



เทศบาลัญญติเทศบาลเมืองน่าน

เรื่อง

การควบคุมกิจการที่เป็นอันตรายต่อสุขภาพ พ.ศ. ๒๕๕๗

บันทึกหลักการและเหตุผล
ประกอบร่างเทศบัญญัติเทศบาลเมืองน่าน
เรื่อง การควบคุมกิจการที่เป็นอันตรายต่อสุขภาพ พ.ศ. ๒๕๕๗

หลักการ

เพื่อตราเทศบัญญัติเทศบาลเมืองน่าน เรื่อง การควบคุมกิจการที่เป็นอันตรายต่อสุขภาพ พ.ศ. ๒๕๕๗ ใช้บังคับในเขตเทศบาลเมืองน่าน

เหตุผล

เพื่อประโยชน์ในการกำกับดูแลการประกอบกิจการที่เป็นอันตรายต่อสุขภาพที่ต้องมีการควบคุมภายในเขตเทศบาลเมืองน่าน จึงเห็นสมควรกำหนดกิจการที่เป็นอันตรายต่อสุขภาพซึ่งสมควรควบคุม ตลอดจนหลักเกณฑ์ วิธีการและเงื่อนไขในการออกใบอนุญาต การต่อใบอนุญาต การเปลี่ยนแปลง ขยาย หรือลดการประกอบกิจการและค่าธรรมเนียมให้สอดคล้องกับสภาพการณ์ในปัจจุบัน ซึ่งการดำเนินการดังกล่าวต้องตราเป็นเทศบัญญัติเทศบาล โดยอาศัยอำนาจตามมาตรา ๒๙ ของรัฐธรรมนูญแห่งราชอาณาจักรไทย พุทธศักราช ๒๕๕๐ มาตรา ๗ มาตรา ๓๒ มาตรา ๓๓ มาตรา ๕๔ มาตรา ๕๕ มาตรา ๕๘ มาตรา ๖๓ และมาตรา ๖๕ แห่งพระราชบัญญัติการสาธารณสุข พ.ศ. ๒๕๓๕ ประกอบกับมาตรา ๖๐ แห่งพระราชบัญญัติเทศบาล พ.ศ. ๒๔๙๖ แก้ไขเพิ่มเติมถึง (ฉบับที่ ๑๓) พ.ศ. ๒๕๕๒ จึงตราเทศบัญญัตินี้

เทศบัญญัติเทศบาลเมืองน่าน
เรื่อง การควบคุมกิจการที่เป็นอันตรายต่อสุขภาพ พ.ศ. ๒๕๕๗

โดยที่เป็นการสมควรตราเทศบัญญัติเทศบาลเมืองน่าน ว่าด้วยการควบคุมกิจการที่เป็นอันตรายต่อสุขภาพ ในเขตเทศบาลเมืองน่าน

อาศัยอำนาจตามความในมาตรา ๖๐ แห่งพระราชบัญญัติเทศบาล พ.ศ. ๒๔๙๖ แก้ไขเพิ่มเติมถึง (ฉบับที่ ๑๓) พ.ศ. ๒๕๕๒ ประกอบมาตรา ๗ มาตรา ๓๒ มาตรา ๓๓ มาตรา ๕๕ มาตรา ๕๕ มาตรา ๕๘ มาตรา ๖๓ และมาตรา ๖๕ แห่งพระราชบัญญัติการสาธารณสุข พ.ศ. ๒๕๓๕ อันเป็นพระราชบัญญัติที่มีบทบัญญัติบางประการเกี่ยวกับการจำกัดสิทธิและเสรีภาพของบุคคล ซึ่งมาตรา ๒๙ ของรัฐธรรมนูญแห่งราชอาณาจักรไทย พุทธศักราช ๒๕๕๐ บัญญัติให้กระทำได้โดยอาศัยอำนาจตามบทบัญญัติแห่งกฎหมาย เทศบาลเมืองน่านโดยความเห็นชอบของสภาเทศบาลเมืองน่าน และผู้ว่าราชการจังหวัดน่าน จึงตราเทศบัญญัติไว้ดังต่อไปนี้

ข้อ ๑ เทศบัญญัตินี้เรียกว่า “เทศบัญญัติเทศบาลเมืองน่าน เรื่อง การควบคุมกิจการที่เป็นอันตรายต่อสุขภาพ พ.ศ. ๒๕๕๗”

ข้อ ๒ เทศบัญญัตินี้ ให้บังคับภายในเขตเทศบาลเมืองน่าน นับแต่วันที่ได้ประกาศโดยเปิดเผย ณ สำนักงานเทศบาลเมืองน่านแล้วเจ็ดวัน

ข้อ ๓ ให้ยกเลิก

(๑) เทศบัญญัติเทศบาลเมืองน่าน เรื่อง การควบคุมกิจการที่เป็นอันตรายต่อสุขภาพ พ.ศ. ๒๕๕๑

(๒) เทศบัญญัติเทศบาลเมืองน่าน เรื่อง การควบคุมกิจการที่เป็นอันตรายต่อสุขภาพ พ.ศ. ๒๕๕๑ แก้ไขเพิ่มเติม (ฉบับที่ ๒) พ.ศ. ๒๕๕๒

ข้อ ๔ บรรดาข้อบังคับ กฎ ระเบียบ หรือคำสั่งซึ่งขัดหรือแย้งกับเทศบัญญัตินี้ ให้ใช้เทศบัญญัตินี้แทน

ข้อ ๕ ในเทศบัญญัตินี้

“สถานประกอบกิจการ” หมายความว่า สถานที่ที่ใช้ในการประกอบกิจการที่เป็นอันตรายต่อสุขภาพ ตามประกาศกระทรวงสาธารณสุขที่ออกตามความในมาตรา ๓๑ แห่งพระราชบัญญัติการสาธารณสุข พ.ศ. ๒๕๓๕

“ผู้ดำเนินกิจการ” หมายความว่า ผู้เป็นเจ้าของหรือบุคคลที่เรียกชื่ออย่างอื่นซึ่งรับผิดชอบ
ดำเนินการสถานประกอบกิจการนั้น

“คนงาน” หมายความว่า ผู้ปฏิบัติงานในสถานประกอบกิจการ

“มลพิษทางเสียง” หมายความว่า สภาวะของเสียงอันเกิดจากการประกอบกิจการของสถานประกอบ
กิจการที่ทำให้มีผลกระทบหรืออาจมีผลกระทบต่อสุขภาพอนามัยของสาธารณชน

“มลพิษความสั่นสะเทือน” หมายความว่า สภาวะของความสั่นสะเทือนอันเกิดจากการประกอบ
กิจการของสถานประกอบกิจการที่ทำให้มีผลกระทบหรืออาจมีผลกระทบต่อสุขภาพอนามัยของสาธารณชน

“มลพิษทางอากาศ” หมายความว่า สภาวะของอากาศอันเกิดจากการประกอบกิจการของสถานประกอบ
กิจการที่ทำให้มีผลกระทบหรืออาจมีผลกระทบต่อสุขภาพอนามัยของสาธารณชน

“มลพิษทางน้ำ” หมายความว่า สภาวะของน้ำที่อันเกิดจากการประกอบกิจการของสถานประกอบ
กิจการที่ทำให้มีผลกระทบหรืออาจมีผลกระทบต่อสุขภาพอนามัยของสาธารณชน

“เจ้าพนักงานท้องถิ่น” หมายความว่า นายกเทศมนตรีเมืองน่าน

“เจ้าพนักงานสาธารณสุข” หมายความว่า เจ้าพนักงานซึ่งได้รับการแต่งตั้งจากรัฐมนตรีว่าการ
กระทรวงสาธารณสุข ให้ปฏิบัติการตามพระราชบัญญัติการสาธารณสุข พ.ศ. ๒๕๓๕

“พนักงานเจ้าหน้าที่” หมายความว่า ผู้ซึ่งได้รับการแต่งตั้งจากเจ้าพนักงานท้องถิ่นให้ปฏิบัติ
หน้าที่ตามพระราชบัญญัติการสาธารณสุข พ.ศ. ๒๕๓๕ และเทศบัญญัตินี้

หมวด ๑

บททั่วไป

ข้อ ๖ ให้กิจการต่อไปนี้ เป็นกิจการที่เป็นอันตรายต่อสุขภาพ และต้องมีการควบคุมภายใน
เขตเทศบาลเมืองน่าน

๑. กิจการที่เกี่ยวกับการเลี้ยงสัตว์ < 3 >

(๑) การเลี้ยงสัตว์บก สัตว์ปีก สัตว์น้ำ สัตว์เลี้ยงคลานหรือแมลง

(๒) การเลี้ยงสัตว์เพื่อรีดเอาน้ำนม

(๓) การประกอบกิจการเลี้ยง รวบรวมสัตว์ หรือธุรกิจอื่นใดอันมีลักษณะทำนองเดียวกัน

เพื่อให้ประชาชนเข้าชมหรือเพื่อประโยชน์ของกิจการนั้น ทั้งนี้จะมีการเรียกเก็บค่าดูหรือค่าบริการ ไม่ว่า
ทางตรงหรือทางอ้อมหรือไม่ก็ตาม

๒. กิจการเกี่ยวกับสัตว์และผลิตภัณฑ์ < ๘ >

(๑) การฆ่าสัตว์ ยกเว้นในสถานที่จำหน่ายอาหาร การเร่ขาย การขายในตลาดและการฆ่าสัตว์เพื่อบริโภคในครัวเรือน

(๒) การฟอกหนังสัตว์ ขนสัตว์ การสะสมหนังสัตว์ ขนสัตว์ที่ยังมิได้ฟอก

(๓) การสะสมเขาสัตว์ กระดุกสัตว์ที่ยังมิได้แปรรูป

(๔) การเคี้ยวหนังสัตว์ เอ็นสัตว์ ไซสัตว์

(๕) การต้ม การตาก การเผาเปลือกหอย เปลือกปู เปลือกกุ้ง ยกเว้นในสถานที่จำหน่ายอาหาร การเร่ขาย และการขายในตลาด

(๖) การประดิษฐ์เครื่องใช้หรือผลิตภัณฑ์อื่นๆ จากเปลือกหอย กระดุกสัตว์ เขาสัตว์ หนังสัตว์ ขนสัตว์ หรือส่วนอื่นๆ ของสัตว์

(๗) การผลิต การไม่ การปั่น การบด การผสม การบรรจุ การสะสม หรือการกระทำอื่นใดต่อสัตว์หรือพืช หรือส่วนหนึ่งส่วนใดของสัตว์หรือพืช เพื่อเป็นอาหารสัตว์

(๘) การสะสมหรือการล้างครั่ง

๓. กิจการที่เกี่ยวกับอาหาร เครื่องดื่ม น้ำดื่ม < ๒๖ >

(๑) การผลิตเนย เนยเทียม

(๒) การผลิตกะปิ น้ำพริกแกง น้ำพริกเผา น้ำปลา น้ำเค็ม น้ำบูดู ไตปลา เต้าเจี้ยว ซิ่ว หอยดอง หรือซอสปรุงรสอื่นๆ ยกเว้นการผลิตเพื่อบริโภคในครัวเรือน

(๓) การผลิต การหมัก การสะสมปลาร้า ปลาเจ่า กุ้งเจ่า ยกเว้นการผลิตเพื่อการบริโภคในครัวเรือน

(๔) การตากเนื้อสัตว์ การผลิตเนื้อสัตว์เค็ม การเคี้ยวมันกุ้ง ยกเว้นการผลิตเพื่อบริโภคในครัวเรือน

(๕) การนึ่ง การต้ม การเคี้ยว การตาก หรือวิธีอื่นใดในการผลิตอาหารจากสัตว์ พืช ยกเว้นในสถานที่จำหน่ายอาหาร การเร่ขาย การขายในตลาด และการผลิตเพื่อบริโภคในครัวเรือน

(๖) การเคี้ยวน้ำมันหมู การผลิตกุนเชียง หมูยอ ไส้กรอก หมูตั้ง ยกเว้นในสถานที่จำหน่ายอาหาร การเร่ขาย การขายในตลาด และการผลิตเพื่อการบริโภคในครัวเรือน

(๗) การผลิตเส้นหรีว ขนมัน กวยเตี๋ยว เต้าฮวย เต้าหู้ วุ้นเส้น เกี่ยมอี

(๘) การผลิตเบะแซ

(๙) การผลิตอาหารบรรจุกระป๋อง ขวด หรือภาชนะอื่นใด

(๑๐) การประกอบกิจการทำขนมปังสด ขนมปังแห้ง จันอับ ขนมเปียะ

(๑๑) การแกะ การล้างสัตว์น้ำ ที่มิใช่ส่วนหนึ่งของกิจการห้องเย็น ยกเว้นการผลิตเพื่อบริโภคในครัวเรือน

- (๗) การผลิต การสะสมปุ๋ย
- (๘) การผลิตใยมะพร้าวหรือวัตถุลำคล้ายคลึงด้วยเครื่องจักร
- (๙) การตาก การสะสม หรือการขนถ่ายยัมมันสำปะหลัง

๖. กิจการเกี่ยวกับโลหะหรือแร่ < ๖ >

- (๑) การผลิตโลหะเป็นภาชนะ เครื่องมือ เครื่องจักร อุปกรณ์หรือเครื่องมือใช้ต่างๆ
- (๒) การหลอม การหล่อ การถลุงแร่ หรือโลหะทุกชนิด ยกเว้นกิจการใน (๑)
- (๓) การกลึง การเจาะ การเชื่อม การตี การตัด การประสาน การรีด การอัดโลหะ

ด้วยเครื่องจักรหรือก๊าซหรือไฟฟ้า ยกเว้นกิจการใน (๑)

- (๔) การเคลือบ การชุบโลหะด้วยตะกั่ว สังกะสี ดีบุก โครเมียม นิกเกิลหรือโลหะอื่นใด ยกเว้นกิจการใน (๑)

- (๕) การขัด การล้างโลหะด้วยเครื่องจักร สารเคมีหรือวิธีอื่นใด ยกเว้นกิจการใน (๑)

- (๖) การทำเหมืองแร่ การสะสม การแยก การคัดเลือกหรือการล้างแร่

๗. กิจการเกี่ยวกับยานยนต์ เครื่องจักรหรือเครื่องกล < ๗ >

- (๑) การต่อ การประกอบ การเคาะ การปะผุ การพ่นสี การพ่นสารกันสนิมยานยนต์

(๒) การตั้งศูนย์ถ่วงล้อ การซ่อม การปรับแต่งระบบปรับอากาศหรืออุปกรณ์ที่เป็นส่วนประกอบของยานยนต์ เครื่องจักรหรือเครื่องกล

(๓) การประกอบธุรกิจเกี่ยวกับยานยนต์ เครื่องจักร หรือเครื่องกล ซึ่งมีไว้บริการหรือจำหน่ายและในการประกอบธุรกิจนั้น มีการซ่อมหรือปรับปรุงยานยนต์ เครื่องจักร หรือเครื่องกลดังกล่าวด้วย

- (๔) การล้าง การอัดฉีดยานยนต์
- (๕) การผลิต การซ่อม การอัดแบตเตอรี่
- (๖) การปะ การเชื่อมยาง
- (๗) การอัดผ้าเบรค ผ้าคลัช

๘. กิจการที่เกี่ยวกับไม้ < ๘ >

- (๑) การผลิตไม้ขัดไฟ
- (๒) การเลื่อย การซอย การขัด การไส การเจาะ การขุดร่อง การงัดไม้ หรือการตัดไม้ ด้วยเครื่องจักร

(๓) การประดิษฐ์ไม้ หวาย เป็นสิ่งของด้วยเครื่องจักร หรือการพ่น การทาสาร เคลือบเงาสี หรือการแต่งสำเร็จผลิตภัณฑ์จากไม้หรือหวาย

- (๔) การอบไม้
- (๕) การผลิตรูปด้วยเครื่องจักร

(๖) การประดิษฐ์สิ่งของ เครื่องใช้ เครื่องเขียนด้วยกระดาษ

(๗) การผลิตกระดาษต่างๆ

(๘) การเผาถ่านหรือสะสมถ่าน

๙. กิจการที่เกี่ยวกับการบริการ (๑๗)

(๑) กิจการสปาเพื่อสุขภาพ เว้นแต่เป็นการให้บริการในสถานพยาบาลตามกฎหมายว่าด้วยสถานพยาบาล

(๒) การประกอบกิจการอาบ อบ นวด เว้นแต่เป็นการให้บริการใน (๑) หรือในสถานพยาบาลตามกฎหมายว่าด้วยสถานพยาบาล

(๓) การประกอบกิจการที่อาบน้ำ อบไอน้ำ อบสมุนไพร เว้นแต่เป็นการให้บริการใน (๑) หรือในสถานพยาบาลตามกฎหมายว่าด้วยสถานพยาบาล

(๔) การประกอบกิจการโรงแรมหรือกิจการอื่นในทำนองเดียวกัน

(๕) การประกอบกิจการห้องพัก อาคารชุดให้เช่า ห้องเช่า ห้องแบ่งเช่า หรือกิจการอื่นในทำนองเดียวกัน

(๖) การประกอบกิจการโรงแรมหรสพ

(๗) การจัดให้มีการแสดงดนตรี เต็มรับ รำวง ร้องแจ๊ส ดิสโก้เทค คาราโอเกะ หรือการแสดงอื่นๆ ในทำนองเดียวกัน

(๘) การประกอบกิจการสระว่ายน้ำ หรือกิจการอื่นๆ ในทำนองเดียวกัน เว้นแต่เป็นการให้บริการใน (๑)

(๙) การจัดให้มีการเล่นสเก็ต โดยมีแสงหรือเสียงประกอบ หรือการเล่นอื่นในทำนองเดียวกัน

(๑๐) การประกอบกิจการเสริมสวยหรือแต่งผม เว้นแต่กิจการที่อยู่ในบังคับตามกฎหมายว่าด้วยการประกอบวิชาชีพเวชกรรม

(๑๑) การประกอบกิจการให้บริการควบคุมน้ำหนัก โดยวิธีการการควบคุมทางโภชนาการให้อาหารที่มีวัตถุประสงค์พิเศษ การบริหารร่างกาย หรือโดยวิธีอื่นใด เว้นแต่การให้บริการใน (๑) หรือในสถานพยาบาลตามกฎหมายว่าด้วยสถานพยาบาล

(๑๒) การประกอบกิจการสวนสนุก ผู้เล่น

(๑๓) การประกอบกิจการสนามกอล์ฟหรือสนามฝึกซ้อมกอล์ฟ

(๑๔) การประกอบกิจการห้องปฏิบัติการทางการแพทย์ การสาธารณสุข วิทยาศาสตร์ และสิ่งแวดล้อม

(๑๕) การสักผิวหนัง การเจาะหูหรือเจาะอวัยวะอื่น

(๑๖) การประกอบกิจการให้บริการเลี้ยงและดูแลเด็กที่บ้าน

(๑๗) การประกอบกิจการให้บริการดูแลผู้สูงอายุที่บ้าน

๑๐. กิจการที่เกี่ยวกับสิ่งทอ < ๑ >

๕ กี่ขึ้นไป

(๑) การปั่นด้าย การกรอผ้า การทอผ้า ด้วยเครื่องจักร หรือการทอผ้าด้วยมือ กระตุ้มผ้า

(๒) การละสมปอ ป่าน ผ้ายหรือนุ่น

(๓) การปั่นฝ้ายหรือนุ่นด้วยเครื่องจักร

(๔) การทอเสื่อ กระสอบ พรม หรือสิ่งทออื่นๆด้วยเครื่องจักร

(๕) การเย็บผ้าด้วยเครื่องจักรตั้งแต่ ๕ เครื่องขึ้นไป

(๖) การพิมพ์ผ้า หรือการพิมพ์บนสิ่งทออื่นๆ

(๗) การซัก การอบ การรีด การอัดกรีบผ้าด้วยเครื่องจักร

(๘) การย้อม การกัดสีผ้าหรือสิ่งทออื่นๆ

๑๑. กิจการที่เกี่ยวกับหิน ดิน หวาย ซีเมนต์ หรือวัตถุที่คล้ายคลึง < 11 >

(๑) การผลิตภาชนะดินเผา หรือผลิตภัณฑ์ดินเผา

(๒) การระเบิด การโม่ การป่นหินด้วยเครื่องจักร

(๓) การผลิตเครื่องใช้ด้วยซีเมนต์หรือวัตถุที่คล้ายคลึง

(๔) การสะสม การผสมซีเมนต์ หิน หวาย หรือวัตถุที่คล้ายคลึง

(๕) การเจียรระไนเพชร พลอย หิน กระจก หรือวัตถุที่คล้ายคลึง

(๖) การเลื่อย การตัด หรือการประดิษฐ์หินเป็นสิ่งของต่างๆ

(๗) การผลิตซอสก์ ปูนปลาสเตอร์ ปูนขาว ดินสอพอง หรือการเผาหินปูน

(๘) การผลิตผลิตภัณฑ์ต่างๆที่มีแร่ใยหินเป็นส่วนประกอบหรือส่วนผสม เช่นผ้าเบรค

ผ้าคลัช กระเบื้องมุงหลังคา กระเบื้องยาง ฝ้าเพดาน ห่อผ้า เป็นต้น

(๙) การผลิตกระจกหรือผลิตภัณฑ์แก้ว

(๑๐) การผลิตกระดาษทราย

(๑๑) การผลิตใยแก้ว หรือผลิตภัณฑ์จากใยแก้ว

๑๒. กิจการที่เกี่ยวกับปิโตรเลียม ถ่านหิน สารเคมี < 12 >

(๑) การผลิต การบรรจุ การสะสม การขนส่งกรด ต่าง สารออกซิไดส์ หรือสารตัวทำละลาย

(๒) การผลิต การบรรจุ การสะสม การขนส่งก๊าซ

(๓) การผลิต การกลั่น การสะสม การขนส่งน้ำมันปิโตรเลียมหรือผลิตภัณฑ์ปิโตรเลียมต่างๆ

(๔) การผลิต การสะสม การขนส่งถ่านหิน ถ่านโค้ก

(๕) การพ่นสี ยกเว้นกิจการใน ๗(๑)

(๖) การประดิษฐ์สิ่งของเครื่องใช้ด้วยยาง ยางเทียม พลาสติก เซลลูลอยด์ เบเกอร์ไลท์ หรือวัตถุที่คล้ายคลึง

(๗) การไม้ การบดขี้

(๘) การผลิตสี หรือน้ำกับผสมสี

(๙) การผลิต การล้างฟิล์มรูปถ่ายหรือฟิล์มภาพยนตร์

(๑๐) การเคลือบ การชุบ วัตถุด้วยพลาสติก เซลลูลอยด์ เบเกอร์ไลท์หรือวัตถุที่คล้ายคลึง

(๑๑) การผลิตพลาสติก เซลลูลอยด์ เบเกอร์ไลท์ หรือวัตถุที่คล้ายคลึง

(๑๒) การผลิต การบรรจุสารเคมีดับเพลิง

(๑๓) การผลิตน้ำแข็งแห้ง

(๑๔) การผลิต การผสม การขนส่งดอกไม้เพลิงหรือสารเคมีอันเป็นส่วนประกอบในการผลิตดอกไม้เพลิง

(๑๕) การผลิตเซลล์เล็ก หรือสารเคลิอองเงร

(๑๖) การผลิต การบรรจุ การผสม การขนส่งดอกไม้เพลิงชนิดรูปทรงแท่งหรือกระสุนน้ำโรค

(๑๗) การผลิต การบรรจุ การผสมการ

๑๓. กิจการอื่นๆ < 10 >

(๑) การพิมพ์หนังสือหรือสิ่งพิมพ์อื่นที่มีลักษณะเดียวกันด้วยเครื่องจักร

(๒) การผลิต การซ่อมเครื่องอิเล็กทรอนิกส์ เครื่องไฟฟ้า อุปกรณ์อิเล็กทรอนิกส์ อุปกรณ์ไฟฟ้า

(๓) การผลิตเทียน เทียนไข หรือวัตถุที่คล้ายคลึง

(๔) การพิมพ์แบบ พิมพ์เขียวหรือการถ่ายเอกสาร

(๕) การผสมวัตถุหรือสิ่งของที่ชำระ ไขแล้วหรือเหลือใช้

(๖) การประกอบกิจการโกดังสินค้า

(๗) การล้างขวด ภาชนะหรือบรรจุภัณฑ์ที่ใช้แล้ว

(๘) การพิมพ์สีลงบนวัตถุที่มีใช้สิ่งทอ

(๙) การก่อสร้าง

(๑๐) กิจการทำเทียนเรือประมง สะพานปลา หรือแพปลา

ข้อ ๗ สมานประกอบกิจการที่ต่อมามีควบคุมตามเทศบัญญัตินี้ ที่ตั้งอยู่ในเขตที่กฎหมายว่าด้วยการผังเมือง หรือกฎหมายว่าด้วยการควบคุมอาคารมีผลใช้บังคับ หรือสถานประกอบกิจการใดที่เข้าข่ายเป็นโรงงาน หรือมีการประกอบกิจการเกี่ยวกับวัตถุอันตราย จะต้องปฏิบัติตามกฎหมายว่าด้วยการนั้น และกฎหมายอื่นที่เกี่ยวข้องด้วย แล้วแต่กรณี ใบอนุญาตที่ได้ออกก่อนเทศบัญญัตินี้ใช้บังคับให้คงใช้ได้ต่อไปจนกว่าจะสิ้นอายุใบอนุญาตนั้น

หมวด ๒

สถานที่ตั้ง ลักษณะอาคาร และการสุขาภิบาล

ข้อ ๘ สถานประกอบกิจการต้องตั้งอยู่ห่างจากชุมชน วัด ศาสนสถาน โบราณสถาน โรงเรียน สถาบันการศึกษา โรงพยาบาล หรือสถานที่อื่นๆ ตามกฎหมายว่าด้วยโรงงานและกฎหมายอื่นที่เกี่ยวข้อง ทั้งนี้ ในกรณีที่สถานประกอบกิจการที่ไม่เข้าข่ายเป็นโรงงาน สถานประกอบกิจการนั้นจะต้องตั้งอยู่ห่างจากชุมชน วัด ศาสนสถาน โบราณสถาน โรงเรียน สถาบันการศึกษา โรงพยาบาล หรือสถานที่อื่นๆ ตามที่เจ้าพนักงานท้องถิ่นกำหนด โดยคำนึงถึงประเภทของการประกอบกิจการนั้นๆ ทั้งนี้ เพื่อป้องกันอันตรายต่อสุขภาพอนามัยหรือการก่อเหตุรำคาญของประชาชน

ข้อ ๙ สถานประกอบกิจการที่มีอาคารต้องปฏิบัติตามหลักเกณฑ์ดังต่อไปนี้

(๑) ต้องเป็นอาคารที่มีความมั่นคง แข็งแรง เหมาะสมที่จะประกอบกิจการที่ขออนุญาต ได้ตามกฎหมายว่าด้วยการควบคุมอาคารและกฎหมายอื่นที่เกี่ยวข้อง

บันไดหนีไฟหรือทางออกฉุกเฉินมีลักษณะเป็นไปตามกฎหมายว่าด้วยการควบคุมอาคารและกฎหมายอื่นที่เกี่ยวข้อง ทั้งนี้ ต้องไม่มีสิ่งกีดขวาง มีแสงสว่างเพียงพอ และมีป้ายหรือเครื่องหมายแสดงชัดเจน โดยทางออกฉุกเฉินต้องมีไฟส่องสว่างฉุกเฉินเมื่อระบบไฟฟ้าปกติขัดข้อง

(๒) ต้องจัดให้มีระบบการจัดแสงสว่างและการระบายอากาศให้เป็นไปตามกฎหมายว่าด้วยการควบคุมอาคารและกฎหมายอื่นที่เกี่ยวข้อง

(๓) ต้องมีห้องน้ำและห้องส้วมตามแบบและจำนวนที่กำหนดในกฎหมายว่าด้วยการควบคุมอาคารและกฎหมายอื่นที่เกี่ยวข้อง และมีการดูแลรักษาความสะอาดให้อยู่ในสภาพที่ถูกสุขลักษณะเป็นประจำทุกวัน

ข้อ ๑๐ สถานประกอบกิจการที่คนงานอาจเปื้อนจากสารเคมี วัตถุอันตรายหรือสิ่งอื่นใด อันอาจเป็นอันตรายต่อสุขภาพต้องจัดให้มีที่อาบน้ำฉุกเฉิน ที่ล้างตาฉุกเฉิน ตามความจำเป็นและเหมาะสมกับคุณสมบัติของวัตถุอันตรายและขนาดของการประกอบกิจการตามที่กำหนดไว้ในกฎหมายว่าด้วยวัตถุอันตรายและกฎหมายอื่นที่เกี่ยวข้อง

ข้อ ๑๑ สถานประกอบกิจการต้องมีการเก็บ รวบรวม หรือกำจัดมูลฝอยที่ถูกสุขลักษณะดังนี้

(๑) มีภาชนะบรรจุหรือภาชนะรองรับที่เหมาะสมและเพียงพอกับปริมาณและประเภทมูลฝอย รวมทั้งมีการทำความสะอาดภาชนะบรรจุหรือภาชนะรองรับและบริเวณที่เก็บภาชนะนั้นอยู่เสมอ

(๒) ในกรณีที่มีการกำจัดเอง ต้องได้รับความเห็นชอบจากเจ้าพนักงานท้องถิ่นและต้องดำเนินการ ให้ถูกต้องตามเทศบัญญัติว่าด้วยการกำจัดสิ่งปฏิกูลหรือมูลฝอย

(๓) กรณีที่มีมูลพยานที่ปนเปื้อนสารพิษหรือวัตถุอันตรายหรือสิ่งอื่นใดที่อาจเป็นอันตรายต่อสุขภาพหรือมีผลกระทบต่อสิ่งแวดล้อม จะต้องดำเนินการตามกฎหมายที่เกี่ยวข้อง

ข้อ ๑๒ สถานประกอบการกิจการต้องมีการป้องกันและกำจัดแอมโมเนียและสัตว์ที่เป็นพาหะของโรคติดต่อให้ถูกต้องตามหลักวิชาการสุขภาพสัตว์แวดล้อม

ข้อ ๑๓ สถานประกอบการกิจการที่มีโรงอาหารหรือห้องครัวที่จัดไว้สำหรับการประกอบอาหาร การปรุงอาหาร การเสิร์ฟอาหารสำหรับคนงาน ต้องมีการดำเนินการให้ถูกต้องตามเทศบัญญัติว่าด้วยสถานจำหน่ายอาหารหรือสถานที่เสิร์ฟอาหาร

ข้อ ๑๔ สถานประกอบการกิจการต้องจัดวางสิ่งของให้เป็นระเบียบเรียบร้อย ปลอดภัยเป็นสัดส่วนและต้องรักษาความสะอาดอยู่เสมอ

ข้อ ๑๕ ผู้ขอรับใบอนุญาตจะต้องปฏิบัติตามหลักเกณฑ์และเงื่อนไข ดังต่อไปนี้

(๑) สถานที่นั้นต้องตั้งในบริเวณที่เหมาะสม ไม่มีน้ำท่วมขังและสามารถระบายน้ำออกได้โดยสะดวก

(๒) ต้องทำการระบายน้ำหรือบ่อกักน้ำระบายน้ำเสียด้วยวิธีการ มีลักษณะเรียบ ไม่ซึม ไม่รั่ว น้ำไหลได้สะดวก

(๓) การระบายน้ำต้องไม่ให้เป็นที่เดือดร้อนแก่ผู้ใช้น้ำในทางน้ำสาธารณะหรือแก่ผู้อาศัยอยู่ใกล้เคียง

(๔) ต้องมีการบำบัดหรือมีการปรับปรุงคุณภาพน้ำเสียหรือการปล่อยเสียให้เป็นไปตามหลักเกณฑ์

(๕) ต้องจัดให้มีน้ำสะอาดพลเพียงพอแก่กิจการนั้น

(๖) สถานที่เลี้ยงสัตว์ ต้องมีที่ขังและปล่อยสัตว์กว้างขวางพอและจัดสถานที่ให้อยู่ในสภาพที่ไม่ก่อให้เกิดอันตรายแก่ประชาชน และไม่ก่อให้เกิดอันตรายหรือความทุกข์ทรมานแก่สัตว์และให้มีการเก็บรวบรวมและกำจัดมูลสัตว์ เศษอาหารและซากสัตว์ให้ได้สุขลักษณะ

(๗) สถานที่ซึ่งมีการใช้ เก็บ สะสม วัตถุมีพิษ วัตถุไวไฟ วัตถุระเบิด หรือวัตถุอื่นที่อาจเป็นอันตรายต้องจัดเก็บสารเคมีดังกล่าวให้ได้สุขลักษณะ ไม่ก่อให้เกิดอันตรายต่อผู้ปฏิบัติงานหรือผู้อาศัยอยู่ในบริเวณใกล้เคียง

(๘) ปฏิบัติการอื่นใดเกี่ยวกับสุขลักษณะ ตามคำแนะนำหรือคำสั่งของเจ้าพนักงานสาธารณสุขหรือเจ้าพนักงานท้องถิ่น

หมวด ๓

การอาชีวอนามัยและความปลอดภัย

ข้อ ๑๖ สถานประกอบกิจการต้องมีมาตรการความปลอดภัยในการทำงานและปฏิบัติให้เป็นไปตามกฎหมายว่าด้วยการคุ้มครองแรงงานและกฎหมายอื่นที่เกี่ยวข้อง

ข้อ ๑๗ สถานประกอบกิจการต้องจัดให้มีการป้องกันเพื่อความปลอดภัยดังนี้

(๑) มีระบบสัญญาณเตือนเพลิงไหม้และเครื่องดับเพลิง ตามกฎหมายว่าด้วยการควบคุมอาคารและกฎหมายที่เกี่ยวข้อง ทั้งนี้ จะต้องมีการบันทึกการบำรุงรักษาเครื่องดับเพลิงอย่างน้อยหกเดือนต่อครั้ง และมีการฝึกอบรมการดับเพลิงเบื้องต้นจากหน่วยงานที่ทางราชการกำหนดหรือยอมรับให้แก่คนงานไม่น้อยกว่าร้อยละสี่สิบของจำนวนคนงานในสถานประกอบกิจการนั้น

(๒) กรณีที่มีวัตถุอันตราย ต้องมีสถานที่ที่ปลอดภัยสำหรับเก็บรักษาวัตถุอันตรายหรือสิ่งของที่เกี่ยวข้องให้เกิดอันตรายหรืออุบัติเหตุได้ง่ายไม่ได้ระบุไว้ตามกฎหมายว่าด้วยวัตถุอันตรายและกฎหมายอื่นที่เกี่ยวข้อง

หมวด ๔

การควบคุมของเสีย มลพิษหรือสิ่งใด ๆ

ที่เกิดจากการทำงานของสถานประกอบกิจการ

ข้อ ๑๘ สถานประกอบกิจการใดที่การประกอบกิจการอาจก่อให้เกิดมลพิษทางเสียงหรือความสั่นสะเทือน มลพิษทางอากาศ มลพิษทางน้ำ ของเสียอันตราย แสง รังสี หรือมีการใช้สารเคมีหรือวัตถุอันตราย จะต้องดำเนินการควบคุมและป้องกันมิให้เกิดผลกระทบจนเป็นเหตุรำคาญหรือเป็นอันตรายต่อสุขภาพของคนงานและผู้อยู่อาศัยบริเวณใกล้เคียง

หมวด ๕

อำนาจหน้าที่ของเจ้าพนักงานท้องถิ่นและเจ้าพนักงานสาธารณสุข

ข้อ ๑๙ เพื่อปฏิบัติการให้เป็นไปตามเทศบัญญัตินี้ ให้เจ้าพนักงานท้องถิ่นและเจ้าพนักงานสาธารณสุขมีอำนาจดังต่อไปนี้

(๑) มีหนังสือเรียกบุคคลใด ๆ มาให้ถ้อยคำหรือแจ้งข้อเท็จจริง หรือทำคำชี้แจงเป็นหนังสือ หรือให้ส่งเอกสารหลักฐานใดเพื่อตรวจสอบหรือเพื่อประกอบการพิจารณา

(๒) เข้าไปในอาคารหรือสถานที่ใด ๆ ในเวลาระหว่างพระอาทิตย์ขึ้นและพระอาทิตย์ตก หรือในเวลาทำการเพื่อตรวจสอบหรือควบคุมให้เป็นไปตามเทศบัญญัตินี้ ใบการนี้ ให้มีอำนาจสอบถามข้อเท็จจริงหรือเรียกหนังสือรับรองการแจ้งหรือหลักฐานที่มีเกี่ยวกับอรรถเจ้าของหรือผู้ครอบครองอาคารหรือสถานที่นั้น

(๓) แนะนำให้ผู้ได้รับใบอนุญาตหรือหนังสือรับรองการแจ้งปฏิบัติให้ถูกต้องตามเงื่อนไขในใบอนุญาตหรือหนังสือรับรองการแจ้งหรือตามเทศบัญญัตินี้

(๔) ยึดหรืออายัดสิ่งของใด ๆ ที่อาจก่อให้เกิดอันตรายต่อสุขภาพของประชาชนเพื่อประโยชน์ในการดำเนินคดีหรือเพื่อนำไปทำลายในกรณีจำเป็น

(๕) เก็บหรือนำสินค้าหรือสิ่งของใด ๆ ที่สงสัยว่าจะไม่ถูกสุขลักษณะหรือจะก่อให้เกิดเหตุรำคาญจากอาคารหรือสถานที่ใดๆ เป็นปริมาณตามสมควรเพื่อเป็นตัวอย่างในการตรวจสอบตามความจำเป็นได้ โดยไม่ต้องใช้ราคา

ให้เจ้าพนักงานท้องถิ่นมีอำนาจแต่งตั้งข้าราชการหรือพนักงานส่วนท้องถิ่นเพื่อให้ปฏิบัติหน้าที่ตามวรรคหนึ่งในเขตอำนาจของราชการส่วนท้องถิ่นนั้นในเรื่องใดหรือทุกเรื่องก็ได้

ในการปฏิบัติหน้าที่ของเจ้าพนักงานท้องถิ่นหรือเจ้าพนักงานสาธารณสุข หรือผู้ซึ่งได้รับแต่งตั้งจากเจ้าพนักงานท้องถิ่น บุคคลดังกล่าวจะต้องแสดงบัตรประจำตัวตามแบบที่กำหนดในกฎกระทรวง เอกบุคลลซึ่งเกี่ยวข้องในขณะปฏิบัติหน้าที่ด้วย และให้บุคคลซึ่งเกี่ยวข้องอำนวยความสะดวกตามสมควร.

ข้อ ๒๐ ในกรณีปรากฏว่าผู้ดำเนินกิจการใดๆ ตามที่ระบุไว้ในเทศบัญญัตินี้ ปฏิบัติไม่ถูกต้องตามเทศบัญญัตินี้ หรือคำสั่งของเจ้าพนักงานท้องถิ่นที่กำหนดไว้เกี่ยวกับการดำเนินกิจการนั้น ให้เจ้าพนักงานท้องถิ่นมีอำนาจสั่งให้ผู้ดำเนินกิจการนั้นแก้ไขหรือปรับปรุงให้ถูกต้องได้ และถ้าผู้ดำเนินกิจการไม่แก้ไขหรือถ้าการดำเนินกิจการนั้นจะก่อให้เกิดหรือมีเหตุอันควรสงสัยว่าจะเกิดอันตรายอย่างร้ายแรงต่อสุขภาพของประชาชน เจ้าพนักงานท้องถิ่นจะสั่งให้ผู้นั้นหยุดดำเนินกิจการนั้นไว้ทันทีเป็นการชั่วคราวจนกว่าจะพ้นที่พอใจแก่เจ้าพนักงานท้องถิ่นว่าปราศจากอันตรายแล้วก็ได้

คำสั่งของเจ้าพนักงานท้องถิ่นตามวรรคหนึ่ง ให้กำหนดระยะเวลาที่จะต้องปฏิบัติตามคำสั่งไว้ตามสมควรแต่ต้องไม่น้อยกว่าเจ็ดวัน เว้นแต่เป็นกรณีที่มีคำสั่งให้หยุดดำเนินกิจการทันที และต้องทำเป็นหนังสือแจ้งให้ผู้ดำเนินกิจการซึ่งจะต้องปฏิบัติตามคำสั่งทราบ ในกรณีที่ไม่มีพบผู้ดำเนินกิจการหรือดำเนินกิจการไม่ยอมรับคำสั่งดังกล่าว ให้ส่งคำสั่งโดยทางไปรษณีย์ลงทะเบียนตอบรับหรือปิดคำสั่งนั้นไว้ทันทีเปิดเผยเห็นได้ง่าย ณ ภูมิลำเนาหรือสำนักทำการงานของผู้ดำเนินกิจการ และให้ถือว่าผู้นั้นได้ทราบคำสั่งแล้ว ตั้งแต่เวลาที่คำสั่งไปถึงหรือวันปิดคำสั่งแล้วแต่กรณี

ข้อ ๒๑ ให้นายกเทศมนตรีเมืองน่านเป็นผู้รักษาการให้เป็นไปตามเทศบัญญัตินี้

หมวด ๖

ใบอนุญาต

ข้อ ๒๒ เมื่อพ้นกำหนดเก้าสิบวันนับแต่วันที่เทศบัญญัตินี้มีผลใช้บังคับ ห้ามมิให้ผู้ใดดำเนินกิจการตามประเภทที่ระบุไว้ในข้อ ๖ ในลักษณะที่เป็นการค้า เว้นแต่จะได้รับใบอนุญาตจากเจ้าพนักงานท้องถิ่น ในการออกใบอนุญาตตามวรรคหนึ่งเจ้าพนักงานท้องถิ่นอาจกำหนดเงื่อนไขโดยเฉพาะ ให้ผู้รับใบอนุญาตปฏิบัติเพื่อป้องกันอันตรายต่อสุขภาพของสาธารณชนเพิ่มเติมจากที่กำหนดไว้โดยทั่วไปในเทศบัญญัตินี้

ใบอนุญาตตามวรรคหนึ่งให้ใช้ได้สำหรับกิจการประเภทเดียวและสำหรับสถานที่แห่งเดียว

ข้อ ๒๓ ผู้ใดประสงค์จะประกอบกิจการตามประเภทที่มีเทศบัญญัติกำหนดให้เป็นกิจการที่ต้องมีการควบคุมตามข้อ ๖ ในลักษณะที่เป็นการค้า จะต้องยื่นคำขอรับใบอนุญาตตามแบบที่กำหนดไว้ท้ายเทศบัญญัตินี้ พร้อมกับเอกสารและหลักฐานดังต่อไปนี้

- (๑) บัตรประจำตัวประชาชน พร้อมสำเนาที่รับรองถูกต้อง จำนวน ๒ ฉบับ
- (๒) ทะเบียนบ้าน พร้อมสำเนาที่รับรองถูกต้อง จำนวน ๒ ฉบับ
- (๓) สำเนาใบอนุญาตก่อสร้างอาคารของสถานที่
ขออนุญาตประกอบกิจการค้า จำนวน ๒ ฉบับ
- (๔) สำเนาหนังสือรับรองการจดทะเบียนนิติบุคคล (ถ้ามี) จำนวน ๒ ฉบับ
- (๕) หนังสือมอบอำนาจ ในกรณีเป็นเจ้าของกิจการไม่มายื่น
ขอรับใบอนุญาตด้วยตนเอง จำนวน ๒ ฉบับ

(๖) หลักฐานอื่นๆ ตามที่พนักงานท้องถิ่นเห็นสมควร

ข้อ ๒๔ เมื่อได้รับคำขอรับใบอนุญาตหรือคำขอต่ออายุใบอนุญาตให้เจ้าพนักงานท้องถิ่นตรวจความถูกต้องและความสมบูรณ์ของคำขอ ถ้าปรากฏว่าคำขอดังกล่าวไม่ถูกต้องหรือไม่สมบูรณ์ความระมัดระวังวิธีการ หรือเงื่อนไขที่กำหนดไว้ในเทศบัญญัตินี้ ให้เจ้าพนักงานท้องถิ่นรวบรวมความไม่ถูกต้องหรือความไม่สมบูรณ์นั้นทั้งหมด และแจ้งให้ผู้ขออนุญาตแก้ไขให้ถูกต้องและสมบูรณ์ในคราวเดียวกัน และในกรณีจำเป็นที่จะต้องส่งคืนคำขอแก่ผู้ขออนุญาต ก็ให้ส่งคืนคำขอพร้อมทั้งแจ้งความไม่ถูกต้อง หรือความไม่สมบูรณ์ที่ทราบภายในสิบห้าวันนับแต่วันได้รับคำขอ

เจ้าพนักงานท้องถิ่นต้องออกใบอนุญาตหรือมีหนังสือแจ้งคำสั่งไม่อนุญาตพร้อมด้วยเหตุผลให้ผู้ขออนุญาตทราบภายในสามสิบวันนับแต่วันได้รับคำขอซึ่งมีรายละเอียดถูกต้องหรือครบถ้วนตามที่กำหนดในเทศบัญญัตินี้

ในกรณีที่มีเหตุจำเป็นที่เจ้าพนักงานท้องถิ่นไม่อาจออกใบอนุญาตหรือยังไม่อาจมีคำสั่งไม่อนุญาตได้ภายในกำหนดเวลาดังกล่าว ให้ขยายเวลาออกไปได้อีกไม่เกินสองครั้ง ครั้งละไม่เกินสิบห้าวัน แต่ต้องมีหนังสือแจ้งการขยายเวลาและเหตุจำเป็นแต่ละครั้งให้ผู้ขออนุญาตทราบก่อนสิ้นกำหนดเวลาตามวรรคสองหรือตามที่ได้ขยายเวลาไว้แล้วนั้น แล้วแต่กรณี

ข้อ ๑๕ ผู้ได้รับการอนุญาตต้องมารับใบอนุญาตภายในสิบห้าวันนับแต่วันที่ได้รับหนังสือแจ้งการอนุญาตจากเจ้าพนักงานท้องถิ่น หากไม่มารับภายในกำหนดเวลาดังกล่าวโดยไม่มีเหตุอันสมควรให้ถือว่าสละสิทธิ์

ข้อ ๒๑ ผู้รับใบอนุญาตให้ประกอบกิจการที่เป็นอันตรายต่อสุขภาพที่ต้องมีการควบคุมตามเทศบัญญัตินี้จะต้องปฏิบัติตามเงื่อนไขอันเกี่ยวกับสุขลักษณะ ดังต่อไปนี้

(๑) ต้องรักษาเครื่องมือเครื่องใช้ในการประกอบการค้าทุกอย่างให้สะอาดอยู่เสมอ ถ้าวัตถุแห่งการค้านั้น จักใช้เป็นอาหารต้องป้องกันวัตถุนั้นให้พ้นจากฝุ่นละออง และสัตว์พาหะนำโรค

(๒) ต้องมีการดูแลรักษาความสะอาดที่รองรับขยะมูลฝอยและสิ่งปฏิกูล ไม่ให้เป็นที่เพาะพันธุ์แมลงและสัตว์พาหะนำโรคได้ และต้องมีการกำจัดมูลฝอยและสิ่งปฏิกูลให้ถูกต้องด้วยสุขลักษณะ

(๓) ถ้าจะเปลี่ยนแปลง แก้ไข หรือเพิ่มเติมสถานที่ ต้องได้รับอนุญาตจากเจ้าพนักงานท้องถิ่นก่อน

(๔) ต้องยอมให้เจ้าพนักงานท้องถิ่น หรือเจ้าพนักงานสาธารณสุขหรือผู้ที่ได้รับแต่งตั้งจากเจ้าพนักงานท้องถิ่นเข้าตรวจสถานที่ เครื่องมือ เครื่องใช้ ตลอดจนวิธีประกอบการค้านั้นได้ในเวลาอันสมควร เมื่อได้รับแจ้งความประสงค์ให้ทราบแล้ว

(๕) ปฏิบัติการอื่นใดเกี่ยวกับสุขลักษณะ ตามคำแนะนำหรือคำสั่งของเจ้าพนักงานสาธารณสุขหรือเจ้าพนักงานท้องถิ่น

ข้อ ๒๗ ใบอนุญาตให้มีอายุหนึ่งปีนับแต่วันที่ออกใบอนุญาต และให้ใช้ได้เพียงในเขตอำนาจของเทศบาลเมืองเท่านั้น

การขอต่ออายุใบอนุญาตจะต้องยื่นคำขอภายในสามสิบวันก่อนใบอนุญาตสิ้นอายุ เมื่อได้ยื่นคำขอพร้อมกับเสียค่าธรรมเนียมแล้วให้ประกอบกิจการต่อไปได้จนกว่าเจ้าพนักงานท้องถิ่นจะสั่งไม่ต่ออายุใบอนุญาต

การขอต่ออายุใบอนุญาตและการอนุญาตให้ต่ออายุใบอนุญาตให้เป็นไปตามหลักเกณฑ์วิธีการ และเงื่อนไขที่กำหนดไว้ตามข้อ ๑๕ และข้อ ๒๓

ข้อ ๒๘ ผู้ได้รับใบอนุญาตต้องเสียค่าธรรมเนียมการออกใบอนุญาตตามอัตราที่กำหนดไว้ท้ายเทศบัญญัติในวันที่ได้รับใบอนุญาตสำหรับกรณีที่เป็นกรขอรับใบอนุญาตครั้งแรก หรือก่อนใบอนุญาตสิ้นอายุสำหรับกรณีที่เป็นกรขอต่ออายุใบอนุญาตตลอดเวลาที่ยังดำเนินกิจการนั้น ถ้ามิได้เสียค่าธรรมเนียมภายในเวลาที่กำหนด ให้ชำระค่าปรับเพิ่มขึ้นอีกร้อยละยี่สิบของจำนวนค่าธรรมเนียมที่ค้างชำระ เว้นแต่ผู้ได้รับใบอนุญาตจะได้บอกเลิกการดำเนินงานก่อนถึงกำหนดการเสียค่าธรรมเนียมดังกล่าว

ในกรณีที่มีหน้าที่ต้องเสียค่าธรรมเนียมตามวรรคหนึ่งค้างชำระค่าธรรมเนียมติดต่อกันเกินกว่าสองครั้ง ให้เจ้าพนักงานท้องถิ่นมีอำนาจสั่งให้ผู้นั้นหยุดการดำเนินกิจการไว้จนกว่าจะได้เสียค่าธรรมเนียมและค่าปรับจนครบจำนวน

ข้อ ๒๙ บรรดาค่าธรรมเนียมและค่าปรับตามเทศบัญญัตินี้ ให้เป็นรายได้ของเทศบาลเมืองน่าน

ข้อ ๓๐ ผู้ได้รับใบอนุญาตต้องแสดงใบอนุญาตไว้โดยเปิดเผยและเห็นได้ง่าย ณ สถานที่ประกอบกิจการตลอดเวลาที่ประกอบกิจการ

ข้อ ๓๑ ในกรณีใบอนุญาตสูญหาย ถูกทำลาย หรือชำรุดในสาระที่สำคัญ ให้ผู้ได้รับใบอนุญาตยื่นคำขอรับใบแทนใบอนุญาตภายในสิบห้าวันนับแต่วันที่ได้ทราบถึงการสูญหาย ถูกทำลาย หรือชำรุดตามแบบที่กำหนดไว้ท้ายเทศบัญญัตินี้

การขอรับใบแทนใบอนุญาตและการออกใบแทนใบอนุญาตให้เป็นไปตามหลักเกณฑ์ วิธีการ และเงื่อนไขดังต่อไปนี้

(๑) ในกรณีใบอนุญาตสูญหาย ให้ผู้ยื่นคำขอรับใบแทนใบอนุญาตนำสำเนาบันทึกการแจ้งความต่อพนักงานเจ้าหน้าที่แห่งท้องที่ที่ใบอนุญาตสูญหายมาแสดงต่อเจ้าพนักงานท้องถิ่นประกอบด้วย

(๒) ในกรณีใบอนุญาตถูกทำลาย หรือชำรุดในสาระที่สำคัญ ให้ผู้ยื่นคำขอรับใบแทนใบอนุญาตนำใบอนุญาตเดิมเท่าที่เหลืออยู่ มาแสดงต่อเจ้าพนักงานท้องถิ่นประกอบด้วย

ข้อ ๓๒ ในกรณีที่ปรากฏว่าผู้รับใบอนุญาตไม่ปฏิบัติหรือปฏิบัติไม่ถูกต้องตามบทแห่งพระราชบัญญัติการสาธารณสุข พ.ศ. ๒๕๓๕ กฎกระทรวงที่ออกตามพระราชบัญญัติการสาธารณสุข พ.ศ. ๒๕๓๕ หรือเทศบัญญัตินี้ หรือเงื่อนไขที่ระบุไว้ในใบอนุญาตในเรื่องที่กำหนดไว้เกี่ยวกับการประกอบกิจการตามที่ได้รับใบอนุญาตนั้น เจ้าพนักงานท้องถิ่นมีอำนาจสั่งพักใช้ใบอนุญาตได้ภายในเวลาที่เห็นสมควรแต่ต้องไม่เกินสิบห้าวัน

ข้อ ๓๓ เจ้าพนักงานท้องถิ่นมีอำนาจออกคำสั่งเพิกถอนใบอนุญาตเมื่อปรากฏว่าผู้รับใบอนุญาต

(๑) ถูกสั่งพักใช้ใบอนุญาตตั้งแต่สองครั้งขึ้นไปและมีเหตุที่จะต้องถูกสั่งพักใช้ใบอนุญาตอีก

(๒) ต้องคำพิพากษาถึงที่สุดว่าได้กระทำความผิดตามพระราชบัญญัติการสาธารณสุข พ.ศ. ๒๕๓๕

(๓) ไม่ปฏิบัติหรือปฏิบัติไม่ถูกต้องตามบทแห่งพระราชบัญญัติการสาธารณสุข พ.ศ. ๒๕๓๕ กฎกระทรวงที่ออกตามพระราชบัญญัติการสาธารณสุข พ.ศ. ๒๕๓๕ หรือเทศบัญญัตินี้ หรือเงื่อนไขที่ระบุไว้ในใบอนุญาตในเรื่องที่กำหนดไว้เกี่ยวกับการประกอบกิจการตามที่ได้รับใบอนุญาตตามเทศบัญญัตินี้ และการไม่ปฏิบัติหรือปฏิบัติไม่ถูกต้องนั้นก่อให้เกิดอันตรายอย่างร้ายแรงต่อสุขภาพของประชาชนหรือมีผลกระทบต่อสมรรถภาพเป็นอยู่ที่เหมาะสมกับการดำรงชีพของประชาชน

ข้อ ๓๔ คำสั่งพักใช้ใบอนุญาตและคำสั่งเพิกถอนใบอนุญาต ให้ทำเป็นหนังสือแจ้งให้ผู้รับใบอนุญาตทราบ ในกรณีที่ไม่พบผู้รับใบอนุญาต หรือผู้รับใบอนุญาตไม่ยอมรับคำสั่งดังกล่าว ให้ส่งคำสั่งโดยทางไปรษณีย์ตอบรับ หรือให้ปิดคำสั่งนั้นไว้ในที่เปิดเผยเห็นได้ง่าย ณ ภูมิสำเนาหรือสำนักทำการงานของผู้รับใบอนุญาต และให้ถือว่าผู้รับใบอนุญาตนั้นได้รับทราบคำสั่งแล้วตั้งแต่วันที่คำสั่งไปถึง หรือวันปิดคำสั่ง แล้วแต่กรณี

ข้อ ๓๕ ผู้ถูกสั่งเพิกถอนใบอนุญาตจะขอรับใบอนุญาตสำหรับการประกอบกิจการที่ถูกเพิกถอนใบอนุญาตอีกไม่ได้จนกว่าจะพ้นกำหนดหนึ่งปีนับแต่วันที่คำสั่งเพิกถอนใบอนุญาต

หมวด ๗

การอุทธรณ์

ข้อ ๓๖ ในกรณีที่เจ้าพนักงานท้องถิ่นมีคำสั่งในเรื่องการไม่ออกใบอนุญาตตามข้อ ๒๕ หรือไม่อนุญาตให้ต่ออายุใบอนุญาตตามข้อ ๒๗ วรรคสอง หรือมีคำสั่งให้หยุดดำเนินกิจการตามข้อ ๒๘ วรรคสอง หรือเพิกถอนใบอนุญาตตาม ข้อ ๓๓ ถ้าผู้ที่ได้รับคำสั่งไม่พอใจคำสั่งดังกล่าว ผู้นั้นมีสิทธิอุทธรณ์ต่อรัฐมนตรีว่าการกระทรวงสาธารณสุข ภายในสามสิบวันนับแต่วันทราบคำสั่ง

การอุทธรณ์ตามวรรคหนึ่งไม่เป็นเหตุหยุดการบังคับตามคำสั่ง เว้นแต่รัฐมนตรีว่าการกระทรวงสาธารณสุขจะเห็นสมควรให้มีการหยุดการบังคับตามคำสั่งนั้นไว้ชั่วคราว

คำสั่งของรัฐมนตรีว่าการกระทรวงสาธารณสุขให้เป็นที่สุด

หมวด ๘

บทกำหนดโทษ

ข้อ ๓๗ ผู้ใดฝ่าฝืนหรือไม่ปฏิบัติตามเทศบัญญัตินี้ต้องระวางโทษตามที่กำหนดไว้ในบทกำหนดโทษแห่งพระราชบัญญัติการสาธารณสุข พ.ศ. ๒๕๓๕

บทเฉพาะกาล

ข้อ ๓๘ บรรดาคำขออนุญาตที่กินเวีก่อนวันที่เทศบัญญัตินี้ใช้บังคับและยังอยู่ในระหว่างการพิจารณา
ของเจ้าพนักงานท้องถิ่นหรือพนักงานเจ้าหน้าที่ การอนุญาตและใบอนุญาตที่ไล่ให้ไว้ก่อนวันที่เทศบัญญัติ
ใช้บังคับ หรือการปฏิบัติของผู้ขอรับใบอนุญาตตามที่ได้รับใบอนุญาต แล้วแต่กรณี ให้ถือเป็นคำขอ
อนุญาต การอนุญาตและใบอนุญาตตามเทศบัญญัตินี้

ประกาศ ณ วันที่ ๒๕ เดือน มีนาคม พ.ศ. ๒๕๕๗

ลงชื่อ

(นายสุรพล เอียรสูตร)

นายกเทศมนตรีเมืองน่าน

เห็นชอบ

ลงชื่อ

(นายอภิรักษ์ พิงส์ไสภา)

ผู้ว่าราชการจังหวัดน่าน

ผู้ว่าราชการจังหวัดน่าน

แบบคำขอรับใบอนุญาต

เขียนที่.....

วันที่.....เดือน.....พ.ศ.....

ข้าพเจ้า.....วัน/เดือน/ปีเกิด.....อายุ.....ปี

เลขประจำตัวประชาชน.....สัญชาติ.....

อยู่บ้านเลขที่.....หมู่ที่.....ชุมชน.....ถนน.....

ตำบล.....อำเภอ.....จังหวัด.....หมายเลขโทรศัพท์.....

ขอยื่นคำขอรับใบอนุญาตประกอบกิจการที่เป็นอันตรายต่อสุขภาพต่อเจ้าพนักงานท้องถิ่น ดังนี้
สถานประกอบการชื่อ.....

ประเภทกิจการ.....

มีคนงาน.....คน ใช้เครื่องจักรขนาด.....แรงม้า พื้นที่.....ตร.ม.

ตั้งอยู่เลขที่.....หมู่ที่.....ชื่อหมู่บ้าน/ชุมชน.....ถนน.....

ตำบล.....อำเภอ.....จังหวัด.....หมายเลขโทรศัพท์.....

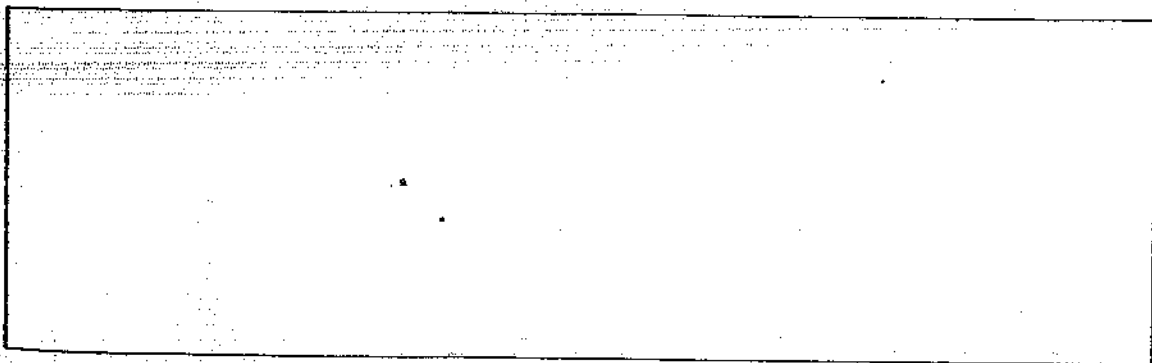
พร้อมคำขอนี้ ข้าพเจ้าได้แนบเอกสารมาแล้ว ดังนี้ คือ

- ๑. สำเนาบัตรประจำตัวประชาชน/ข้าราชการ/ พนักงานรัฐวิสาหกิจ จำนวน ๒ ฉบับ
- ๒. สำเนาทะเบียนบ้าน จำนวน ๒ ฉบับ
- ๓. ใบรับรองแพทย์ จำนวน ๑ ฉบับ
- ๔. หลักฐานการอนุญาตตามกฎหมายอื่นที่เกี่ยวข้อง คือ

๔.๑.....

๔.๒.....

แผนที่ผังเขตแสดงที่ตั้งของสถานประกอบการ มีดังนี้



ข้าพเจ้าขอรับรองว่า ข้อความในใบรับแจ้งการประกอบกิจการนี้เป็นความจริงทุกประการ

ลงชื่อ.....ผู้ขอรับใบอนุญาต

(.....)

ความเห็นของเจ้าพนักงานสาธารณสุข

จากการตรวจสอบสถานประกอบกิจการ เมื่อ.....

() เห็นสมควรอนุญาต และควรกำหนดเงื่อนไข ดังนี้.....

() เห็นสมควรไม่อนุญาต เพราะ.....

ลงชื่อ.....เจ้าพนักงานสาธารณสุข
(.....)

ตำแหน่ง.....

ลงวันที่...../...../.....

คำสั่งของพนักงานท้องถิ่น

() อนุญาตให้ประกอบกิจการได้

() ไม่อนุญาตให้ประกอบกิจการ

ลงชื่อ.....เจ้าพนักงานท้องถิ่น

(.....)

ตำแหน่ง.....

ลงวันที่...../...../.....

แบบคำขอต่อใบอนุญาต

เขียนที่

วันที่ เดือน พ.ศ.

ข้าพเจ้า วัน เดือน ปีเกิด อายุ ปี

เลขประจำตัวประชาชน สัญชาติ อยู่ ณ เลขที่

หมู่ที่ ชุมชน ถนน ตำบล

อำเภอ จังหวัด หมายเลขโทรศัพท์

ขอยื่นคำร้องต่อใบอนุญาตกิจการที่เป็นอันตรายต่อสุขภาพต่อเจ้าพนักงานท้องถิ่น ดังนี้

ชื่อสถานประกอบการ

ประเภทกิจการ

สถานที่ตั้ง เลขที่ตั้ง ชุมชน ถนน

ตำบล อำเภอ จังหวัด หมายเลขโทรศัพท์

และข้าพเจ้าได้แนบเอกสารประกอบคำขอต่อใบอนุญาตดังนี้

๑. สำเนาบัตรประจำตัวประชาชน / บัตรข้าราชการ / พนักงานรัฐวิสาหกิจ ของผู้ขอต่อใบอนุญาต
๒. สำเนาทะเบียนบ้านของผู้ขอต่อใบอนุญาต
๓. ใบอนุญาตเดิม
๔. หลักฐานแสดงว่าอาคารนั้น สามารถใช้ประกอบการได้โดยถูกต้องตามกฎหมายว่าด้วยการควบคุมอาคาร
๕. กรณีเจ้าของไม่สามารถมายื่นคำขอด้วยตนเองได้ให้ผู้รับมอบอำนาจนำหนังสือมอบอำนาจที่ถูกต้องตามกฎหมายพร้อมบัตรประจำตัวของผู้มอบอำนาจและผู้รับมอบอำนาจมาแสดง

แผนที่สถานประกอบการ



ลงชื่อ ผู้ยื่นคำร้อง

(.....)

ความเห็นของเจ้าพนักงานสาธารณสุข

จากการตรวจสอบสถานประกอบการ

- () เห็นสมควรต่อใบอนุญาต
- () เห็นสมควรไม่ต่อใบอนุญาต เพราะ.....

(ลงชื่อ) เจ้าพนักงานสาธารณสุข
(.....)

ตำแหน่ง.....

วันที่...../...../.....

ความเห็นของเจ้าพนักงานท้องถิ่น

- () อนุญาตให้ประกอบกิจการได้
- () ไม่อนุญาตให้ประกอบกิจการ

(ลงชื่อ) เจ้าพนักงานท้องถิ่น
(.....)

ตำแหน่ง.....

วันที่...../...../.....

การประกอบกิจการที่เป็นอันตรายต่อสุขภาพ

ลำดับที่	ประเภทกิจการ	อัตรา
๑.	<p>กิจการที่เกี่ยวกับการเลี้ยงสัตว์</p> <p>(๑) การเลี้ยงสัตว์บก สัตว์ปีก สัตว์น้ำ สัตว์เลื้อยคลาน หรือแมลง</p> <p>๑.๑ การเลี้ยงม้า โค กระบือ</p> <p> ก. การเลี้ยงไม่เกิน ๕ ตัว</p> <p> ข. การเลี้ยงตั้งแต่ ๕ - ๑๐ ตัว</p> <p> ค. การเลี้ยงตั้งแต่ ๑๑ - ๒๐ ตัว</p> <p> ง. การเลี้ยงตั้งแต่ ๒๑ ตัว ขึ้นไป</p> <p>๑.๒ การเลี้ยงสุกร</p> <p> ก. การเลี้ยงไม่เกิน ๕ ตัว</p> <p> ข. การเลี้ยงตั้งแต่ ๖ - ๑๐ ตัว</p> <p> ค. การเลี้ยงตั้งแต่ ๑๑ - ๒๐ ตัว</p> <p> ง. การเลี้ยงตั้งแต่ ๒๑ ตัว ขึ้นไป</p> <p>๑.๓ การเลี้ยงแพะ แกะ</p> <p> ก. การเลี้ยงไม่เกิน ๑๐ ตัว</p> <p> ข. การเลี้ยงตั้งแต่ ๑๑ - ๒๐ ตัว</p> <p> ค. การเลี้ยงตั้งแต่ ๒๑ ตัว ขึ้นไป</p> <p>๑.๔ การเลี้ยงห่าน เป็ด ไก่ นก</p> <p> ก. การเลี้ยงไม่เกิน ๑๐๐ ตัว</p> <p> ข. การเลี้ยงตั้งแต่ ๑๐๑ - ๒๐๐ ตัว</p> <p> ค. การเลี้ยงตั้งแต่ ๒๐๑ ตัว ขึ้นไป</p> <p>๑.๕ สุนัข แมว กระต่าย</p> <p> ก. การเลี้ยงตั้งแต่ ๕ - ๑๐ ตัว</p> <p> ข. การเลี้ยงตั้งแต่ ๑๑ - ๒๐ ตัว</p> <p> ค. การเลี้ยงตั้งแต่ ๒๑ ตัว ขึ้นไป</p> <p>๑.๖ การเลี้ยงสัตว์น้ำ สัตว์เลื้อยคลาน แมลง หรือสัตว์อื่นๆ</p> <p>(๒) การเลี้ยงสัตว์เพื่อรีดเอานม</p> <p> ก. การเลี้ยงไม่เกิน ๔ ตัว</p> <p> ข. การเลี้ยงตั้งแต่ ๕ - ๑๐ ตัว</p>	<p></p> <p></p> <p></p> <p>๑๐๐</p> <p>๒๐๐</p> <p>๓๐๐</p> <p>๑,๐๐๐</p> <p></p> <p>๕๐๐</p> <p>๑,๐๐๐</p> <p>๒,๐๐๐</p> <p>๕,๐๐๐</p> <p></p> <p>๓๐๐</p> <p>๕๐๐</p> <p>๑,๐๐๐</p> <p></p> <p>๒๐๐</p> <p>๕๐๐</p> <p>๑,๐๐๐</p> <p></p> <p>๕๐๐</p> <p>๔๐๐</p> <p>๑,๐๐๐</p> <p></p> <p>๕๐๐</p> <p></p> <p>๓๐๐</p> <p>๕๐๐</p>

ลำดับที่	ประเภทกิจการ	อัตรา
	ผู้ขายเลี้ยงตั้งแต่ ๑๑ - ๒๐ ตัว	๑,๐๐๐
	๑. การเลี้ยงตั้งแต่ ๒๑ ตัว ขึ้นไป	๑,๕๐๐
	(๓) การประกอบกิจการเลี้ยงสัตว์ ควบคุมเลี้ยง หรือธุรกิจอื่นใดอันมีลักษณะการเลี้ยงสัตว์ เช่น เลี้ยงไก่ เลี้ยงหมู เลี้ยงวัว เลี้ยงควาย เพื่อประโยชน์ของกิจการนั้น ทั้งนี้จะมีการเรียกเก็บค่าเช่าหรือค่าบริการไม่ว่าทางตรงหรือทางอ้อมหรือไม่ก็ตาม	๑,๐๐๐
๒.	กิจการที่เกี่ยวกับสัตว์หรือผลิตภัณฑ์	
	(๑) การฆ่าสัตว์ ยกเว้นในสถานที่จำหน่ายอาหาร การเร่ขาย การขายในตลาดและการฆ่าสัตว์เพื่อบริโภคในครัวเรือน	
	ก. การฆ่าผ่าน เปิด ไก่	
	๑. โดยใช้เครื่องจักรที่มีกำลังรวมกันไม่เกิน ๒ แรงม้า	๑,๐๐๐
	๒. โดยไม่ใช้เครื่องจักรที่มีกำลังรวมกันเกิน ๒ แรงม้า	๒,๐๐๐
	ข. โดยไม่ใช้เครื่องจักร	
	๑. ตั้งแต่ ๒ ตัว แต่ไม่เกิน ๒๐ ตัว	๒๐๐
	๒. เกิน ๒๐ ตัว แต่ไม่เกิน ๕๐ ตัว	๕๐๐
	๓. เกินกว่า ๕๐ ตัว	๑,๐๐๐
	ค. การฆ่าโค กระบือ	๑,๐๐๐
	(๒) การฟอกหนังสัตว์ ขนสัตว์ การสะสมหนังสัตว์ ขนสัตว์ที่ยังมิได้ฟอก	
	ก. โดยไม่ใช้เครื่องจักร	๑,๕๐๐
	ข. โดยใช้เครื่องจักรที่มีกำลังรวมกันไม่เกิน ๕ แรงม้า	๓,๐๐๐
	ค. โดยใช้เครื่องจักรที่มีกำลังรวมกันเกิน ๕ แรงม้า	๔,๕๐๐
	(๓) การสะสมเขาสัตว์ กระดูกสัตว์ที่ยังมิได้แปรรูป	๒,๐๐๐
	(๔) การเคี้ยวหนังสัตว์ เอ็นสัตว์ ไซสัตว์	๑,๒๐๐
	(๕) การต้ม การตาก การเผาเปลือกหอย เปลือกปู เปลือกกุ้ง ยกเว้นในสถานที่จำหน่ายอาหาร การเร่ขาย และการขายในตลาด	๑,๐๐๐
	(๖) การประดิษฐ์เครื่องใช้หรือผลิตภัณฑ์อื่นๆ จากเปลือกหอย กระดูกสัตว์ เขาสัตว์ หนังสัตว์ ขนสัตว์ หรือส่วนอื่นๆ ของสัตว์	
	ก. โดยไม่ใช้เครื่องจักร	๑,๐๐๐
	ข. โดยใช้เครื่องจักรที่มีกำลังรวมกันไม่เกิน ๕ แรงม้า	๒,๐๐๐
	ค. โดยใช้เครื่องจักรที่มีกำลังรวมกันเกิน ๕ แรงม้า	๓,๐๐๐

ลำดับที่

ประเภทกิจการ

อัตรา

โดยหม้อผลิต การไม่ การปน การบด การผสม การบรรจุ การสะสม หรือ การกระทำอื่นใดต่อสัตว์หรือพืช ยกเว้นหนึ่งส่วนใดของสัตว์หรือพืช เพื่อเป็นอาหารสัตว์

ก. โดยไม่ใช้เครื่องจักร

๑,๐๐๐

ข. โดยใช้เครื่องจักรที่มีกำลังรวมกันไม่เกิน ๕ แรงม้า

๒,๐๐๐

ค. โดยใช้เครื่องจักรที่มีกำลังรวมกันเกิน ๕ แรงม้า

๓,๐๐๐

(๔) การสะสมหรือการล้างครั่ง

๑,๐๐๐

๓. กิจการที่เกี่ยวกับอาหาร เครื่องดื่ม น้ำดื่ม

(๑) การผลิตเนย เนยเทียม

๒,๐๐๐

(๒) การผลิตกะปิ น้ำพริกแดง น้ำพริกเผา น้ำปลา น้ำเค็ม น้ำบูดู ไตปลา เต้าเจี้ยว ซีอิ้ว หอยตอง หรือซอสปรุงรสอื่นๆ ยกเว้นการผลิตเพื่อบริโภค ให้ครัวเรือน

ก. โดยไม่ใช้เครื่องจักร

๕๐๐

ข. โดยใช้เครื่องจักรที่มีกำลังรวมกันไม่เกิน ๒๐ แรงม้า

๑,๐๐๐

ค. โดยใช้เครื่องจักรที่มีกำลังรวมกันเกิน ๒๐ แรงม้า

๒,๐๐๐

(๓) การผลิต การหมัก การสะสมปลาร้า ปลาเจ่า กุ้งเจ่า ยกเว้นการผลิตเพื่อการบริโภคในครัวเรือน

ก. โดยไม่ใช้เครื่องจักร

๕๐๐

ข. โดยใช้เครื่องจักรที่มีกำลังรวมกันไม่เกิน ๒๐ แรงม้า

๑,๐๐๐

ค. โดยใช้เครื่องจักรที่มีกำลังรวมกันเกิน ๒๐ แรงม้า

๒,๐๐๐

(๔) การตากเนื้อสัตว์ การผลิตเนื้อสัตว์เค็ม การเคี้ยวมันกุ้ง ยกเว้นการผลิตเพื่อบริโภคในครัวเรือน

ก. โดยไม่ใช้เครื่องจักร

๕๐๐

ข. โดยใช้เครื่องจักรที่มีกำลังรวมกันไม่เกิน ๒๐ แรงม้า

๑,๐๐๐

ค. โดยใช้เครื่องจักรที่มีกำลังรวมกันเกิน ๒๐ แรงม้า

๒,๐๐๐

(๕) การนึ่ง การต้ม การเคี้ยว การตาก หรือวิธีอื่นใดในการผลิตอาหาร จากสัตว์ พืช ยกเว้นในสถานที่จำหน่ายอาหาร การเร่ขาย การขายในตลาด และการผลิตเพื่อบริโภคในครัวเรือน

ก. โดยไม่ใช้เครื่องจักร

๕๐๐

ข. โดยใช้เครื่องจักรที่มีกำลังรวมกันไม่เกิน ๒๐ แรงม้า

๑,๐๐๐

ค. โดยใช้เครื่องจักรที่มีกำลังรวมกันเกิน ๒๐ แรงม้า

๒,๐๐๐

ลำดับที่	ประเภทกิจการ	อัตรา
	(๖) การเคี่ยวน้ำมันหมู การผลิตกุนเชียง หมูยอ ไส้กรอก แหนม หมูตั้ง ยกเว้นในสถานที่จำหน่ายอาหาร การเร่ขาย การขายในตลาดและการผลิต เพื่อบริโภคในครัวเรือน	
	ก. โดยไม่ใช้เครื่องจักร	๕๐๐
	ข. โดยใช้เครื่องจักรที่มีกำลังรวมกันไม่เกิน ๒๐ แรงม้า	๑,๐๐๐
	ค. โดยใช้เครื่องจักรที่มีกำลังรวมกันเกิน ๒๐ แรงม้า	๒,๐๐๐
	(๗) การผลิตแฮม หมูจีน กว๊านเตี่ยว เต้าฮวย เต้าหู้ วุ้นเส้น เกี่ยมอ๋อ	
	ก. โดยไม่ใช้เครื่องจักร	๕๐๐
	ข. โดยใช้เครื่องจักรที่มีกำลังรวมกันไม่เกิน ๒๐ แรงม้า	๑,๐๐๐
	ค. โดยใช้เครื่องจักรที่มีกำลังรวมกันเกิน ๒๐ แรงม้า	๒,๐๐๐
	(๘) การผลิตเบะแซ	๑,๐๐๐
	(๙) การผลิตอาหารบรรจุกระป๋อง ขวด หรือภาชนะอื่นใด	
	ก. โดยไม่ใช้เครื่องจักร	๑,๐๐๐
	ข. โดยใช้เครื่องจักรที่มีกำลังรวมกันไม่เกิน ๒๐ แรงม้า	๓,๐๐๐
	ค. โดยใช้เครื่องจักรที่มีกำลังรวมกันเกิน ๒๐ แรงม้า	๕,๐๐๐
	(๑๐) การประกอบกิจการทำขนมปังสด ขนมปังแห้ง จันอับ ขนมเปียะ	
	ก. โดยไม่ใช้เครื่องจักร	๕๐๐
	ข. โดยใช้เครื่องจักรที่มีกำลังรวมกันไม่เกิน ๒๐ แรงม้า	๑,๐๐๐
	ค. โดยใช้เครื่องจักรที่มีกำลังรวมกันเกิน ๒๐ แรงม้า	๒,๐๐๐
	(๑๑) การแกะ การล้างสัตว์น้ำ ที่ไม่ใช่ส่วนหนึ่งของกิจการห้องเย็น ยกเว้น การผลิตเพื่อบริโภคในครัวเรือน	๑,๐๐๐
	(๑๒) การผลิตน้ำอัดลม น้ำหวาน น้ำโซดา น้ำถั่วเหลือง เครื่องดื่มชนิดต่างๆ บรรจุกระป๋อง ขวด หรือภาชนะอื่นใด ยกเว้นการผลิตเพื่อบริโภค ในครัวเรือน	
	ก. โดยไม่ใช้เครื่องจักร	๑,๐๐๐
	ข. โดยใช้เครื่องจักรที่มีกำลังรวมกันไม่เกิน ๒๐ แรงม้า	๓,๐๐๐
	ค. โดยใช้เครื่องจักรที่มีกำลังรวมกันเกิน ๒๐ แรงม้า	๕,๐๐๐
	(๑๓) การผลิต การแบ่งบรรจุน้ำตาล	
	ก. โดยไม่ใช้เครื่องจักร	๑,๐๐๐

ลำดับที่	ประเภทกิจการ	อัตรา
	ข. โดยใช้เครื่องจักรที่มีกำลังรวมกันไม่เกิน ๒๐ แรงม้า	๒,๐๐๐
	ค. โดยใช้เครื่องจักรที่มีกำลังรวมกันเกิน ๒๐ แรงม้า	๓,๐๐๐
	(๑๔) การผลิตผลิตภัณฑ์จากน้ำมันวัว	
	ก. โดยไม่ใช้เครื่องจักร	๕๐๐
	ข. โดยใช้เครื่องจักรที่มีกำลังรวมกันไม่เกิน ๒๐ แรงม้า	๑,๐๐๐
	ค. โดยใช้เครื่องจักรที่มีกำลังรวมกันเกิน ๒๐ แรงม้า	๒,๐๐๐
	(๑๕) การผลิต การแบ่งบรรจุเอทิลแอลกอฮอล์ สุรา เบียร์ น้ำส้มสายชู	
	ก. โดยไม่ใช้เครื่องจักร	๓,๐๐๐
	ข. โดยใช้เครื่องจักรที่มีกำลังรวมกันไม่เกิน ๒๐ แรงม้า	๔,๐๐๐
	ค. โดยใช้เครื่องจักรที่มีกำลังรวมกันเกิน ๒๐ แรงม้า	๕,๐๐๐
	(๑๖) การคั่วกาแฟ	
	ก. โดยไม่ใช้เครื่องจักร	๕๐๐
	ข. โดยใช้เครื่องจักรที่มีกำลังรวมกันไม่เกิน ๒๐ แรงม้า	๑,๐๐๐
	ค. โดยใช้เครื่องจักรที่มีกำลังรวมกันเกิน ๒๐ แรงม้า	๒,๐๐๐
	(๑๗) การผลิตลูกชิ้นด้วยเครื่องจักร	
	ก. โดยใช้เครื่องจักรที่มีกำลังรวมกันไม่เกิน ๒๐ แรงม้า	๒,๐๐๐
	ข. โดยใช้เครื่องจักรที่มีกำลังรวมกันเกิน ๒๐ แรงม้า	๓,๐๐๐
	(๑๘) การผลิตผงชูรส	
	ก. โดยใช้เครื่องจักรที่มีกำลังรวมกันไม่เกิน ๒๐ แรงม้า	๒,๐๐๐
	ข. โดยใช้เครื่องจักรที่มีกำลังรวมกันเกิน ๒๐ แรงม้า	๓,๐๐๐
	(๑๙) การผลิตน้ำกลั่น น้ำบริโภคน้ำ	
	ก. โดยใช้เครื่องจักรที่มีกำลังรวมกันไม่เกิน ๕ แรงม้า	๕๐๐
	ข. โดยใช้เครื่องจักรที่มีกำลังรวมกันเกิน ๕ แรงม้า	๒,๐๐๐
	(๒๐) การตาก การหมัก การดองผัก ผลไม้ หรือพืชอย่างอื่น ยกเว้นการผลิตเพื่อบริโภคในครัวเรือน	๕๐๐
	(๒๑) การผลิต การบรรจุใบชาแห้ง ชาผง หรือเครื่องดื่มชนิดผงอื่นๆ	
	ก. โดยไม่ใช้เครื่องจักร	๕๐๐
	ข. โดยใช้เครื่องจักรที่มีกำลังรวมกันไม่เกิน ๒๐ แรงม้า	๑,๐๐๐
	ค. โดยใช้เครื่องจักรที่มีกำลังรวมกันเกิน ๒๐ แรงม้า	๒,๐๐๐

ลำดับที่	ประเภทกิจการ	อัตรา
	(๒๒) การผลิตไอศกรีม ยกเว้นการผลิตเพื่อบริโภคในครัวเรือน	
	ก. โดยไม่ใช้เครื่องจักร	๕๐๐
	ข. โดยใช้เครื่องจักรที่มีกำลังรวมกันไม่เกิน ๒๐ แรงม้า	๑,๐๐๐
	ค. โดยใช้เครื่องจักรที่มีกำลังรวมกันเกิน ๒๐ แรงม้า	๒,๐๐๐
	(๒๓) การผลิตบะหมี่ มักกะโรนี หรือผลิตภัณฑ์อื่นๆที่คล้ายคลึงกัน	
	ก. โดยไม่ใช้เครื่องจักร	๕๐๐
	ข. โดยใช้เครื่องจักรที่มีกำลังรวมกันไม่เกิน ๒๐ แรงม้า	๒,๐๐๐
	ค. โดยใช้เครื่องจักรที่มีกำลังรวมกันเกิน ๒๐ แรงม้า	๔,๐๐๐
	(๒๔) การประกอบกิจการห้องเย็น แช่แข็งอาหาร	๑,๕๐๐
	(๒๕) การผลิตน้ำแข็ง ยกเว้นการผลิตเพื่อใช้ในสถานที่จำหน่ายอาหารและเพื่อการบริโภคในครัวเรือน	
	ก. โดยใช้เครื่องจักรที่มีกำลังรวมกันไม่เกิน ๒๐ แรงม้า	๑,๐๐๐
	ข. โดยใช้เครื่องจักรที่มีกำลังรวมกันเกิน ๒๐ แรงม้า	๒,๐๐๐
	(๒๖) การเก็บ การถนอมอาหารด้วยเครื่องจักรที่มีกำลังตั้งแต่ .๕ แรงม้าขึ้นไป	๑,๒๐๐
๔.	กิจการที่เกี่ยวข้องยา เวชภัณฑ์ อุปกรณ์การแพทย์ เครื่องสำอาง ผลิตภัณฑ์ขั้วระล่าง	
	(๑) การผลิต การไม่ การบด การผสม การบรรจุยาด้วยเครื่องจักร	
	ก. โดยใช้เครื่องจักรที่มีกำลังรวมกันไม่เกิน ๒๐ แรงม้า	๑,๐๐๐
	ข. โดยใช้เครื่องจักรที่มีกำลังรวมกันเกิน ๒๐ แรงม้า	๒,๐๐๐
	(๒) การผลิต การบรรจุยาสีฟัน แชมพู ผ้าเย็บ กระดาษเย็บ เครื่องสำอางต่าง ๆ	
	ก. โดยไม่ใช้เครื่องจักร	๕๐๐
	ข. โดยใช้เครื่องจักรที่มีกำลังรวมกันไม่เกิน ๒๐ แรงม้า	๑,๐๐๐
	ค. โดยใช้เครื่องจักรที่มีกำลังรวมกันเกิน ๒๐ แรงม้า	๒,๐๐๐
	(๓) การผลิตสาลี ผลิตภัณฑ์จากสาลี	
	ก. โดยไม่ใช้เครื่องจักร	๕๐๐
	ข. โดยใช้เครื่องจักรที่มีกำลังรวมกันไม่เกิน ๒๐ แรงม้า	๑,๐๐๐
	ค. โดยใช้เครื่องจักรที่มีกำลังรวมกันเกิน ๒๐ แรงม้า	๒,๐๐๐

ลำดับที่	ประเภทกิจการ	อัตรา
	(๔) การผลิตผ้าพันแผล ผ้าปิดแผล ผ้าอนามัย ผ้าอ้อมสำเร็จรูป	
	ก. โดยใช้เครื่องจักรที่มีกำลังรวมกันไม่เกิน ๒๐ แรงม้า	๓,๐๐๐
	ข. โดยใช้เครื่องจักรที่มีกำลังรวมกันเกิน ๒๐ แรงม้า	๕,๐๐๐
	(๕) การผลิตสบู่ ผงซักฟอก ผลิตภัณฑ์ชำระล้างต่างๆ	
	ก. โดยไม่ใช้เครื่องจักร	๕๐๐
	ข. โดยใช้เครื่องจักรที่มีกำลังรวมกันไม่เกิน ๒๐ แรงม้า	๗,๐๐๐
	ค. โดยใช้เครื่องจักรที่มีกำลังรวมกันเกิน ๒๐ แรงม้า	๕,๐๐๐
๕.	กิจการที่เกี่ยวกับการเกษตร	
	(๑) การอัด การสกัดเอาน้ำมันจากพืช	
	ก. โดยไม่ใช้เครื่องจักร	๕๐๐
	ข. โดยใช้เครื่องจักรที่มีกำลังรวมกันไม่เกิน ๒๐ แรงม้า	๓,๐๐๐
	ค. โดยใช้เครื่องจักรที่มีกำลังรวมกันเกิน ๒๐ แรงม้า	๕,๐๐๐
	(๒) การล้าง การอบ การรม การสะสมยางดิบ	
	ก. น้ำหนักไม่เกินหนึ่งตัน	๒,๐๐๐
	ข. น้ำหนักเกินกว่าหนึ่งตัน แต่ไม่เกินห้าตัน	๕,๐๐๐
	ค. น้ำหนักเกินกว่าห้าตัน	๑๐,๐๐๐
	(๓) การผลิตแป้งมันสำปะหลัง แป้งสาคู หรือแป้งอื่นๆ ในทำนองเดียวกันด้วยเครื่องจักร	
	ก. โดยใช้เครื่องจักรที่มีกำลังรวมกันไม่เกิน ๒๐ แรงม้า	๒,๐๐๐
	ข. โดยใช้เครื่องจักรที่มีกำลังรวมกันเกิน ๒๐ แรงม้า	๕,๐๐๐
	(๔) การสีข้าวด้วยเครื่องจักร	
	ก. โดยใช้เครื่องจักรที่มีกำลังรวมกันไม่เกิน ๒๐ แรงม้า	๓,๐๐๐
	ข. โดยใช้เครื่องจักรที่มีกำลังรวมกันเกิน ๒๐ แรงม้า	๒,๐๐๐
	(๕) การผลิตยาสูบ	
	ก. โดยไม่ใช้เครื่องจักร	๒,๐๐๐
	ข. โดยใช้เครื่องจักรที่มีกำลังรวมกันไม่เกิน ๒๐ แรงม้า	๓,๐๐๐
	ค. โดยใช้เครื่องจักรที่มีกำลังรวมกันเกิน ๒๐ แรงม้า	๔,๐๐๐
	(๖) การขัด การกระเทาะ การบดเมล็ดพืช การนวดข้าวด้วยเครื่องจักร	
	ก. โดยใช้เครื่องจักรที่มีกำลังรวมกันไม่เกิน ๒๐ แรงม้า	๑,๐๐๐
	ข. โดยใช้เครื่องจักรที่มีกำลังรวมกันเกิน ๒๐ แรงม้า	๒,๐๐๐

ลำดับที่	ประเภทกิจการ	อัตรา
	(๗) การผลิต การสะสมปุ๋ย	
	ก. การผลิตปุ๋ย	
	๑. โดยไม่ใช้เครื่องจักร	๕๐๐
	๒. โดยใช้เครื่องจักรที่มีกำลังรวมกันไม่เกิน ๒๐ แรงม้า	๑,๐๐๐
	๓. โดยใช้เครื่องจักรที่มีกำลังรวมกันเกิน ๒๐ แรงม้า	๒,๐๐๐
	ข. การสะสมปุ๋ย	
	๑. พื้นที่ประกอบการไม่เกิน ๑๐๐ ตารางเมตร	๑,๐๐๐
	๒. พื้นที่ประกอบการเกินกว่า ๑๐๐ ตารางเมตร	๒,๐๐๐
	(๘) การผลิตไขมันหรือวัตถุดิบด้วยเครื่องจักร	
	ก. โดยใช้เครื่องจักรที่มีกำลังรวมกันไม่เกิน ๒๐ แรงม้า	๑,๐๐๐
	ข. โดยใช้เครื่องจักรที่มีกำลังรวมกันเกิน ๒๐ แรงม้า	๒,๐๐๐
	(๙) การตาก การสะสม หรือการขนถ่ายมันสำปะหลัง	๒,๐๐๐
๖.	กิจการเกี่ยวกับโลหะหรือแร่	
	(๑) การผลิตโลหะเป็นภาชนะ เครื่องมือ เครื่องจักร อุปกรณ์หรือเครื่องใช้ต่างๆ	
	ก. โดยไม่ใช้เครื่องจักร	๑,๐๐๐
	ข. โดยใช้เครื่องจักรที่มีกำลังรวมกันไม่เกิน ๒๐ แรงม้า	๒,๐๐๐
	ค. โดยใช้เครื่องจักรที่มีกำลังรวมกันเกิน ๒๐ แรงม้า	๓,๐๐๐
	(๒) การหลอม การหล่อ การกลึงแร่ หรือโลหะทุกชนิด ยกเว้นกิจการใน(๑)	๒,๐๐๐
	(๓) การกลึง การเจาะ การเชื่อม การตี การตัด การประสาน การรีด การอัดโลหะด้วยเครื่องจักรหรือกำลังหรือไฟฟ้า ยกเว้นกิจการใน (๑)	
	ก. โดยไม่ใช้เครื่องจักร	๕๐๐
	ข. โดยใช้เครื่องจักรที่มีกำลังรวมกันไม่เกิน ๒๐ แรงม้า	๑,๒๐๐
	ค. โดยใช้เครื่องจักรที่มีกำลังรวมกันเกิน ๒๐ แรงม้า	๒,๐๐๐
	(๔) การเคลือบ การชุบโลหะด้วยตะกั่ว สังกะสี ดีบุก โครเมียม นิกเกิล หรือโลหะอื่นใด ยกเว้นกิจการใน (๑)	๑,๕๐๐

ลำดับที่	ประเภทกิจการ	อัตรา
๗.	(๕) การขัด การล้างโลหะด้วยเครื่องจักร สรเคมีหรือวิธีอื่นใด ยกเว้น กิจการใน (๔)	
	ก. โดยใช้เครื่องจักรที่มีกำลังไม่เกิน ๒๐ แรงม้า	๑,๕๐๐
	ข. โดยใช้เครื่องจักรที่มีกำลังเกิน ๒๐ แรงม้า	๓,๐๐๐
	(๖) การทำเหมืองแร่ การสะสม การแยก การคัดเลือกหรือการล้างแร่	๑๐,๐๐๐
	กิจการเกี่ยวกับยานยนต์ เครื่องจักรหรือเครื่องกล	
	(๑) การรื้อ การประกอบ การเคาะ การปะผุ การทาสี การพันสาร กันสนิมยานยนต์	
	ก. พื้นที่ประกอบการไม่เกิน ๑๐๐ ตารางเมตร	๒,๐๐๐
	ข. พื้นที่ประกอบการเกิน ๑๐๐ ตารางเมตร	๓,๐๐๐
	(๒) การตั้งศูนย์ถ่วงล้อ การซ่อม การปรับแต่งระบบปรับอากาศหรือ อุปกรณ์ที่เป็นส่วนประกอบของยานยนต์ เครื่องจักรหรือเครื่องกล	
	ก. พื้นที่ประกอบการไม่เกิน ๑๐๐ ตารางเมตร	๑,๐๐๐
	ข. พื้นที่ประกอบการเกิน ๑๐๐ ตารางเมตร	๒,๐๐๐
	(๓) การประกอบธุรกิจเกี่ยวกับยานยนต์ เครื่องจักร หรือเครื่องกล ซึ่งมี ไว้บริการหรือจำหน่ายและในการประกอบธุรกิจนั้น มีการซ่อมหรือ ปรับปรุงยานยนต์ เครื่องจักร หรือเครื่องกลดังกล่าวด้วย	
	ก. พื้นที่ประกอบการไม่เกิน ๑๐๐ ตารางเมตร	๑,๐๐๐
	ข. พื้นที่ประกอบการเกิน ๑๐๐ ตารางเมตร	๒,๐๐๐
	(๔) การล้าง การอัดฉีดยานยนต์	๑,๐๐๐
(๕) การผลิต การซ่อม การอัดแบตเตอรี่		
ก. การผลิต	๕,๐๐๐	
ข. การซ่อม การอัด	๕๐๐	
(๖) การปะ การเชื่อมยาง		
ก. ยานยนต์ และสามล้อเครื่อง	๕๐๐	
ข. รถยนต์	๑,๐๐๐	
(๗) การอัดผ้าเบรก ผ้าคลัช	๕๐๐	

ลำดับที่	ประเภทกิจการ	อัตรา
	(๔) การประกอบกิจการโรงแรมหรือกิจการอื่นในทำนองเดียวกัน	
	ก. จำนวนห้องพักไม่เกิน ๒๐ ห้อง	๑,๐๐๐
	ข. จำนวนห้องพักตั้งแต่ ๒๑ - ๕๐ ห้อง	๒,๐๐๐
	ค. จำนวนห้องพักเกินกว่า ๕๐ ห้อง ขึ้นไป	๓,๐๐๐
	(๕) การประกอบกิจการหอพัก อาคารชุดให้เช่า ห้องเช่า ห้องแบ่งเช่า หรือกิจการอื่นในทำนองเดียวกัน	
	ก. จำนวนห้องพักไม่เกิน ๒๐ ห้อง	๕๐๐
	ข. จำนวนห้องพักตั้งแต่ ๒๑ - ๕๐ ห้อง	๑,๐๐๐
	ค. จำนวนห้องพักเกินกว่า ๕๐ ห้อง ขึ้นไป	๒,๐๐๐
	(๖) การประกอบกิจการโรงแรมหรสห	
	ก. จำนวนที่นั่งไม่เกิน ๑๐๐ ที่นั่ง	๑,๐๐๐
	ข. จำนวนที่นั่งเกิน ๑๐๐ ที่นั่ง	๒,๐๐๐
	(๗) การจัดให้มีการแสดงดนตรี เต็มวง รำวง ร้องแจ๊ส ดิสโก้เทค คาราโอเกะ หรือการแสดงอื่นๆ ในทำนองเดียวกัน	
	ก. การจัดให้มีการแสดงดนตรี เต็มวง รำวง ร้องแจ๊ส คาราโอเกะ หรือการแสดงอื่นๆ ในทำนองเดียวกัน	๒,๐๐๐
	ข. ดิสโก้เทค หรือการแสดงอื่นๆ ในทำนองเดียวกัน	๕,๐๐๐
	(๘) การประกอบกิจการสระว่ายน้ำ หรือกิจการอื่นๆ ในทำนองเดียวกัน เว้นแต่เป็นการให้บริการใน (๑)	๑,๐๐๐
	(๙) การจัดให้มีการเล่นสเก็ต โดยมีแสงหรือเสียงประกอบ หรือการเล่นอื่นในทำนองเดียวกัน	๑,๐๐๐
	(๑๐) การประกอบกิจการเสริมสวยหรือแต่งผม เว้นแต่กิจการที่อยู่ในบังคับตามกฎหมายว่าด้วยการประกอบวิชาชีพเวชกรรม	
	ก. สถานที่ตัดผมชาย โต๊ะตัวละ	๑๐๐
	ข. สถานที่ตัดผมหญิง โต๊ะตัวละ	๒๐๐
	(๑๑) การประกอบกิจการให้บริการควบคุมน้ำหนัก โดยวิธีการการควบคุมทางโภชนาการ ให้อาหารที่มีวัตถุประสงค์พิเศษ การบริหารร่างกาย หรือโดยวิธีอื่นใด เว้นแต่การให้บริการใน (๑) หรือในสถานพยาบาลตามกฎหมายว่าด้วยสถานพยาบาล	๑,๐๐๐

ลำดับที่	ประเภทกิจการ	อัตรา
	(๑๒) การประกอบกิจการสวนสนุก ตู้เกม	
	ก. สวนสนุก	
	๑. พื้นที่ไม่เกิน ๑๐๐ ตารางเมตร	๑,๐๐๐
	๒. พื้นที่ไม่เกินกว่า ๑๐๐ ตารางเมตร ขึ้นไป	๒,๐๐๐
	ข. ตู้เกม	
	๑. มีจำนวนตู้เกมไม่เกิน ๕ ตู้	๒,๐๐๐
	๒. มีจำนวนตู้เกมตั้งแต่ ๖ - ๑๐ ตู้	๓,๐๐๐
	๓. มีจำนวนตู้เกมเกินกว่า ๑๐ ตู้ ขึ้นไป	๔,๐๐๐
	(๑๓) การประกอบกิจการสนามกอล์ฟหรือสนามฝึกซ้อมกอล์ฟ	
	ก. การประกอบกิจการสนามกอล์ฟ	๕,๐๐๐
	ข. การประกอบกิจการสนามฝึกซ้อมกอล์ฟ	๓,๐๐๐
	(๑๔) การประกอบกิจการห้องปฏิบัติการทางการแพทย์ การสาธารณสุข วิทยาศาสตร์และสิ่งแวดล้อม	๑,๐๐๐
	(๑๕) การสักผิวหนัง การเจาะหูหรือเจาะอวัยวะอื่น	
	ก. การสักผิวหนัง	๑,๕๐๐
	ข. การเจาะหูหรือเจาะอวัยวะอื่น	๑,๐๐๐
	(๑๖) การประกอบกิจการให้บริการเลี้ยงและดูแลเด็กที่บ้าน	๑,๐๐๐
	(๑๗) การประกอบกิจการให้บริการดูแลผู้สูงอายุที่บ้าน	๑,๐๐๐
๑๐.	กิจการที่เกี่ยวกับสิ่งทอ	
	(๑) การปั่นด้าย การกรอผ้า การทอผ้าด้วยเครื่องจักร หรือการทอผ้าด้วยมือ กระตุกตั้งแต่ ๕ กี่ขึ้นไป	
	ก. การปั่นด้าย การกรอผ้า การทอผ้าด้วยเครื่องจักร	
	๑. โดยใช้เครื่องจักรที่มีกำลังรวมกันไม่เกิน ๒๐ แรงม้า	๑,๐๐๐
	๒. โดยใช้เครื่องจักรที่มีกำลังรวมกันเกิน ๒๐ แรงม้า	๒,๐๐๐
	ข. การทอผ้าด้วยมือ กระตุกตั้งแต่ ๕ กี่ขึ้นไป	๑,๐๐๐
	(๒) การสะสมปอ ปาน ผ้ายหรือนุ่น	๑,๐๐๐

ลำดับที่	ประเภทกิจการ	อัตรา
	(ก) การปั่นฝ้ายหรือปั่นด้วยเครื่องจักร	
	ก. โดยใช้เครื่องจักรที่มีกำลังรวมกันไม่เกิน ๒๐ แรงม้า	๑,๐๐๐
	ข. โดยใช้เครื่องจักรที่มีกำลังรวมกันเกิน ๒๐ แรงม้า	๒,๐๐๐
	(ข) การทอเส้นใยระบบ พวง หรือสิ่งทออื่นๆด้วยเครื่องจักร	
	ก. โดยใช้เครื่องจักรที่มีกำลังรวมกันไม่เกิน ๒๐ แรงม้า	๑,๐๐๐
	ข. โดยใช้เครื่องจักรที่มีกำลังรวมกันเกิน ๒๐ แรงม้า	๒,๐๐๐
	(ค) การเย็บผ้าด้วยเครื่องจักรตั้งแต่ ๕ เครื่องขึ้นไป	๑,๐๐๐
	(ง) การพิมพ์ผ้า หรือการพิมพ์บนสิ่งทออื่นๆ	๕๐๐
	(จ) การซัก การอบ การรีด การอัดกรีดผ้าด้วยเครื่องจักร	
	ก. โดยใช้เครื่องจักรที่มีกำลังรวมกันไม่เกิน ๒๐ แรงม้า	๕๐๐
	ข. โดยใช้เครื่องจักรที่มีกำลังรวมกันเกิน ๒๐ แรงม้า	๑,๐๐๐
	(ฉ) การย้อม การกีดสีผ้าหรือสิ่งทออื่นๆ	๓๐๐
๑๑.	กิจการที่เกี่ยวข้องกับหิน ดิน หินทราย ซีเมนต์ หรือวัตถุที่คล้ายคลึง	
	(๑) การผลิตภาชนะดินเผา หรือผลิตภัณฑ์ดินเผา	
	ก. โดยไม่ใช้เครื่องจักร	๕๐๐
	ข. โดยใช้เครื่องจักร	๑,๐๐๐
	(๒) การระเบิด การไม่ การปั่นหินด้วยเครื่องจักร	๕,๐๐๐
	(๓) การผลิตเครื่องใช้ด้วยซีเมนต์หรือวัตถุที่คล้ายคลึง	๑,๐๐๐
	(๔) การผสม การผสมซีเมนต์ หิน หินทราย หรือวัตถุที่คล้ายคลึง	
	ก. ไม่เกิน ๕,๐๐๐ กิโลกรัม	๑,๐๐๐
	ข. เกิน ๕,๐๐๐ กิโลกรัม	๒,๐๐๐
	(๕) การเจียรเนทราย พลอย หิน กระจก หรือวัตถุที่คล้ายคลึง	๑,๐๐๐
	(๖) การเลื่อย การตัด หรือการประดิษฐ์หินเป็นสิ่งของต่างๆ	๑,๐๐๐
	(๗) การผลิตซอลด์ ปูนพลาสติก ปูนขาว ดินสอพอง หรือการเผาหินปูน	๑,๐๐๐
		๕,๐๐๐
	(๘) การผลิตผลิตภัณฑ์ต่างๆที่มีแร่ใยหินเป็นส่วนประกอบหรือส่วนผสม เช่นผ้าเบรค ผ้าคลัช กระเบื้องมุงหลังคา กระเบื้องยาง ผ้าเพดาน ท่อน้ำ เป็นต้น	๕,๐๐๐
	(๙) การผลิตกระจกหรือผลิตภัณฑ์แก้ว	

ลำดับที่	ประเภทกิจการ	อัตรา
๑๒.	(๑๐) การผลิตกระดาษทราย	๕,๐๐๐
	(๑๑) การผลิตใยแก้ว หรือผลิตภัณฑ์จากใยแก้ว	๕,๐๐๐
	กิจการที่เกี่ยวกับปิโตรเลียม ถ่านหิน สารเคมี	
	(๑) การผลิต การบรรจุ การสะสม การขนส่งกรด ต่าง สารออกซิไดส์ หรือสารตัวทำลาย	๑๐,๐๐๐
	(๒) การผลิต การบรรจุ การสะสม การขนส่งก๊าซ	
	ก. การผลิต การบรรจุ การขนส่งก๊าซ	๕,๐๐๐
	ข. การสะสม	
	๑. ไม่เกิน ๒,๐๐๐ กิโลกรัม	๑,๐๐๐
	๒. ตั้งแต่ ๒,๐๐๑ - ๕,๐๐๐ กิโลกรัม	๒,๐๐๐
	๓. เกินกว่า ๕,๐๐๑ กิโลกรัม ขึ้นไป	๓,๐๐๐
	(๓) การผลิต การกลั่น การสะสม การขนส่งน้ำมันปิโตรเลียมหรือผลิตภัณฑ์ปิโตรเลียมต่างๆ	
	ก. การผลิต การกลั่น การขนส่ง	๕,๐๐๐
	ข. การสะสม	
	๑. คลังน้ำมัน	๕,๐๐๐
	๒. สถานบริการจำหน่าย (ปั๊ม)	๓,๐๐๐
	๓. ร้านค้า	๑,๐๐๐
	(๔) การผลิต การสะสม การขนส่งถ่านหิน ถ่านโค้ก	๑๐,๐๐๐
	(๕) การพ่นสี ยกเว้นกิจการใน ๗ (๑)	
	ก. สถานประกอบการพื้นที่ไม่เกิน ๑๐๐ ตารางเมตร	๑,๐๐๐
	ข. สถานประกอบการพื้นที่เกินกว่า ๑๐๐ ตารางเมตร	๒,๐๐๐
(๖) การประดิษฐ์สิ่งของเครื่องใช้ด้วยยาง ยางเทียม พลาสติก เซลลูลอยด์ เบเกอร์ไลท์หรือวัสดุที่คล้ายคลึง		
ก. โดยไม่ใช้เครื่องจักร	๕๐๐	
ข. โดยใช้เครื่องจักรที่มีกำลังรวมกันไม่เกิน ๒๐ แรงม้า	๑,๐๐๐	
ค. โดยใช้เครื่องจักรที่มีกำลังรวมกันเกิน ๒๐ แรงม้า	๒,๐๐๐	
(๗) การไม้ การบัดซัน		
ก. โดยไม่ใช้เครื่องจักร	๕๐๐	
ข. โดยใช้เครื่องจักรที่มีกำลังรวมกันไม่เกิน ๒๐ แรงม้า	๑,๐๐๐	

ลำดับที่	ประเภทกิจการ	อัตรา
	ค. โดยใช้เครื่องจักรที่มีกำลังรวมกันเกิน ๒๐ แรงม้า	๒,๐๐๐
	(๘) การผลิตสี หรือน้ำมันผสมสี	๓,๐๐๐
	ง. การผลิต การล้างฟิล์มรูปถ่ายหรือฟิล์มภาพยนตร์	
	ก. การผลิตฟิล์มรูปถ่ายหรือฟิล์มภาพยนตร์	๕,๐๐๐
	ข. การล้างฟิล์มรูปถ่าย	๑,๐๐๐
	ค. การล้างฟิล์มภาพยนตร์	๒,๐๐๐
	(๑๐) การเคลือบ การชุบ วัตถุด้วยพลาสติก เซลลูลอยด์ เบเกอร์ไลท์ หรือวัตถุที่คล้ายคลึง	๑,๐๐๐
	(๑๑) การผลิตพลาสติก เซลลูลอยด์ เบเกอร์ไลท์ หรือวัตถุที่คล้ายคลึง	๒,๐๐๐
	(๑๒) การผลิต การบรรจุสารเคมีดับเพลิง	๒,๐๐๐
	(๑๓) การผลิตน้ำแข็งแห้ง	๒,๐๐๐
	(๑๔) การผลิต การสะสม การขนส่งดอกไม้เพลิงหรือสารเคมีอันเป็นส่วนประกอบในการผลิตดอกไม้เพลิง	๒,๕๐๐
	(๑๕) การผลิตเซลล์แก๊ส หรือสารเคลือบเงา	๑๐,๐๐๐
	(๑๖) การผลิต การบรรจุ การสะสม การขนส่งสารกำจัดศัตรูพืช หรือพาหะนำโรค	๑,๐๐๐
	(๑๗) การผลิต การบรรจุ การสะสมการ	๑,๐๐๐
๑๓.	กิจการอื่นๆ	
	(๑) การพิมพ์หนังสือหรือสิ่งพิมพ์อื่นที่มีลักษณะเดียวกันด้วยเครื่องจักร	
	ก. โดยใช้เครื่องจักรที่มีกำลังรวมกันไม่เกิน ๕ แรงม้า	๑,๐๐๐
	ข. โดยใช้เครื่องจักรที่มีกำลังรวมกันเกิน ๕ แรงม้า	๒,๐๐๐
	(๒) การผลิต การซ่อมเครื่องอิเล็กทรอนิกส์ เครื่องไฟฟ้า อุปกรณ์อิเล็กทรอนิกส์ อุปกรณ์ไฟฟ้า	
	ก. การผลิต	๑,๐๐๐
	ข. การซ่อม	๕๐๐
	(๓) การผลิตเทียน เทียนไข หรือวัตถุที่คล้ายคลึง	๑,๐๐๐

ลำดับที่	ประเภทกิจการ	อัตรา
	(๕) การพิมพ์แบบ พิมพ์เขียวหรือการถ่ายเอกสาร	
	ก. การพิมพ์แบบ การพิมพ์เขียว	๑,๐๐๐
	ข. การถ่ายเอกสาร (เครื่องละ)
	(๕) การสะสมวัตถุหรือสิ่งของที่ชำรุดใช้แล้วหรือเหลือใช้	
	ก. พื้นที่ประกอบการไม่เกิน ๕๐ ตารางเมตร	๑,๐๐๐
	ข. พื้นที่ประกอบการตั้งแต่ ๕๑ - ๑๐๐ ตารางเมตร	๒,๐๐๐
	ค. พื้นที่ประกอบการเกินกว่า ๑๐๐ ตารางเมตร ขึ้นไป	๕,๐๐๐
	(๖) การประกอบกิจการโกดังสินค้า	
	ก. พื้นที่ประกอบการไม่เกิน ๑๐๐ ตารางเมตร	๑,๐๐๐
	ข. พื้นที่ประกอบการตั้งแต่ ๑๐๑ - ๕๐๐ ตารางเมตร	๑,๕๐๐
	ค. พื้นที่ประกอบการเกินกว่า ๕๐๐ ตารางเมตร ขึ้นไป	๒,๐๐๐
	(๗) กำรล้างขวด ภาชนะหรือบรรจุภัณฑ์ที่ใช้แล้ว	๑,๐๐๐
	(๘) การพิมพ์สีลงบนวัตถุที่มีใช้สิงทอ	๕๐๐
	(๙) การก่อสร้าง	๑,๕๐๐
	(๑๐) กิจการทำเทียนเรือประมง สะพานปลา หรือแหปลา	๑,๐๐๐