

อาคารเก่า เล่าขานผ่านอดีต



มรดกท้องถิ่นน่า เล่มที่ ๓
พิพิธภัณฑ์สถานแห่งชาติน่าน จัดทำ
องค์การบริหารส่วนจังหวัดน่าน จัดพิมพ์

d.132

อาคารเก่า เล่าขานน่านอดีต

เอกสารชุด มรดกท้องถิ่นน่าน

เล่มที่ ๓ จำนวน ๕๐๐ เล่ม

พิพิธภัณฑ์สถานแห่งชาติ น่าน จัดทำ

องค์การบริหารส่วนจังหวัดน่าน จัดพิมพ์

พิมพ์ครั้งที่ ๔ พฤษภาคม ๒๕๕๐

ผู้เรียบเรียง

นางสาวพัชรินทร์ สุขประมุข

หัวหน้าพิพิธภัณฑ์สถานแห่งชาติ น่าน

นางสาวชลลดา สัจวร ภัณฑารักษ์

นางสาวรัชณี เชื้อนปิง ภัณฑารักษ์

ภาพปก

ภาพถ่ายเส้นหอคำ (อาคารพิพิธภัณฑ์สถานแห่งชาติ น่าน) ปัจจุบัน

เขียนโดย นายวรวรรณ วงษารัตน์



คำนำ

น่าน จังหวัดหนึ่งในล้านนาตะวันออก มีประวัติความเป็นมายาวนาน ตลอดระยะเวลาที่ผ่านมา ผู้คนที่อาศัยบนผืนแผ่นดินน่าน ได้สร้างสรรค์ สิ่งสม และสืบทอดมรดกทางวัฒนธรรม จนเกิดเป็นลักษณะเฉพาะที่โดดเด่นหลายประการ รวมทั้งรู้จักปกป้องรักษาทรัพยากรธรรมชาติ ที่มีอยู่อย่างอุดมสมบูรณ์ให้ยั่งยืน จนกลายเป็นมรดกอันทรงคุณค่าสำคัญของจังหวัด

องค์การบริหารส่วนจังหวัดน่าน เป็นหน่วยหนึ่งในองค์กรปกครองส่วนท้องถิ่น มีสิทธิและส่วนร่วมในการอนุรักษ์ ฟื้นฟู บริหารจัดการ ส่งเสริม และสนับสนุนงานด้านวัฒนธรรม ศิลปะ ภูมิปัญญา จารีตประเพณี และทรัพยากรสิ่งแวดล้อม พิจารณาเห็นว่าพิพิธภัณฑสถานแห่งชาติ น่าน ซึ่งเป็นแหล่งเรียนรู้ และให้บริการเผยแพร่ความรู้ความเข้าใจด้านมรดกทางศิลปวัฒนธรรมของท้องถิ่นและของชาติ จัดทำเอกสารชุด *มรดกท้องถิ่นน่าน* จำนวน ๔ เล่ม ประกอบด้วย

เล่มที่ ๑ น่าน : ภูมิหลังและเจ้าผู้ครองนคร

เล่มที่ ๒ มรดกเด่น จังหวัดน่าน

เล่มที่ ๓ อาคารเก่า เล่าขานน่านอดีต

เล่มที่ ๔ พิพิธภัณฑสถานแห่งชาติ น่าน และโบราณวัตถุชิ้นสำคัญ

เพื่อเผยแพร่เป็นอภินันทนาการ แก่สถานศึกษา หน่วยงานราชการ และองค์กรท้องถิ่นต่างๆ ในจังหวัดน่าน จึงสนับสนุนงบประมาณในการจัดพิมพ์เอกสารข้างต้น เป็นครั้งที่ ๔ อย่างละ ๕๐๐ เล่ม รวมจำนวน ๒,๐๐๐ เล่ม

ท้ายนี้ หวังว่าเอกสารชุดมรดกท้องถิ่นน่านทั้ง ๔ เล่ม จะเป็นประโยชน์แก่ชาวน่าน โดยเฉพาะนักเรียน นักศึกษา ครูอาจารย์ และผู้สนใจตามสมควร



(นายนรินทร์ เหล่าอารยะ)

นายกองค์การบริหารส่วนจังหวัดน่าน

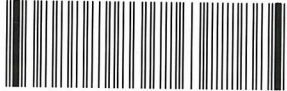


เลขห้อง _____

เลขหมู่ _____

เลขทะเบียน _____

NATIONAL LIBRARY OF THAILAND



31111013457955



525 236 2 9

สารบัญ

หน้า

คำนำ

ประวัติการก่อตั้งเมืองน่าน

๑

ลักษณะทางกายภาพของเมืองน่าน

๓

องค์ประกอบของเมืองน่าน

๗

วัด : ศูนย์รวมของชุมชนและศิลปวัฒนธรรม

๑๐

คุ้ม : ที่อยู่ของเจ้าผู้ครองนครน่านและเชื้อสาย

๑๗

อาคารสาธารณะ

๒๕

อาคารพาณิชย์

๓๒

อาคารที่อยู่อาศัย

๓๕

แนวทางอนุรักษ์อาคารเก่า

๔๒

เอกสารอ้างอิง

๔๕

ประวัติการก่อตั้งเมืองน่าน

เรื่องราวเกี่ยวกับเมืองน่าน เริ่มต้นขึ้นราวกลางพุทธศตวรรษที่ ๑๘ โดย ชนกลุ่มหนึ่ง ภายใต้การนำของพญาภูคา ตั้งชุมชนอยู่บริเวณที่ราบตอนบนของต้นแม่น้ำน่าน ต่อมาขุนฟอง เจ้าผู้ครองนครเชื้อสายราชวงศ์ภูคาสร้างเมืองปัวหรือ วรรณครขึ้น ราวต้นพุทธศตวรรษที่ ๑๘ เพื่อเป็นศูนย์กลางการปกครองชุมชนและหมู่บ้านน้อยใหญ่ ที่กระจายกันอยู่ตามบริเวณที่ราบใกล้เคียง

ต่อมาในปีพุทธศักราช ๑๕๐๒ พญาการเมืองย้ายชุมชนจากเมืองปัวลงมาสร้างเมืองใหม่ บริเวณภูเพียงแช่แห้ง บนฝั่งตะวันออกของแม่น้ำน่าน โดยนำพระราชดุษฎีและพระพิมพ์ จากกรุงสุโขทัย ที่ได้รับพระราชทานจากพญาลิไท เมื่อพุทธศักราช ๑๔๘๖ มาบรรจุไว้ใน พระมหาธาตุเจดีย์ที่พระองค์โปรดให้สร้างขึ้น เพื่อเป็นศูนย์กลางของเมือง และชุมชนที่ตั้ง ขึ้นใหม่ พระมหาธาตุเจดีย์นี้ก็คือพระธาตุแช่แห้ง เมืองและชุมชนนี้ก็คือ เมือง ภูเพียงแช่แห้ง ซึ่งน่าจะถือว่าเป็น **เมืองน่านครั้งที่ ๑** เพราะเป็นการตั้งเมืองบริเวณที่ราบลุ่มแม่น้ำน่านครั้งแรก

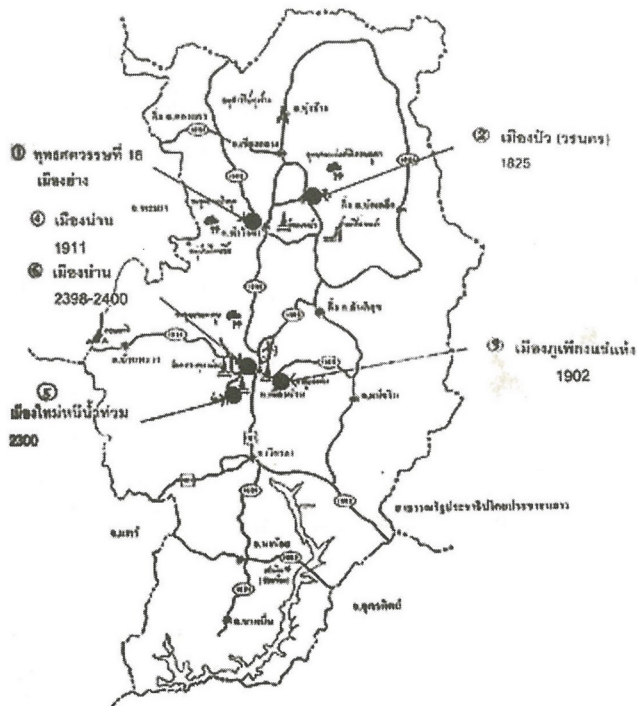
ปีพุทธศักราช ๑๕๑๑ พญาผากองโอรสของพญาการเมือง ย้ายเมืองและชุมชนจากเมือง ภูเพียงแช่แห้ง มายังฝั่งตะวันตกของแม่น้ำน่าน เพราะเกิดความแห้งแล้งกันดารน้ำ เมืองที่สร้างขึ้นใหม่นี้อยู่ห่างจากเมืองเก่าประมาณ ๖๐ เส้น ซึ่งก็คือที่ตั้งของเมืองน่านในปัจจุบัน ชื่อของเมืองน่านปรากฏเป็นครั้งแรกในศิลาจารึกสุโขทัยหลักที่ ๘ ซึ่งจารึกขึ้นระหว่างรัชสมัยพระมหาธรรมราชาที่ ๒ แห่งกรุงสุโขทัยราวพุทธศักราช ๑๕๑๕ เมืองน่านแห่งนี้ถือว่าเป็น **เมืองน่านครั้งที่ ๒**

ปีพุทธศักราช ๑๕๕๓ ถึง ๒๑๐๑ เมืองน่านถูกผนวกเข้ากับล้านนาในสมัยพระเจ้าติโลกราช ซึ่งมีเชียงใหม่เป็นศูนย์กลางของอาณาจักร เมื่อเชียงใหม่ ตกเป็นเมืองขึ้นของพม่า เมืองน่านจึงตกเป็นเมืองขึ้นของพม่าเช่นเดียวกับหัวเมืองล้านนาอื่นๆ จนกระทั่งพุทธศักราช ๒๓๓๑ จึงอยู่ภายใต้การปกครองของกรุงรัตนโกสินทร์ ตั้งแต่นั้นมา

ปีพุทธศักราช ๒๓๓๑ เจ้าอัครดวรปัญญา เจ้าผู้ครองนครน่าน ขอพระราชทานพระบรมราชานุญาต จากพระบาทสมเด็จพระพุทธยอดฟ้าจุฬาโลกฯ รัชกาลที่ ๑ ปฏิสังขรณ์เมืองน่านหลังจากที่ถูกทิ้งร้างไว้นาน โดยสร้างกำแพงและบูรณะตัวเมืองขึ้นใหม่

ต่อมาในสมัยเจ้าสุนทรวราช เกิดอุทกภัยครั้งใหญ่ น้ำท่วมเมืองน่านปีพุทธศักราช ๒๓๖๐ จึงย้ายเมืองไปตั้งบนที่ดอนบริเวณดงพระเนตรช้าง ทางตอนเหนือของเมืองน่าน เรียกว่า **เวียงเหนือ** เมืองนี้ถือว่าเป็น **เมืองน่านครั้งที่ ๓**

จนกระทั่งปีพุทธศักราช ๒๓๘๕ แม่น่านน้ำเปลี่ยนเส้นทางถอยห่างจากบริเวณกำแพงเมืองเดิมออกไปมาก เจ้านันทวรฤทธิเดชฯ จึงขอพระราชทาน พระบรมราชานุญาต จากพระบาทสมเด็จพระจอมเกล้าเจ้าอยู่หัว รัชกาลที่ ๔ ย้ายกลับมาอยู่ที่ดั้งเดิม คือบริเวณที่ตั้งเมืองน่านครั้งที่ ๒ และบูรณะปฏิสังขรณ์กำแพงเมืองน่านขึ้นมาใหม่ แล้วเสร็จในปีพุทธศักราช ๒๔๐๐ **เมืองน่านครั้งที่ ๔** แห่งนี้เป็นศูนย์กลางการเมือง การปกครองและ พระพุทธศาสนาสืบเนื่องต่อมาจนกระทั่งทุกวันนี้



แผนที่แสดงที่ตั้งเมืองน่านสมัยต่างๆ

ลักษณะทางกายภาพของเมืองน่าน

เมืองน่านครั้งที่ ๑ (เวียงภูเพียงแช่แห้ง)

เวียงภูเพียงแช่แห้งหรือชุมชนโบราณวัดพระธาตุแช่แห้ง ตั้งอยู่บริเวณบ้านหนองเต่า ตำบลม่วงตึ๊ด กิ่งอำเภอภูเพียง จังหวัดน่าน ลักษณะเมืองเป็นรูปสี่เหลี่ยมผืนผ้า มุมมน ขนาดยาวประมาณ ๕๐๐ เมตร กว้าง ๓๕๐ เมตร คุน้ำคันดินที่เป็นคูเมืองและกำแพงเมือง ส่วนใหญ่ถูกทำลายไปเกือบหมดคงเหลือแต่แนวคันคูด้านทิศเหนือและใต้ แต่มีพื้นที่ไม่ปกคลุมอยู่ มีพระธาตุแช่แห้งซึ่งตั้งอยู่บนยอดภูเพียงแช่แห้งเป็นศูนย์กลางของเมืองและชุมชน มีหนองน้ำขนาดใหญ่ กว้างประมาณ ๒๕ - ๓๐ เมตร ทางนอกเมืองด้านทิศตะวันตก เรียกกันว่า หนองเต่า

เมืองน่านครั้งที่ ๒ และ ๔ (เวียงนครน่านหรือนันทบุรี)

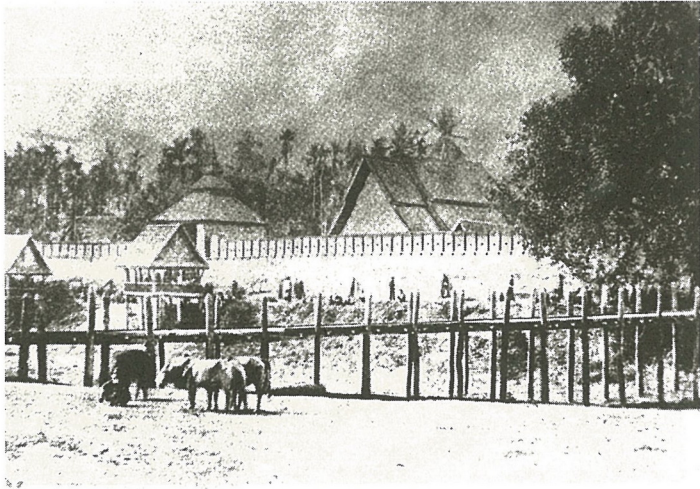
ตั้งอยู่เขตตำบลในเวียง อำเภอเมืองน่าน จังหวัดน่าน ลักษณะเมืองเป็นรูปสี่เหลี่ยมผืนผ้าวางตัวทอดยาวไปตามลำน้ำน่าน มีคูเมืองและกำแพงเมืองล้อมรอบสามด้าน ยกเว้นด้านตะวันออกซึ่งมีแม่น้ำน่านเป็นปราการธรรมชาติ เอกสารบางเล่มกล่าวถึงการสร้างเมืองน่านครั้งที่ ๒ สมัยพญาผากองว่า ย้ายมาตั้งเมืองอยู่ริมฝั่งตะวันตกของแม่น้ำน่าน บริเวณวัดพญาวัดและขยายเมืองให้กว้างขึ้นจนถึงบริเวณวัดสวนตาล โดยลักษณะกำแพงเมืองเป็นท่อนซุงปักเรียงเป็นเพนียด ต่อมาเมื่อเจ้านันทวรฤทธิเดชฯ กลับมาบูรณะปฏิสังขรณ์เมืองแห่งนี้อีกครั้ง จึงสร้างกำแพงเมืองและประตูเมืองเป็นอิฐถือปูน สูงจากพื้นดิน ๒ วา มีเชิงเทินกว้าง ๓ สอกประกอบด้วยใบเสมาตั้งอยู่บนเชิงเทิน ชุ่มประตูและป้อมเป็นทรงเรือนยอด ที่มุมกำแพงก่อป้อมไว้ทั้ง ๔ แห่ง มีปืนใหญ่ประจำป้อม ป้อมละ ๔ กระบอก มีประตูทั้งหมด ๘ ประตู ปัจจุบัน เหลือแนวกำแพงเมืองด้านเหนือเป็นบางส่วน เมืองน่านแห่งนี้มีพระธาตุช้างค้ำเป็นศูนย์กลางเมืองและชุมชน



แนวคันดินกำแพงเวียงภูเพียงแช่แห้ง (เมืองน่านครั้งที่ ๑)



แนวคูน้ำคันดินกำแพงเวียงเหนือ (เมืองน่านครั้งที่ ๓)



กำแพงเมืองน่านในอดีต

องค์ประกอบของเมืองน่าน

การสร้างเมืองตามคติโบราณล้านนา เรียกว่า **ทักขามเมือง** หมายถึง ชื่อเรียก อัฐเคราะห์ (คือ อาทิตย์ จันทร์ อังคาร พุธ เสาร์ พฤหัสบดี ราหู ศุกร์) ที่จัดเข้าระเบียบ เป็นบริวาร อายุ เดช ศรี มูล อุตสาหะ มนตรี กาลกนิ โดยเวียนขวาไปตามทิศทั้ง ๘ คือ บูรพา (ทิศตะวันออก) อากเนย์ (ทิศตะวันออกเฉียงใต้) ทักษิณ (ทิศใต้) หรดี (ทิศตะวันตกเฉียงใต้) ประจิม (ทิศตะวันตก) พายัพ (ทิศตะวันตกเฉียงเหนือ) อุดร (ทิศเหนือ) และอีสาน (ทิศตะวันออกเฉียงเหนือ) โดยกำหนดตำแหน่งองค์ประกอบหลักของเมืองคือ กำแพงเมือง ประตูเมือง วังหรือคุ้ม ข่วงเมืองหรือลานโล่งขนาดใหญ่ของเมือง และวัด ให้สอดคล้องกับหลัก ทักขามหรือตำแหน่งการตั้งบ้านเมืองตามหลักโหราศาสตร์ เพื่อความเป็นมงคลต่อบ้านเมือง ผู้ครองนคร และราษฎร

สำหรับเมืองโบราณล้านนาที่ยังคงองค์ประกอบของเมืองตามหลักทักขามเมืองที่ สมบูรณ์ที่สุด เพียงแห่งเดียวคือเมืองน่านฝั่งตะวันตก (เมืองน่านครั้งที่ ๒,๔) โดยมีองค์ประกอบ หลักของเมือง ดังนี้

คุ้มหลวง (คุ้มแก้วหรือเวียงแก้ว) คือบริเวณที่อยู่ของเจ้าผู้ครองนคร เปรียบเสมือน วัง เป็นศูนย์กลางการเมืองและการปกครอง สำหรับเมืองน่านมีอาคารที่ตั้งอยู่ภายในคุ้ม หลวงหลงเหลืออยู่เพียงหลังเดียวคือ หอคำ ซึ่งเป็นที่ประทับ ที่ออกว่าราชการ และต้อนรับ แขกบ้านแขกเมือง

วัดหลวง คือวัดสำคัญใจกลางเมืองที่เจ้าผู้ครองนครน่านเป็นผู้สร้างและทำนุบำรุงรักษา อย่างต่อเนื่องทุกรัชกาล ตั้งอยู่ทางด้านทิศตะวันออกของคุ้มหลวง วัดหลวงกลางเวียงของเมือง น่าน คือวัดพระธาตุช้างค้ำวรวิหาร มีพระธาตุช้างค้ำเป็นปูชนียสถานสำคัญกลางเมืองและเป็น ศูนย์กลางพระพุทธศาสนาในเมืองน่าน

ข่วงหลวง (ข่วงเมือง ข่วงแก้ว หรือสนามหลวง) คือ ลานโล่งขนาดใหญ่ใจกลาง เมือง ตั้งอยู่ระหว่างคุ้มหลวงและวัดหลวงกลางเวียง มีวัดหัวข่วงอยู่ทางทิศเหนือและวัดภูมินทร์ อยู่ทางทิศใต้ ไซ้เป็นที่ประกอบพระราชพิธี รัฐพิธี และงานประเพณีต่างๆ เช่น การต้อนรับแขก บ้านแขกเมือง การจัดขบวนเสด็จออกนอกเมือง การตั้งศพเจ้านายก่อนนำไปปลง หรือเผา นอกเมือง การทำพิธีพุทธาภิเษก ธรรมทาน และฟังเทศน์ การแห่ครัวทาน และ จัดแสดง

มหรสพ พิธีสมโภชช้างเผือก พิธีสวนสนาม ฝึกซ้อมทหาร และจัดกระบวนทัพ ตลอดจน เป็นตลาดนัดและที่พักผ่อนหย่อนใจของชาวเมือง

ใจเมือง (สะดือเมืองหรือวิญญามเมือง) ตั้งอยู่บริเวณใจกลางเมืองโดยถือเอาต้นไม้ใหญ่ เช่น ไม้สรี หรือต้นโพธิ์ ต้นยาง ต้นลุง(ต้นข่าง) เป็นที่สิงสถิตของเทวดาอารักษ์รักษาเมือง ที่เรียกว่า **เสื่อเมือง** ตามคติความเชื่อล้านนาแต่โบราณกาล บริเวณนี้จะเป็นจุดสำคัญแห่งหนึ่งของเมือง นิยมสร้าง **เสาอินทขิล** หรือ **หลักเมือง** สำหรับเมืองน่าน สันนิษฐานว่าต้นโพธิ์กลางช่วงเมืองระหว่างคุ้มหลวงและวัดหลวง น่าจะเป็นบริเวณใจเมืองหรือสะดือเมือง อันเป็นที่ตั้งของหลักเมืองน่านในอดีต ปัจจุบันต้นโพธิ์นี้เป็นที่ตั้งของวัดน้อย ภายในบริเวณพิพิธภัณฑสถานแห่งชาติน่าน

ที่อยู่อาศัยของชาวเมืองน่าน คุ้มเจ้านาย เชื้อพระวงศ์ มักตั้งอยู่โดยรอบคุ้มหลวงหรือบริเวณที่เป็นเดชเมืองและอายุเมือง ที่อยู่ของ ขุนนางข้าราชการ พ่อค้า คหบดี ไพรพลเมืองมักตั้งอยู่บริเวณศรีเมือง มูลเมือง อุดสาหะเมือง และมนตรีเมือง ด้านทิศใต้และทิศตะวันตกเป็นกาลกนิเมืองและบริวารเมือง โดยทิศที่เป็นกาลกนิเมืองจะเป็นเส้นทางนำศพออกไปปลงหรือเผานอกกำแพงเมือง ชุมชนและหมู่บ้านที่อยู่ภายในบริเวณกำแพงเมืองเรียกรวมว่า **ในเวียง** ชุมชนและหมู่บ้านที่อยู่ภายนอกกำแพงเมืองเรียกว่า **นอกเวียง**

กำแพงเมืองและคูเมืองน่าน

กำแพงเมืองทิศตะวันออกมี ๒ ประตู คือประตูไชย สำหรับเจ้านายชั้นสูงเสด็จทางชลมารค และประตูน้ำเข้ม ใช้ติดต่อค้าขายทางน้ำของชาวเมืองทั่วไป

กำแพงเมืองทิศเหนือ มี ๒ ประตูคือ ประตูริม ใช้สำหรับเดินทางไปสู่ตอนเหนือของเมืองน่าน และประตูอมร ซึ่งสร้างเมื่อพุทธศักราช ๒๔๕๐ เพื่อสร้างถนนมหาศิวัดสวนตาล

กำแพงเมืองทิศตะวันตก มี ๒ ประตู คือประตูปล่องน้ำใช้ระบายน้ำจากตัวเมืองออกนอกเมืองและประตูหนองห้า สำหรับชาวเมืองเดินออกไปทำไร่รนาฆ่าผลผลิตเข้าเมือง

กำแพงเมืองทิศใต้ มี ๒ ประตู คือ ประตูเชียงใหม่ เป็นทางออกไปต่างเมือง เช่น แพร่ เชียงใหม่ และประตูท่าลี่ ซึ่งเป็นประตูที่นำศพออกไปเผานอกเมือง



ตลาดเช้าบริเวณข่วงเมืองในอดีต



กำแพงเมืองน่านในอดีต

วัด : ศูนย์รวมของชุมชนและศิลปวัฒนธรรม

วัดในล้านนาทั่วไป มีรูปแบบและแผนผังที่ค่อนข้างแน่นอน รวมทั้งวัดในเมืองน่าน เกือบทุกวัดนิยมวางแผนผังให้ ซุ้มโฆง (ประตูวัด) วิหาร และเจดีย์ อยู่ในแนวเดียวกัน วิหารส่วนใหญ่หันหน้าไปทางทิศตะวันออก ยกเว้นวัดที่ติดกับแม่น้ำ จะหันหน้าวัดไปสู่แม่น้ำ กุฏิ หอไตรและอุโบสถ นิยมสร้างบนที่ดินข้างวิหาร วิหารและเจดีย์ เป็นสิ่งก่อสร้างที่สำคัญที่สุดของวัด อุโบสถจะมีขนาดเล็กกว่าวิหารมาก วัดจะมีกำแพงล้อมรอบ ภายในกำแพง จะมี ศาลาบาตร (ระเบียงคดหรือศาลาราย) เพื่อเป็นที่ประกอบกิจและที่พักของภรรวาส ด้านหน้าวัดมักติดกับหมู่บ้าน ด้านหลังวัดมักติดกับนา ไร่ วัดในภาคเหนือไม่นิยมแบ่งเขตพุทธาวาส (สถานที่ที่พระสงฆ์ใช้ประกอบสังฆกรรม เช่น เจดีย์ วิหาร อุโบสถ หอกลอง หอระฆัง) และเขตสังฆาวาส (ส่วนที่อยู่อาศัยของพระสงฆ์ เช่น กุฏิ โรงครัว หอฉัน) เหมือนภาคกลาง เกือบทุกวัดมักจะมีต้นโพธิ์ปลูกหรือขึ้นอยู่ บางแห่งมีหอเสี้ยววัด (ศาลเจ้าที่วัด) กู่ (ที่บรรจุอัฐิ)

ในอดีตวัดเป็นแหล่งรวมสรรพวิทยาการ โดยเป็นแหล่งการศึกษา แหล่งศิลปกรรม สถานที่ประกอบประเพณีพิธีกรรม ทั้งในพระศาสนาและในชีวิต ตั้งแต่เกิดจนตาย เพราะพระสงฆ์เป็นที่พึ่งทางจิตใจของคน เป็นครูบาอาจารย์ และเป็นผู้เชี่ยวชาญงานช่างศิลป์สาขาต่างๆ ดังนั้น วัดจึงเปรียบเสมือนศูนย์กลางหรือศูนย์รวมของชุมชน และศิลปวัฒนธรรม

วัดหลวงกลางเวียงในเมืองน่าน

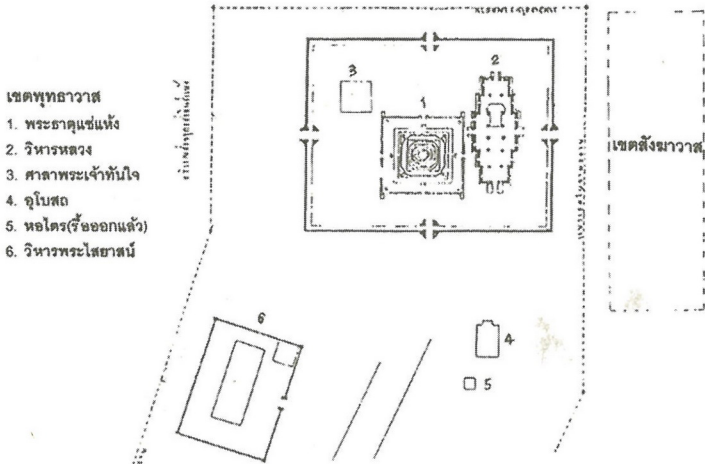
วัดพระธาตุแช่แห้ง

ตั้งอยู่บ้านหนองเต่า ตำบลม่วงตึ๊ด กิ่งอำเภอภูเพียง จังหวัดน่าน

ตามพงศาวดารเมืองน่าน กล่าวถึงประวัติการก่อสร้างวัดพระธาตุแช่แห้งว่า สร้างราวปีพุทธศักราช ๑๘๕๕ พระยาสิทธิแห่งกรุงสุโขทัยอัญเชิญพญาการเมือง ผู้ครองเมืองบัวหรือวรรณคร เสด็จไปสุโขทัยเพื่อร่วมสร้างวัดหลวงอภัย (วัดป่ามะม่วง ซึ่งเป็นวัดอรุณวาสีอยู่นอกกำแพงเมืองสุโขทัยด้านตะวันตก) พระยาสิทธิพระราชทานพระมหาชินธาตุเจ้า ๗ พระองค์ พระพิมพ์เงิน พระพิมพ์ทอง อย่างละ ๒๐ องค์ พร้อมอาราธนาพระมหาเถระธัมมบาลให้เดินทางมาเมืองวรรณครร่วมกับคณะของพญาการเมือง เพื่อสืบสานพระพุทธศาสนา ลัทธิเถรวาทแบบลังกาวงศ์

เมื่อพญาการเมืองเดินทางกลับมาถึงวรรณครแล้ว ได้นำพระมหาชินธาตุเจ้าพร้อม พระพิมพ์เงิน พระพิมพ์ทอง ไปประดิษฐานไว้ที่ภูเพียงแช่แห้ง ซึ่งตั้งอยู่ระหว่างระหว่างลำน้ำเกี๋ยนและลำน้ำลึง และโปรดให้สร้างเจดีย์ครอบไว้ ตามคำแนะนำของพระมหาเถระ ธรรมบาล เมื่อพระยาการเมืองย้ายชุมชนจากวรรณคร มา สร้างเวียงภูเพียงแช่แห้งขึ้นในปี พุทธศักราช ๑๕๐๒ จึงสถาปนาวัดพระธาตุ แช่แห้งเป็นวัดหลวงประจำเมือง หลังจากนั้นมา เจ้าผู้ครองนครน่านหลายพระองค์ทรงทำนุบำรุงรักษารวมทั้งบูรณะปฏิสังขรณ์ องค์พระธาตุและสิ่งก่อสร้างต่างๆภายในวัดอย่างต่อเนื่อง พระธาตุองค์ที่เห็นในปัจจุบัน เป็นองค์ที่สร้าง ครอบของเดิมในสมัยเจ้าศรีสองเมือง เมื่อพุทธศักราช ๒๑๕๓

แผนผังองค์ประกอบวัดพระธาตุแช่แห้ง



แผนผังองค์ประกอบวัดพระธาตุแช่แห้ง



วัดพระธาตุแช่แห้งในอดีต

วัดพระธาตุช้างค้ำวรวิหาร

วัดพระธาตุช้างค้ำวรวิหาร ตั้งอยู่ที่ถนนผากองตัดกับถนนสุริยพงษ์ ตรงข้ามกับเทศบาลเมืองน่าน และพิพิธภัณฑสถานแห่งชาติ น่าน ตำบลในเวียง อำเภอเมือง จังหวัดน่าน

พงศาวดารเมืองน่านกล่าวว่า วัดนี้สร้างขึ้นในสมัยของพญาภู่ง (ภูแข็ง) เจ้าผู้ครองนครน่านลำดับที่ ๑๔ แห่งราชวงศ์ภูคา เมื่อพุทธศักราช ๑๕๔๕ (บางฉบับว่าพุทธศักราช ๑๕๕๕) สมัยก่อนเรียกกันว่า วัดหลวงกลางเวียง เพราะเป็นวัดในราชสำนักเจ้าผู้ครองนครน่าน ตั้งอยู่ใจกลางเมือง ต่อมาสมัยหลังได้ชื่อว่า วัดพระธาตุช้างค้ำ โดยเรียกตามลักษณะของเจดีย์ประธานของวัดที่มีช้างล้อมรอบที่ฐานในลักษณะยื่นค้ำองค์เจดีย์

วัดพระธาตุช้างค้ำวรวิหารได้รับการดูแลบูรณะปฏิสังขรณ์จากราชวงศ์เจ้าผู้ครองนครน่านเสมอมา อีกทั้งใช้เป็นสถานที่ประกอบพิธีสำคัญของบ้านเมืองมาแต่โบราณกาล เช่น พิธีถือน้ำพิพัฒน์สัตยา จึงถือว่าเป็นวัดที่มีประวัติศาสตร์คู่กับเมืองน่านมาตลอดจนถึงปัจจุบัน
สิ่งสำคัญในวัดได้แก่

๑. พระธาตุช้างค้ำ ประวัติน่าก่อสร้างไม่ชัดเจน สันนิษฐานว่าสร้างขึ้นราวกลางพุทธศตวรรษที่ ๒๐ ลักษณะเป็นพระเจดีย์ทรงระฆัง ฐานสี่เหลี่ยม ส่วนล่างสุดทำเป็นฐานปัทม์ ถัดขึ้นไปเป็นชั้นช้างล้อม มีช้างโผล่ออกมาครั้งตัวด้านละ ๕ เชือกและที่มุมทั้งสี่อีก ๔ เชือก รวมทั้งหมด ๒๔ เชือก แม้จะได้รับการซ่อมแซมหลายครั้ง แต่ยังคงรูปแบบที่ได้รับอิทธิพลจากเจดีย์ช้างล้อม ศิลปะสุโขทัยไว้มากพอสมควร

๒. พระวิหารหลวงไม่ปรากฏปีที่สร้างแต่มีหลักฐานการบูรณะปฏิสังขรณ์หลายครั้ง รูปทรงวิหารเป็นศิลปะล้านนาผสมผสานกับศิลปะ รัตนโกสินทร์ ภายในมีพระพุทธรูปนั่งปางมารวิชัยเป็นพระประธาน ผั่งทั้งสี่ด้านเขียนภาพเล่าเรื่องทศชาติและพุทธประวัติ ปัจจุบันลบเลือนไปมาก

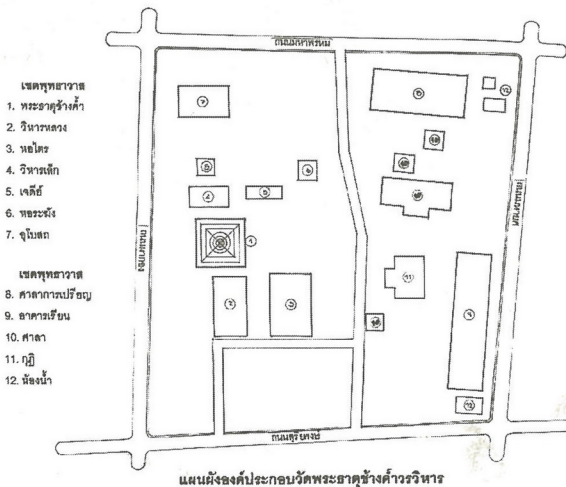
๓. พระพุทธรูปนันทบุรีศรีศากยมุนี เป็นพระพุทธรูปลีลา ศิลปะแบบสุโขทัย หล่อด้วยสำริด มีจารึกกล่าวว่าสร้างในสมัยเจ้าแก้วพารผาสุม ราวปีพุทธศักราช ๑๕๑๕

๔. เจดีย์กฤตหรือกู่ สันนิษฐานว่าบรรจุพระอัฐิพระเถระชั้นผู้ใหญ่ สร้างขึ้นราวครั้งแรกของพุทธศตวรรษที่ ๒๑ ลักษณะเป็นอาคารขนาดเล็กคล้ายวิหารจำลอง หลังคาทรงจั่วก่ออิฐถือปูน ส่วนฐานทำเป็นชั้นฐานหน้ากระดานซ้อนทับสองชั้น รองรับฐานปัทม์และ ตัวอาคาร

ที่ตั้งอยู่ชั้นบน ตัวอาคารและหน้าบันประดับลายปูนปั้นรูปพรรณพฤกษารูปบุคคลและ
รูปมังกรคายนาศ เป็นต้น

รูปทรงของกุฎีได้รับอิทธิพลทางรูปแบบมาจากวิหารหรือซุ้มพระศิลปะแบบสุโขทัย
ส่วนลายประดับตกแต่งได้รับอิทธิพลจากลายที่ปรากฏอยู่บนเจดีย์ ที่สร้างขึ้นในเมืองเชียงใหม่
เช่น เจดีย์วัดเจ็ดยอด เจดีย์หลวง เป็นต้น

๕. เจดีย์บรรจุกุฎีเจ้าผู้ครองนครน่าน ๓ พระองค์ ได้แก่ เจ้าอนันตวรฤทธิเดชฯ
พระเจ้าสุริยพงษ์ผริตเดชฯ และเจ้ามหาพรหมสุรชาติฯ



แผนผังองค์ประกอบวัดพระธาตุช้างค้ำวรวิหาร



วัดพระธาตุช้างค้ำวรวิหารในอดีต

คุ้ม : ที่อยู่ของเจ้าผู้ครองนครน่านและเชื้อสาย

คุ้มของเจ้านายเมืองน่าน ส่วนใหญ่กระจายอยู่โดยรอบคุ้มหลวง ซึ่งเป็นที่ประทับของเจ้าผู้ครองนครน่าน ภายหลังตกทอดสู่ทายาทบางแห่งขายหรือยกให้เป็นที่พักการของส่วนราชการ มีเพียงไม่กี่หลังที่ยังคงลักษณะของตัวอาคารเดิมแต่ประโยชน์ใช้สอยเปลี่ยนไป หลายหลังรื้อออกแล้วขายที่ดินให้แก่ส่วนราชการและเอกชน

คุ้มเจ้านายที่ยังเหลืออยู่

อาคารหอคำในคุ้มหลวง

อาคารหอคำในปัจจุบันเป็นอาคารก่ออิฐถือปูนสองชั้นแบบตรีมุขรูปแบบผสมผสานระหว่างศิลปะไทยและศิลปะตะวันตก โครงสร้างภายในเป็นไม้หันหน้าไปทางทิศตะวันออก พระเจ้าสุริยพงษ์ผริตเดชฯ เจ้าผู้ครองนครน่านองค์ที่ ๖๓ โปรดให้สร้างขึ้นในบริเวณคุ้มเดิมที่เป็นเรือนไม้สักผสมไม้ตะเคียน ๗ หลังเมื่อพุทธศักราช ๒๔๔๖

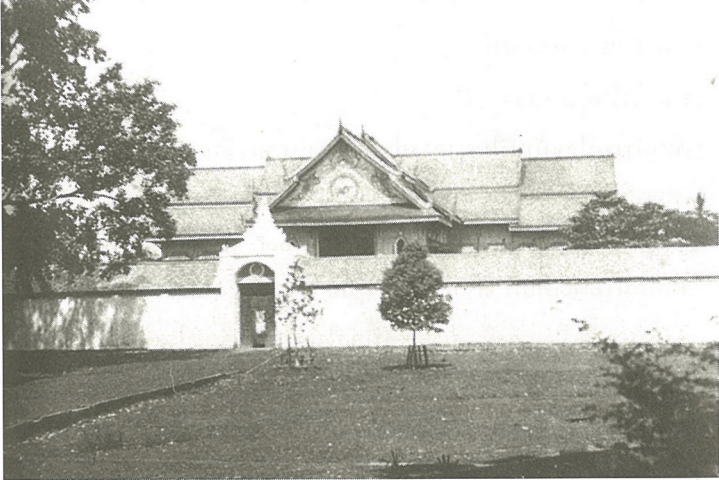
เดิมหลังคาหอคำเป็นทรงจั่ว มุงกระเบื้องไม้แป้นเกล็ด ประดับ ซ่อฟ้า ใบระกาและทางหงส์ ตามแบบศิลปะพื้นเมืองน่าน หน้าบันเป็นรูป "ตราโคกสุวรรณ" อันเป็นตราประจำเมืองน่านที่ใช้ในสมัยพระเจ้าสุริยพงษ์ผริตเดชฯ มีบันไดทางขึ้นด้านข้างสองด้าน ล้อมรอบด้วยกำแพงอิฐทึบสี่ด้าน กำแพงด้านหน้าอยู่บริเวณหลังต้นโพธิ์ อันเป็นที่ตั้งของวัดน้อย มีศาลารายยาวตลอดแนวกำแพง ประตูทางเข้าเป็นซุ้มเรือนยอด

เจ้ามหาพรหมสุรชาติ เจ้าผู้ครองนครน่านองค์ที่ ๖๔ หรือองค์สุดท้ายถึงแก่พิราลัยในปีพุทธศักราช ๒๔๗๔ ต่อมาเจ้านายผู้เป็นบุตรหลานของเจ้าผู้ครองนครน่าน จึงร่วมกันมอบอาคารหอคำพร้อมที่ดินให้แก่รัฐบาล เพื่อใช้เป็นที่ตั้งศาลากลางจังหวัดน่าน ตั้งแต่พุทธศักราช ๒๔๗๖ จนกระทั่งปีพุทธศักราช ๒๕๑๗ จึงมอบอาคารหอคำให้กรมศิลปากรเพื่อจัดตั้งพิพิธภัณฑสถานแห่งชาติ น่าน โดยเปิดบริการอย่างเป็นทางการเมื่อพุทธศักราช ๒๕๓๐

ปีพุทธศักราช ๒๕๓๒ หอคำ(อาคารพิพิธภัณฑสถานแห่งชาติ น่าน) ได้รับการพิจารณาคัดเลือกจากสมาคมสถาปนิกสยามในพระบรมราชูปถัมภ์ ให้เป็นอาคารอนุรักษ์ศิลปสถาปัตยกรรมดีเด่น ประเภทอาคารสาธารณะ

ปีพุทธศักราช ๒๕๔๖ จังหวัดน่านกำหนดให้หอคำ เป็นศูนย์กลางของพื้นที่เมืองประวัติศาสตร์น่านชั้นใน (หัวแขวนเมืองน่าน) ตามประกาศจังหวัดน่าน เรื่องกำหนด

ขอบเขตพื้นที่ เมืองประวัติศาสตร์น่าน ชั้นใน(หัวแขวนเมืองน่าน) ลงวันที่ ๑๓ มกราคม ๒๕๔๖ เพื่อคุ้มครองโบราณสถาน อาคารประวัติศาสตร์ รวมทั้งปกป้องภูมิทัศน์และสิ่งแวดล้อม อันเป็นเอกลักษณ์ทางศิลปวัฒนธรรมของเมืองน่าน ให้คงอยู่เป็นมรดกของแผ่นดินสืบไป



หอคำในอดีต ด้านหน้าเป็นช่วงเมือง ด้านซ้ายคือต้นโพธิ์ใจกลางเมืองอันเป็นที่ตั้งของวัดน้อย



ท้องพระโรงหอคำ เมื่อครั้งตั้งพระโกศเจ้าพระมหาพรหมสุรชาติ



ขบวนแห่ศพเจ้าราชบุตร (หมอกฟ้า ฌ น่าน) ออกจากคุ้มเจ้าราชบุตร

คุ้มเจ้าราชบุตร

คุ้มเจ้าราชบุตร หรือโฮงเจ้าราชบุตร ตั้งอยู่หัวมุมระหว่างถนน ผากองกับถนน มหาพรหม ด้านทิศเหนือของวัดช้างค้ำสร้างขึ้นในปีพุทธศักราช ๒๔๐๕ (โฮง หมายถึง โรงเรือน ที่อยู่อาศัยของเจ้านายและบุตรหลาน) เพื่อเป็นที่อยู่ของเจ้าน้อยมหาพรหม ฌ น่าน (เจ้ามหาพรหมสุรธาดา) และเจ้าหญิงศรีโสภา ต่อมาเมื่อได้รับสถาปนาเป็นมหาอำมาตย์โท และนายพลตรี เจ้ามหาพรหมสุรธาดา เจ้าผู้ครองนครน่านองค์ที่ ๖๔ จึงยกคุ้มแห่งนี้ให้ บุตรชายคือเจ้าประพันธ์พงศ์ (เจ้าหมอกฟ้า ฌ น่าน) และให้เลื่อนบรรดาศักดิ์เป็นเจ้าราชบุตร ในปีพุทธศักราช ๒๔๖๘ หลังจากเจ้าราชบุตร (เจ้าหมอกฟ้า ฌ น่าน) ถึงแก่อนิจกรรม เมื่อวันที่ ๑ มีนาคม ๒๕๐๑ คุ้มแห่งนี้จึงตกทอดแก่ทายาทคือ เจ้าโคมทอง ฌ น่าน ปัจจุบันเป็นสมบัติของเจ้าสมปรารถนา ฌ น่าน และเจ้าवासนา ภู่วุฒิกุล (ฌ น่าน)

อาคารคุ้มเจ้าราชบุตรมีสองหลัง หลังแรกเป็นเรือนไม้สักทองสองชั้นสร้างขึ้นเมื่อ พุทธศักราช ๒๔๐๕ อาคารปัจจุบันเป็นหลังที่สอง โดยสร้างย่อขนาดลงมาจากหลังเดิม เมื่อ พุทธศักราช ๒๔๙๔ และใช้วัสดุอุปกรณ์จากหลังเดิมมาปลูกสร้างในตำแหน่งเรือนเดิม

คุ้มเจ้าเทพมาลา

ตั้งอยู่ที่ถนนมหาพรหม ด้านทิศตะวันตกของคุ้มหลวง (หอคำ) เดิมเป็นที่พำนักของเจ้าเทพมาลา ธิดาคคนที่ ๑ ของพระเจ้าสุริยพงษ์ผริตเดชฯ กับแม่เจ้ายอดหล้า ต่อมาขายให้กับเจ้าบุญศรี เมืองชัย น้องชายแม่เจ้าบุญโสม ณ น่าน ชายาเจ้าราชบุตร (หมอกฟ้า ณ น่าน) ปัจจุบันเป็นที่พำนักของทายาทเจ้าบุญศรี เมืองชัย



คุ้มเจ้าเทพมาลา

คุ้มเจ้าเมฆวดี

ตั้งอยู่ที่ถนนมหายศ ด้านหลังโรงแรมเทวราช เดิมเป็นที่พำนักของเจ้าเมฆวดี ธิดาของเจ้าราชวงศ์ (โอรสของพระเจ้าสุริยพงษ์ผริตเดชฯ) และเจ้า บัวเจียว ณ น่าน ปัจจุบันเป็นที่อยู่ของธิดาคือเจ้ามอญแก้วและครอบครัว

คุ้มเจ้าจันทร์ทองดี

ตั้งอยู่ที่ถนนมหาพรหม ด้านทิศเหนือของคุ้มหลวง(หอคำ) พระเจ้าสุริยพงษ์ผริตเดชฯ โปรดให้สร้างคุ้มแห่งนี้ขึ้นในปีพุทธศักราช ๒๔๕๕ เพื่อเป็นที่อยู่ของบุตร-ธิดาได้แก่ เจ้าเทพมาลา เจ้าเทพเกษร เจ้าอินแสงสี เจ้าจันทร์ทองดี เจ้าสุภาวดี ลักษณะคุ้มเป็นอาคารสองชั้นก่ออิฐถือปูนแบบศิลปะตะวันตก ภายหลังตกเป็นสมบัติของเจ้าจันทร์ทองดี ซึ่งได้สมรสกับเจ้าราชยาท (ชงกะวาล) หลังจากที่เจ้าจันทร์ทองดีถึงแก่กรรม เจ้าสมสมัย วุฒิสอน (ณ น่าน) ซึ่งเป็นบุตรบุญธรรมได้ขายอาคารพร้อมที่ดิน ๒ ไร่ ๓ งาน ๓๓.๒ ตารางวาให้แก่กระทรวงการคลังเมื่อวันที่ ๒๒ สิงหาคม ๒๕๐๕ และใช้เป็นสำนักงานที่ดินจังหวัดน่านเรื่อยมาจนถึงปีพุทธศักราช ๒๕๒๕ จึงย้ายมาใช้อาคารสำนักงานที่ดินปัจจุบัน ซึ่งสร้างอยู่บนหน้าคุ้มและได้บูรณะซ่อมแซมคุ้มในปี ๒๕๓๔



คุ้มเจ้าจันทร์ทองดี

บ้านเจ้าทองย่น

ตั้งอยู่ที่ถนนสุริยพงษ์ ตรงสี่แยกวัดศรีพันต้น เดิมเป็นที่อยู่ของเจ้า ทองย่น (น้องเจ้า ฟองคำ) และนายสมบุรณ์ รัตนวงษ์ชัย ปัจจุบันเป็นที่อยู่ของนางอดิศรัย วิเศษวัฒน์

บ้านเจ้าบัวเขียว สวงวนศรี

ปัจจุบันคือบ้านเลขที่ ๕๓ ถนนมหาวงศ์ ติดกับโรงเรียนชินจง สร้างขึ้นในปี ๒๔๙๕ โดยรองอำมาตย์ตรี เสี่ยม สวงวนศรี และเจ้าบัวเขียว สวงวนศรี(มหายศนันท์) ลักษณะเป็นเรือนแบบตะวันตก ซึ่งยังคงแบบแผนของบ้านทางภาคเหนือไว้ ปัจจุบันเป็นสมบัติของนางสาวบุญงำ สวงวนศรี อดีตผู้อำนวยการโรงเรียนสตรีศรีน่าน ตำบลบ้านได้รับการซ่อมแซมและปรับปรุงให้อยู่ในสภาพดี โดยเปลี่ยนกระเบื้องมุงหลังคาในปี ๒๕๒๑ และได้ปรับเล้าข้าวเป็นห้องสำหรับใช้งานและปรับชานบ้านเป็นโถง

บริเวณที่เคยเป็นคุ้มเจ้านายมาก่อน

คุ้มเจ้าบุรีรัตน์

คุ้มเจ้าบุรีรัตน์(ชดัยศ ฌ น่าน)โอรสเจ้ามหาพรหมสุรชาดากับเจ้าหญิงศรีโสภา แรกสุดตั้งอยู่บริเวณบ้านนายสมชาย โลหะโชติ ในปัจจุบัน (ด้านทิศใต้ของคุ้มหลวง) ต่อมาขายที่ดินเพื่อสร้างโรงพยาบาล จึงย้ายไปสร้างคุ้ม ติดกับคุ้มเจ้าเทพมาลา ในเวลาต่อมาทายาทขายที่ดินให้แก่คลังจังหวัดเพื่อทำเป็นบ้านพัก ภายหลังบริษัทเดินอากาศไทยจำกัด(บริษัทการบินไทยจำกัด มหาชน) ซื้อที่ดินต่อเพื่อสร้างสำนักงานในจังหวัดน่าน

คุ้มเจ้าบัวเขียว

ตั้งอยู่ที่ถนนผากอง ตรงข้ามวัดภูมินทร์ เป็นที่พำนักของเจ้า บัวเขียว ฌ น่าน ธิดาของพระเจ้าสุริยพงษ์ผริตเดชฯ ต่อมาทายาทขายให้นายธนา โลหะโชติ ปัจจุบันถูกดัดแปลงไปมาก

คุ้มเจ้าเกียงคำ

ปัจจุบันเป็นที่ตั้งสำนักงานเทศบาลเมืองน่าน เดิมเป็นคุ้มเจ้าเกียงคำ ธิดาพระเจ้าสุริยพงษ์ผริตเดชฯ กับแม่เจ้าคำเกี้ยว ต่อมาตกทอดแก่เจ้าต่อมแก้ว ฌ น่าน และขายให้กับเจ้าราชบุตร ภายหลังเจ้าราชบุตรซื้อคุ้มแห่งนี้ออกเพื่อสร้างอาคารบัวมัน ฌ น่าน เพื่อใช้เป็นสุข

ศาลาอุทิศให้กับเจ้าบัวมันผู้เป็นธิดา ต่อมาอาคารบัวมันถูกรื้อถอนเพื่อสร้างเป็นสำนักงานเทศบาลเมืองน่าน

คุ้มเจ้ายอดมโนรา

ปัจจุบันคือบริเวณกัณฑ์ตาคาร สก ลก ชั่ว และสถานบริการน้ำมันศาลเทือกซ์ เดิมเป็นคุ้มของเจ้ายอดมโนรา น้องสาวเจ้ามหาพรหมสุรธาตา ต่อมายกให้กับเจ้าบัวเขียว และเจ้าราชวงศ์ (เจ้าสิทธิสาร ณ น่าน) และตกทอดแก่ทายาทคือเจ้าบุญดุ่ม มหาวงศนันท์ ภายหลังเจ้านิรมิต สิริสุขะ ธิดาเจ้าบุญดุ่มขายให้เอกชน



คุ้มเจ้ายอดมโนรา

คุ้มเจ้ายศ ณ น่าน

ปัจจุบันเป็นที่ตั้งของสำนักงานประถมศึกษาจังหวัดน่าน ถนนสุนทรทวาราช เดิมเป็นคุ้มของเจ้ายศ ณ น่าน บุตรพระเจ้าสุริยพงษ์ผริตเดชฯ และเคยเป็นที่ตั้งของโรงเรียนราชนุกูลมาก่อน

คุ้มเจ้าราชดัญ

ปัจจุบันเป็นที่ตั้งของอาคารศาลจังหวัดน่าน เดิมพื้นที่บริเวณนี้เป็นที่ตั้งคุ้มเจ้าราชดัญ (เจ้าน้อยยอดฟ้า) โอรสองค์ที่ ๑๒ ของพระเจ้าสุริยพงษ์ผริตเดชฯ กับแม่เจ้ายอดหล้า ต่อมาตกเป็นของธิดาคือเจ้าสร้อยฟ้า ภายหลังขายให้กระทรวงยุติธรรม

คຸ້ມเจ้าบัวแวง

ปัจจุบันคือสถานบริการน้ำมันเชลล์ ถนนผากอง เดิมเป็นคຸ້มเจ้าบัวแวง ธิดาของ พระเจ้าสุริยพงษ์ผริตเดชฯ ต่อมาตกทอดแก่ทายาทคือ เจ้ามอญดอกไม้ ภายหลังขายให้กับ เจ้าจรัส มหาวงศ์นันท์ และขายต่อให้เอกชน

คຸ້มเจ้าสุริยวงศ์

ปัจจุบันเป็นที่ตั้งของห้างสรรพสินค้าดีเบส เดิมเป็นคຸ້มเจ้าสุริยวงศ์ โอรสเจ้า มหาพรหมสุรธาดา ต่อมาตกทอดแก่ทายาทคือให้เจ้าบุญผาย แล้วขายให้เอกชน

บ้านเจ้านายที่ตั้งอยู่นอกเขตกำแพงเมือง

โสมเจ้าฟองคำ

ปัจจุบันตั้งอยู่บริเวณหลังวัดพระเกิด เดิมเป็นบ้านพักของเจ้าศรีตุมมา หลานเจ้า มหาวงศ์ เจ้าผู้ครองนครน่านองค์ที่ ๖๑ แห่งราชวงศ์หลวงตีนมหาวงศ์ อยู่ติดกับคຸ້มแก้วที่ ฟ่านักของเจ้าผู้ครองนครน่านในเวียงเหนือ เมื่อเจ้านันทวรฤทธิเดชฯ เจ้าผู้ครองนครน่าน องค์ที่ ๖๒ ย้ายกลับมายังเมืองน่านปัจจุบัน คຸ້มแก้วจึงถูกทิ้งร้างไว้ ภายหลังรัฐบาลไทยใช้ ที่ดินของคຸ້มแก้วและบริเวณใกล้เคียงเป็นค่ายทหาร เจ้าบุญยืนธิดาคนสุดท้ายของเจ้าศรีตุมมา กับเจ้ามโน (เจ้ามโนเป็นหลานของเจ้านันทวรฤทธิเดชฯ) ได้ย้ายตัวโสมลงมาสร้างในที่ ปัจจุบันและตกทอดมายังเจ้าฟองคำธิดาของเจ้าบุญยืนกับเจ้าอินตะ นางวิสิษฐศรี ธิดาคน สุดท้ายของเจ้าฟองคำ กับนายถวิล คงกระจำ และนายมณฑล คงกระจำ ตามลำดับ

ตัวโสมหรือตัวเรือนนี้เดิมหลังคามุงด้วยไม้แป้นเกล็ด(หรือไม้เกล็ด) ต่อมาในปี พุทธศักราช ๒๔๖๗ ได้รื้อออกแล้วมุงกระเบื้องดินขอแทน ส่วนโครงสร้างอื่นๆใช้วัสดุเดิม เป็นส่วนใหญ่ ลักษณะตัวเรือนบางส่วนได้รับการ ดัดแปลง

อาคารสาธารณะ

ฉางหลวงและเค้ายาสูบหลวง

ปัจจุบันเป็นศาลากลางจังหวัดน่าน ถนนสุริยพงษ์ เดิมเป็น ฉางหลวง สำหรับเก็บรวบรวมเสบียงอาหาร อาวุธและยุทธปัจจัยต่างๆ ต่อมาในพุทธศักราช ๒๔๔๔ พระยาบรมบาทบำรุงข้าหลวงประจำเมืองน่านสร้าง *เค้ายาสูบหลวง* หรือ ที่ว่าการเมืองน่านแทนฉางหลวง เมื่อพุทธศักราช ๒๔๗๖ ศาลากลางจังหวัดน่านย้ายมาอยู่ที่หอคำ บริเวณเค้ายาสูบหลวง จึงใช้เป็นที่ว่าการอำเภอเมืองน่านและเทศบาลเมืองน่าน



อาคารที่ทำกรหรือศาลากลางเมืองน่านในอดีต

โรงเรียนประชาบาล (โรงเรียนจุมปีวนาคารณ์)

ตั้งอยู่ที่ ถนนสุริยพงษ์ ตำบลในเวียง อำเภอเมืองน่าน รองอำมาตย์ตรีเจ้าราชบุตร (หมอก ณ น่าน) บริจาคทรัพย์สร้างขึ้นเมื่อ พ.ศ. ๒๔๗๒ มี ๓ ห้องเรียน นักเรียน ๔๐ คน คิดเป็นเงินค่าก่อสร้าง ๕๑๑.๕๐ บาท อาคารหลังนี้ปัจจุบันนี้ออกแล้ว



โรงเรียนจุมปีวนาคารณ์ในอดีต

โรงเรียนสุริยานุเคราะห์

เป็นสถานศึกษาแห่งแรกในเมืองน่านที่พระเจ้าสุริยพงษ์ผริตเดชฯ ทรงตั้งขึ้นเมื่อ พ.ศ. ๒๔๕๐ เพื่อสอนหนังสือไทย ภายในบริเวณวัดพระธาตุช้างค้ำวรวิหาร ต่อมาในพ.ศ. ๒๔๗๔ มหาอำมาตย์ตรี พระยากรุงศรีสวัสดิการ ปลัดมณฑลประจำนครน่าน ให้ย้ายโรงเรียนมาตั้งบริเวณบ้านดอนเชียงฮิ้น แล้วเปลี่ยนชื่อเป็นโรงเรียนศรีสวัสดิ์วิทยาคาร นับเป็นโรงเรียนประจำจังหวัดน่านแห่งแรก สถานที่ดังกล่าว ปัจจุบันคือที่ตั้งของโรงเรียนสตรีศรีน่าน โดยโรงเรียนศรีสวัสดิ์วิทยาคาร ย้ายไปตั้งที่ถนนเจ้าฟ้า ตำบล คูใต้ อำเภอเมืองน่าน เมื่อ พ.ศ. ๒๕๑๕ เป็นต้นมา



โรงเรียนลินคอล์นแคเมรี่ ปัจจุบันเป็นอาคารเรียนโรงเรียนน่านคริสตเคียนศึกษา



อาคารโรงเรียนสตรีศรีน่าน ปัจจุบันรื้อออกไปแล้ว

กรมทหารม้าภูเขาที่ ๗ นครน่าน

เป็นหน่วยทหาร ในสมัยพระเจ้าสุริยพงษ์ผริตเดชฯ (เจ้าผู้ครองนครน่านองค์ที่ ๖๓) และเจ้ามหาพรหมสุรชาติ (เจ้าผู้ครองนครน่านองค์สุดท้าย) ต่อมาในพ.ศ. ๒๔๗๐ ถูกยุบเลิก อาคารหลายหลังจึงถูกรื้อมาสร้างเป็นโรงเรียนประจำจังหวัดน่านแห่งแรก คือโรงเรียนศรีสวัสดิ์วิทยาลัย เมื่อ พ.ศ. ๒๔๗๔

โบสถ์และสถานศึกษาของคณะมิชชันนารี

โบสถ์และสถานศึกษาของคณะมิชชันนารี ก่อตั้งโดยคณะมิชชันนารี ชาวอเมริกัน คริสต์ศาสนิกายโปรเตสแตนต์ โบสถ์ที่ยังคงอยู่ในสภาพเดิม ปัจจุบันคือโบสถ์คริสตจักรประสิทธิพร น่าน แห่งสภาคริสตจักรแห่งประเทศไทย ตั้งอยู่ที่ถนนรังษีเกษม

ส่วนสถานศึกษามี ๒ แห่ง ได้แก่

๑. โรงเรียนรังษีเกษม ตั้งอยู่ที่ถนนรังษีเกษม ถัดจากโบสถ์ใช้เป็นสถานศึกษาของสตรี สร้างขึ้นในปีพุทธศักราช ๒๔๔๗ เป็นอาคารสองชั้นก่ออิฐแบบศิลปะตะวันตก ปัจจุบันยังคงรูปแบบเดิมอยู่

๒. โรงเรียนลินกัลย้อแคเดมี ตั้งอยู่ที่ถนนสุนนเทวราช ใช้เป็นสถานศึกษาของชาย น่าจะสร้างในระยะเวลาเดียวกับโรงเรียนรังษีเกษม เป็นอาคารสองชั้นก่ออิฐแบบศิลปะตะวันตก

ต่อมาในปีพุทธศักราช ๒๕๑๑ โรงเรียนทั้งสองแห่งรวมเป็นโรงเรียนเดียวกัน ใช้ชื่อว่าโรงเรียนน่านคริสเตียนศึกษา

โรงไฟฟ้า

เดิมตั้งอยู่บริเวณทางเข้าวัดสวนหอม ตำบลผาสิงห์ อำเภอเมืองน่าน สร้างขึ้นในปีพุทธศักราช ๒๔๕๐ เพื่อติดตั้งเครื่องปั่นไฟดีเซลขนาด ๑๐๐ กิโลวัตต์ จำนวน ๒ เครื่อง เริ่มบริการกระแสไฟฟ้าแก่ประชาชนชาวจังหวัดน่านเป็นครั้งแรก ในปีพุทธศักราช ๒๔๕๕ ปัจจุบัน โรงไฟฟ้าเก่า เลิกใช้งานแล้ว

โอสถสภา

ปัจจุบันคือสำนักงานสาธารณสุขอำเภอเมืองน่าน ตั้งอยู่ที่ถนนข้าหลวง ตำบลในเวียง อำเภอเมืองน่าน อาคารหลังนี้ อำมาตย์โทเจ้าราชวงศ์สิทธิสาร โอรสพระเจ้าสุริยพงษ์ผริตเดชฯ พร้อมเจ้านายผู้เป็นบุตรหลาน สร้างขึ้นเพื่ออุทิศพระกุศลถวายพระเจ้าสุริยพงษ์ผริตเดชฯ

เนื่องในวันพืชร้าย ๕ เมษายน พุทธศักราช ๒๕๖๑ แล้วเสร็จและเปิดทำการเป็นโสตสกา
ของรัฐบาล เมื่อวันที่ ๑ กรกฎาคม พุทธศักราช ๒๕๖๘



โรงพยาบาลมิชชันนารี ปัจจุบันรื้อออกแล้ว



โสตสกา ปัจจุบันคือสำนักงานสาธารณสุข อำเภอเมืองน่าน

สะพานกรุงศรี

สร้างโดยมหาอำมาตย์ตรี พระยากรุงศรีสวัสดิการ ปลัดประจำมณฑลนครน่าน เมื่อ พ.ศ. ๒๔๗๓ โดยริ้อิฐเก่าของกำแพงเมืองน่าน ด้านทิศตะวันออก ที่ติดกับวัดคู่อำมาสร้างแทน สะพานไม้ ที่พระเจ้าสุริยพงษ์ผริตเดชฯ ทรงสร้างแล้วปรทานนามว่า สะพานประตู่ไชย โดยสะพานก่ออิฐถือปูนที่สร้างขึ้นใหม่เรียกว่า สะพานกรุงศรี ตามราชทินนามของตน



สะพานกรุงศรี



สะพานไม้ข้ามแม่น้ำน่านในอดีต

อาคารเก่าในเรือนจำจังหวัดน่าน

เป็นอาคารก่ออิฐถือปูนสองชั้น แบบศิลปะตะวันตก สร้างเมื่อพุทธศักราช ๒๔๕๖ ใช้เป็นที่ทำการและคุก ต่อมาใช้เป็นอาคารเรียนของนักโทษ มีชื่อว่า โรงเรียนผู้ใหญ่นันทานุเคราะห์ เนื่องวโรกาสที่สมเด็จพระเทพรัตนราชสุดาฯ สยามบรมราชกุมารี มีพระชนมายุ ๔๘ พรรษา ในปี ๒๕๔๖ เรือนจำจังหวัดน่านจะทำการปรับปรุงซ่อมแซมอาคารนี้เป็นห้องสมุด และพิพิธภัณฑ์



อาคารโรงเรียนผู้ใหญ่นันทานุเคราะห์ ในเรือนจำจังหวัดน่าน

อาคารพาณิชย์

ย่านการค้าของจังหวัดน่าน ตั้งอยู่บริเวณสองฝากถนนสุมนเทวราชตั้งแต่อดีตจนถึงปัจจุบัน ตลาดที่เห็นในปัจจุบันสร้างขึ้นใหม่แทนตลาดเดิมที่ถูกไฟไหม้ครั้งใหญ่ในปี พุทธศักราช ๒๕๒๑ ลักษณะของอาคารร้านค้าในอดีตส่วนใหญ่เป็นห้องแถวอาคารไม้สองชั้น ปัจจุบันยังคงเหลือให้เห็นสภาพอยู่บ้างพอสมควร โดยเฉพาะบริเวณบ้านหัวเวียงใต้ อาคารพาณิชย์เก่าที่ยังคงเหลืออยู่ เช่น

โรงแรมน่านฟ้า

สร้างขึ้นในปีพุทธศักราช ๒๕๓๖ ต่อมาชาวจีน คือ แซ่ หย่วน และเป็ง หย่วน ได้ซื้อกิจการและเปลี่ยนชื่อเป็นโรงแรมน่านฟ้า รูปแบบอาคารและการตกแต่งมีการผสมผสานระหว่างสถาปัตยกรรมจีนและไทย ต่อมาได้เปลี่ยนเจ้าของกิจการอีกหลายครั้ง ในปัจจุบันอาคารยังคงรูปแบบดั้งเดิม คือ เป็นอาคารไม้สัก ๓ ชั้น ซึ่งปัจจุบันหาได้ยากในประเทศไทย



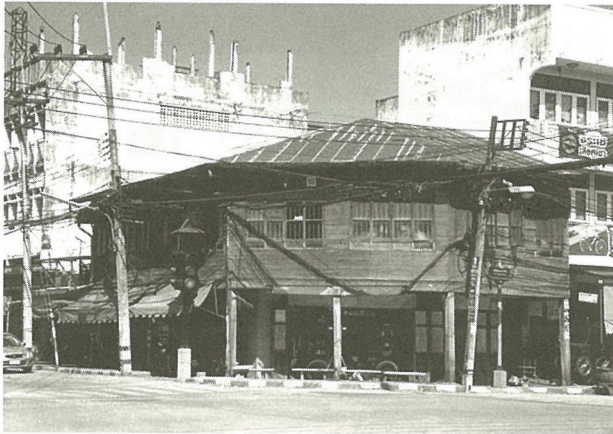
โรงแรมน่านฟ้า

โรงแรมเทวราช

เดิมชื่อโรงแรมเกียรติไทย เปิดให้บริการในปี พุทธศักราช ๒๕๑๑ ต่อมาขายกิจการและเปลี่ยนชื่อเป็นโรงแรมเทวราช มีการปรับปรุงหลายครั้ง จนลักษณะอาคารเปลี่ยนไปจากเดิม

อาคารตรงหัวมุมสี่แยกประตูน้ำเข้ม

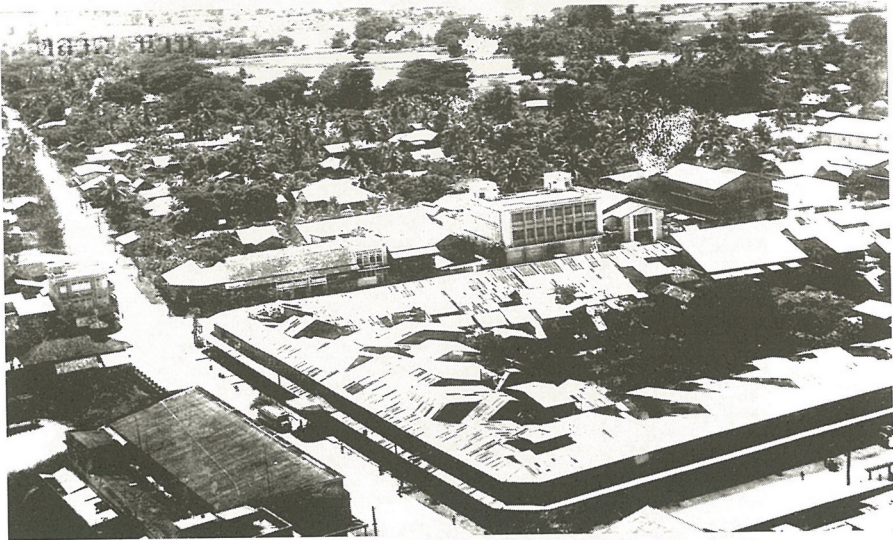
เป็นอาคารไม้สองชั้นตรงหัวมุมถนน มีลักษณะหักเหลี่ยม เดิมเป็นห้องแถวที่เจ้าราชวงศ์สิทธิสาร ปลูกให้พ่อค้าเช่าและขายต่อให้เอกชนในภายหลัง ปัจจุบันยังคงใช้เป็นร้านค้าเหมือนเดิม นับว่าเป็นอาคารที่มีรูปแบบแตกต่างจากอาคารอื่นในเมืองน่าน



อาคารร้านค้ากึ่งที่พัก แบบเก่าบนถนนสมุนเทวราช



สถาปัตยกรรมพาณิชย์สองฟากถนนสมุทเทวาราชในอดีต



ตลาดเทศบาลเมืองน่านก่อนถูกไฟไหม้ครั้งใหญ่เมื่อ พ.ศ. ๒๕๒๒

อาคารที่อยู่อาศัย

ลักษณะอาคารบ้านเรือนที่อยู่อาศัยของชาวเมืองน่าน สามารถแบ่งได้เป็น ๓ ประเภทดังนี้

๑. เรือนไม้บัว หรือเรือนเครื่องผูก

เป็นเรือนชั่วคราว สร้างด้วยไม้ไผ่ (ไม้บัว) เป็นหลัก หลังคามุงใบตองตึง (ใบพลวง) แฝก หรือหญ้าคา ตัวเรือนมีขนาดเล็ก สามารถใช้งานได้ ๓-๕ ปี และปลูกได้เองโดยไม่ต้องอาศัยช่างฝีมือ

๒. เรือนไม้จริง หรือเรือนเครื่องลับ

เป็นเรือนถาวรสร้างด้วยไม้จริงเกือบทั้งหลัง บางหลังอาจใช้ไม้ไผ่ร่วมด้วย หลังคามุงด้วยไม้แป้นเกล็ด กระเบื้องดินขอ กระเบื้องว่าว หรือกระเบื้องลอนคู่ มีความทนทานต่อสภาพดินฟ้าอากาศ ตัวเรือนต้องอาศัยช่างฝีมือในการประกอบหรือปรุงเรือน แบ่งตามลักษณะหลังคาได้ ๔ แบบ คือ หลังคาจั่ว หลังคาจั่วกาแล หลังคาปั้นหยา และหลังคาแบบมณิลา

๓. ที่พักอาศัยกึ่งร้านค้า

เรือนประเภทนี้มักพบในเมือง เป็นเรือนที่ใช้ประโยชน์สองอย่างคือ ชั้นบนใช้เป็นที่พักอาศัย ส่วนชั้นล่างใช้เป็นที่สำหรับค้าขาย วางสินค้าต่างๆ ชั้นบนมักมีระเบียงด้านหน้าเป็นที่สำหรับกันแดดฝนให้หน้าร้านด้วย บริเวณระเบียงมักประดับด้วยไม้ฉลุลายต่างๆ ปัจจุบันในเมืองน่านเหลืออยู่ไม่มาก

องค์ประกอบของบ้าน

ตัวเรือน

มีทั้งแบบเรือนเดี่ยว เรือนคู่หรือเรือนแฝด ชายคาของเรือนจะมีรางน้ำหรือลिनรองรับ เรือนด้านตะวันออกจะมีขนาดใหญ่กว่าเรือนด้านตะวันตกเรียกว่า เรือนหลวง ในเรือนหลวงจะมีห้องศิวบรรพบุรุษ ส่วนเรือนด้านตะวันตกเรียกว่าเรือนน้อย บางหลังจั่วด้านหน้าของเรือนน้อยจะหดสั้นเข้าไปมากกว่าเรือนหลวง ด้านหลังของเรือนน้อยทำเป็นคิ้วไฟ

ด้านหน้าเป็นที่นั่งกินข้าวและทำงาน เมื่อลูกสาวแต่งงานมีครอบครัวก็จะกั้นห้องเรื่อนน้อยเป็นห้องหอ

ห้องนอน มักเป็นห้องโถงใหญ่ ฝาด้านทึบจะอยู่ติดโต๊ะ เหนือประตูห้องมักมีไม้แกะสลักกลดลยสวยงาม เป็นแผ่นสี่เหลี่ยมผืนผ้า เรียกว่า *ท่ายนต์* ซึ่งชาวล้านนาเชื่อว่าติดไว้เพื่อป้องกันสิ่งชั่วร้ายผ่านเข้าสู่ห้องนอน ตรงกรอบประตูด้านล่างมีลวดลายประติมากรรม เรียกว่า *ข่มประตู* เป็นตัวแบ่งอาณาเขตระหว่างโต๊ะกับห้องนอน ซึ่งเป็นพื้นที่ส่วนตัวของสมาชิกในครอบครัว บุคคลภายนอกห้ามล้ำเข้าไปอย่างเด็ดขาด หากล้ำเข้าไปเรียกว่า *ผิดผี* คือการกระทำผิดต่อผีบรรพบุรุษ จะต้องปรับโทษพร้อมทั้งทำพิธีขอขมา

โต๊ะหรือเต็น เป็นพื้นที่เปิดโล่ง ใช้งานแบบอเนกประสงค์ เช่น เป็นที่นั่งพักผ่อน ที่ต้อนรับแขก หรือเป็นที่นอนของลูกชาย ส่วนที่เป็นโต๊ะจะยกระดับพื้นสูงกว่าชานหรือ ระเบียง

ชาน เป็นพื้นที่เปิดโล่งติดกับบันไดบ้าน ระดับของพื้นชานจะอยู่ต่ำกว่าโต๊ะ ชานมีสองแบบคือ *ชานในร่ม* มีหลังคาคลุม เป็นทางเดินเชื่อมระหว่างส่วนต่างๆของบ้าน บางหลังมีชายคาคลุมจนถึงบันไดทางขึ้น และ *ชานตากแดด* หรือเรียกชานนอกชาน เป็นพื้นที่ลดระดับต่ำกว่าพื้นส่วนอื่นของบ้านเพื่อระบายน้ำฝนไม่ให้ไหลเข้าบ้าน

ครัวไฟหรือเรือนครัว มักจะอยู่มุมสุดทางเดินของชาน แล้วแยกออกเป็นห้องเล็กๆ มีฝาและช่องระบายควัน ในเรือนไฟจะแยกครัวออกไปอย่างเป็นสัดส่วน อยู่ติดชานเรือนด้านหลัง มักจะมีร้านน้ำตั้งอยู่ในชาน หลังนี้ด้วย ครัวของเรือนไฟ มักอยู่ในเรือนหลังย่อมกว่า หรือแยกตัวออกมาเป็นเรือนครัวต่างหาก พื้นที่ที่ใช้ตั้งเตาจะยกขึ้นขึ้นเป็นแท่นไม้อัดดินแน่น พวกเขาอุปกรรมหุงต้มต่างๆจะอยู่บนแท่นไม้นี้ เหนือเตาไฟมักทำที่วางอาหารแห้งหรือเครื่องใช้ที่ทำจากไม้ เรียกว่า *หิ้ง* ลักษณะเป็นตะแกรงไม้ โดยทั่วไปกว้างประมาณ ๒ ศอก ยาวประมาณ ๓ ศอก ผูกแขวนไว้เหนือเตาไฟ สูงเลยหัวขึ้นไป สะท้อนถึงภูมิปัญญาของคนในอดีต เพราะการเก็บของไว้บนหิ้งจะทำให้อาหารแห้ง และเครื่องใช้ที่ทำจากไม้ถูกรมควัน สามารถป้องกันแมลงได้

ร้านน้ำ มักตั้งอยู่มุมที่ใกล้บันไดบ้านหรือใกล้ครัว หมอน้ำที่ตั้งอยู่บนร้านน้ำมักจะตั้ง ๓-๕ ใบ แล้วแต่ขนาดของร้านน้ำ

บันได มีทั้งบันไดไม้ไผ่และบันไดไม้จริง เมื่อขึ้นบันไดจะเป็นชัน ส่วนที่นั่งรับแขกและร้านน้ำ บริเวณบันไดจะมีเสารองรับชายคาที่ทอดคลุมบันได หน้าบันไดจะมีที่ล้างเท้า เรือนหลังเล็กมักมีบันไดขึ้นลงด้านหน้าอันเดียว เรือนหลังใหญ่มักมีบันไดด้านหน้าและบันไดครัว

พื้นบ้าน (ใต้ถุน) ใช้เป็นที่อยู่อาศัยของวัว ควาย ยามค่ำกิน เลี้ยงสัตว์ เช่น เป็ด ไก่ เป็นที่เก็บเครื่องมือการเกษตร เก็บหัว (ไม้พิน) และวางหูกหรือ กี่ทอผ้า

ตม้มน้ำ หรือที่อาบน้ำ มักอยู่หลังบ้าน เป็นห้องสี่เหลี่ยม ไม่มี หลังคา โดยรอบปลูกต้นไม้ เช่น ผักสลิด (ขจร) ชมพู ฯลฯ

เล้า (ยุงหรือหลอง) เป็นเรือนสี่เหลี่ยมขนาดเล็ก ยกพื้นสูงสำหรับเก็บพืชผลทางการเกษตร ส่วนใหญ่เล้าข้าวจะทำติดกับตัวเรือน ส่วนเล้าพืชไร่ เช่น ข้าวโพด ฝ้าย ผักนุ่น (ผักจั่ว) มักแยกออกจากตัวเรือน ผนังเล้าอาจใช้ไม้ไผ่สานหรือใช้ไม้กระดานตีเป็นผนัง เล้าข้าวจะทำผนังดีกว่าเล้าพืชไร่

ช่วงบ้าน (ลานบ้าน) เป็นลานอเนกประสงค์ หรือพื้นที่โล่งรอบบริเวณบ้าน และเป็นที่ตั้งของเล้าพืชไร่ กับบ่อน้ำ

รั้ว ส่วนใหญ่เป็นรั้วไม้ไผ่ ปลูกพืชผักสวนครัว เช่น ผักปิง ผักพญาขอ (เสลดพังพอนตัวผู้) ผักแคบ(ตำลึง) ผักคำใต้ (กระถิน) ฯลฯ



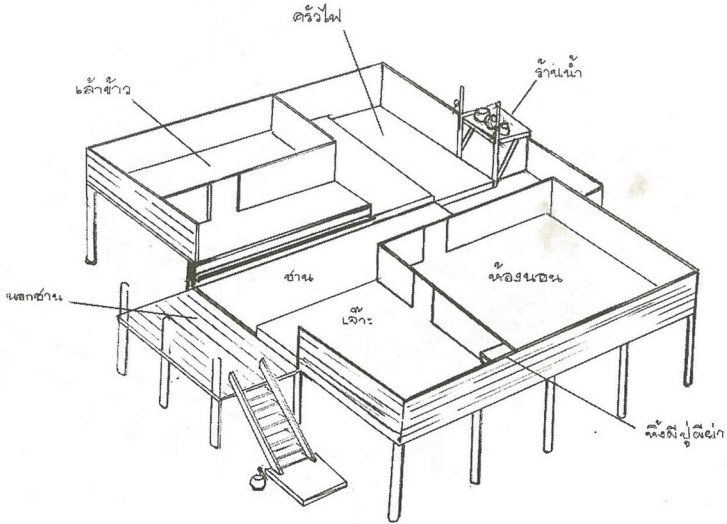
เรือนหลังคาทรงจั่ว



เรือนหลังคาทรงปั้นหยา



เรือนหลังคาทรงมนิลา



บ้านเลขที่ ๑๗ หมู่ ๕ บ้านนาข่อย ต.ท่าไม้ กิ่งอ.ภูเพียง จ.น่าน



ยุ้งพีชไร่



ตม่น้ำหรือห้องอาบน้ำ

แนวทางอนุรักษ์อาคารเก่า

การพัฒนาบ้านเมืองในปัจจุบัน เน้นเรื่องอำนวยความสะดวกสบายให้ทั่วถึงทุกพื้นที่ เช่น การตัดถนน การสร้างสะพาน การติดตั้งเสาไฟฟ้า ทำให้สภาพการดำรงชีวิตของประชาชนในชุมชนเปลี่ยนแปลงไป รวมทั้งส่งผลกระทบต่ออาคารบ้านเรือนที่อยู่อาศัยอันเป็นลักษณะเฉพาะของท้องถิ่น เช่น การถูกรื้อถอน การรับรูปแบบอาคารสมัยใหม่แบบตะวันตกเข้ามาแทนรูปแบบดั้งเดิม การใช้วัสดุก่อสร้างสมัยใหม่ที่ทนทาน แทนวัสดุก่อสร้างแบบเก่าที่ส่วนใหญ่ได้จากธรรมชาติและไม่ทนทาน นับวันอาคารเก่าซึ่งควรค่าแก่การอนุรักษ์ไว้เป็นมรดกทางศิลปวัฒนธรรม เป็นความภาคภูมิใจ ของท้องถิ่น ของภูมิภาค และของชาติก็จะหมดไป

แนวทางในการอนุรักษ์อาคารเก่า ให้คงอยู่ต่อไป มีดังนี้

การอนุรักษ์แนวความคิด โดยการให้ความรู้ความเข้าใจแก่ประชาชนในท้องถิ่น ว่าเรือนพื้นถิ่นของตน มีคุณค่า ความสำคัญ ประโยชน์ใช้สอยสอดคล้องและเหมาะสมกับวิถีชีวิต สภาพแวดล้อม และธรรมชาติของชุมชนคืออยู่แล้ว เพราะว่าเป็นภูมิปัญญาล้ำเลิศของบรรพบุรุษ ที่ผ่านกระบวนการคิดสร้างสรรค์ ทดลอง ปฏิบัติ เรียนรู้ ซ้ำแล้วซ้ำเล่ามานานหลายชั่วอายุคน

การอนุรักษ์รูปแบบ รูปแบบเรือนพื้นถิ่นของแต่ละกลุ่มชน ได้พัฒนาจนสอดคล้องกับการดำรงชีวิตและรสนิยมของประชาชนแต่ละกลุ่มอย่างเหมาะสมแล้ว หากมีการขยายพื้นที่หรือต่อเติมอาคาร ควรทำให้เหมือนเดิมทั้งรูปแบบ วัสดุก่อสร้าง และฝีมือช่าง

การอนุรักษ์ฝีมือช่าง ต้องทำการฝึกช่างฝีมือ ให้มีความสังเกตและความสามารถทำงานได้ตามวิธีที่ช่างโบราณทำ อาจมีการจัดตั้งสถานที่หรือโรงเรียนฝึกช่างฝีมือสาขาต่างๆ มีการฝึกอบรม หรือการประกวด อย่างต่อเนื่อง เพื่อจะได้พัฒนาฝีมือ และสร้างภาคภูมิใจให้กับช่างที่ปฏิบัติงานได้

การอนุรักษ์วัสดุก่อสร้าง ในการอนุรักษ์งานสถาปัตยกรรมโดยทั่วไป มักขาดการพิจารณาอย่างพิถีพิถัน ในการเลือกใช้วัสดุที่จะนำมาอนุรักษ์ เช่นของเดิมเป็นปูนหมักแต่นำปูนซีเมนต์ มาใช้แทน หรือของเดิมเป็นไม้แต่นำเหล็กมาใช้แทน หรือของเดิมเป็นสีฝุ่นแต่

นำสีน้ำมันมาใช้แทน สิ่งเหล่านี้จะทำให้อาคารเก่าชำรุดเสียหายลงไปอีก ดังนั้น จึงควรสนับสนุนให้มีการผลิตวัสดุแบบเก่าไว้ใช้ในการอนุรักษ์

อาคารอนุรักษ์ดีเด่นของจังหวัดน่าน

สมาคมสถาปนิกสยาม ในพระบรมราชูปถัมภ์ พิจารณามอบรางวัลอาคารเก่าที่ได้รับการอนุรักษ์ต่อเนื่องเป็นอย่างดีในจังหวัดน่าน แก่อาคาร ๓ หลัง ดังต่อไปนี้



๑. หอคำ (อาคารพิพิธภัณฑสถานแห่งชาติ น่าน) เมื่อพ.ศ. ๒๕๓๒



๒.วิหารวัดหนองแดง ตำบลเปือ อำเภอยะนิงกลาง เมื่อ พ.ศ. ๒๕๔๔



๓.วิหารวัดภูมินทร์ ถนนผากอง ตำบลโนนเวียง อำเภอเมืองน่าน เมื่อ พ.ศ.๒๕๔๕

เอกสารอ้างอิง

ทิวา สุภจรรยา และฝ่องศรี วนาสิน. ทะเบียนตำแหน่งที่ตั้งชุมชนโบราณในประเทศไทย
ไทยจังหวัดน่าน. จุฬาลงกรณ์มหาวิทยาลัย, ๒๕๒๖

ธนาคารไทยพาณิชย์. สารานุกรมวัฒนธรรมไทยภาคเหนือ. กรุงเทพฯ : บริษัทสยาม
เพรส แมเนจเม้นท์ จำกัด, ๒๕๔๒

ประสงค์ เอี่ยมอนันต์, รศ. แนวทางการดำรงรักษาเมืองเก่า : เอกสารประกอบ
โครงการเสวนาสรรสาระวัฒนธรรม (ปีที่ ๒) ครั้งที่ ๓ วันที่ ๒๘ มกราคม ๒๕๔๓
ณ พิพิธภัณฑสถานแห่งชาติ พระนคร

พิชญ์ จันทร์วิทัน. ล้านนาไทยในแผ่นดินพระพุทธเจ้าหลวง. กรุงเทพฯ : บริษัท
แปลน พรินติ้ง จำกัด, ๒๕๓๕

มหาวิทยาลัยเชียงใหม่, สถาบันวิจัยสังคม. รายงานฉบับสุดท้าย (Final Report)
โครงการศึกษา สำรวจ ออกแบบ เพื่อปรับปรุงภูมิทัศน์และสิ่งแวดล้อมเมืองบริเวณพื้นที่
เมืองประวัติศาสตร์น่านชั้นใน, ๒๕๔๕

มหาวิทยาลัยเชียงใหม่. เอกถัตถ์เรือนพื้นถิ่นภาคเหนือ. เอกสารประกอบการ
สัมมนา วันที่ ๘ - ๙ สิงหาคม ๒๕๓๕ ณ มหาวิทยาลัยเชียงใหม่

โรงเรียนนายร้อยพระจุลจอมเกล้า, กองวิชาประวัติศาสตร์. ล้านนา. กรุงเทพฯ : ห.จ.ก.
จงเจริญการพิมพ์, ๒๕๓๒

วารสารเพื่อการท่องเที่ยว ฉบับแนะนำจังหวัดน่าน. อสท. กรุงเทพฯ : บริษัท
อมรินทร์พรินติ้ง แอนด์ พับลิชชิ่ง จำกัด (มหาชน), ๒๕๔๒

ศรีเลา เกษพรหม. ประเพณีชีวิตคนเมือง. เชียงใหม่ : โรงพิมพ์มีงเมือง, ๒๕๓๘
ศิลปากร, กรม. เมืองน่าน. กรุงเทพฯ : ห้างหุ้นส่วนจำกัด โรงพิมพ์ชวนพิมพ์, ๒๕๓๐
ศิลปากร, กรม. เอกถัตถ์ไทยในสถาปัตยกรรมพื้นถิ่น. กรุงเทพฯ : บริษัท กราฟิค
ฟอร์เมท(ไทยแลนด์)จำกัด, ๒๕๓๘

ศิลปากร, กรม. เมืองน่าน. กรุงเทพฯ, ๒๕๓๐

ศิลปากร, กรม. วิชาการพุทธสถานไทย. กรุงเทพฯ : บริษัทอมรินทร์ พรินติ้ง
กรุ๊ปส์ จำกัด, ๒๕๓๓

ศึกษาธิการจังหวัดน่าน, สำนักงาน.สถาปัตยกรรมท้องถิ่นจังหวัดน่าน.น่าน, ๒๕๔๐
ศูนย์วัฒนธรรมจังหวัดน่าน.โบราณสถานสำคัญของจังหวัดน่านที่ได้รับการประกาศ
ขึ้นทะเบียนของกรมศิลปากร. เชียงใหม่ : โรงพิมพ์เจริญวัฒนาการพิมพ์, ๒๕๔๓

สถาบันราชภัฏเชียงใหม่.เอกลักษณ์และการสืบสานสถาปัตยกรรมในภาคเหนือ.
เอกสารรวมบทความประกอบการประชุมสัมมนา วันที่ ๒๗ - ๒๘ พฤษภาคม ๒๕๔๐ ณ
สถาบันราชภัฏเชียงใหม่

สามารถ สิริเวชพันธ์ และสุพล ปวราจารย์.เรือนชนบท. เชียงใหม่:โรงพิมพ์ครองช่าง,
๒๕๓๓

สามารถ สิริเวชพันธ์ และดุสิต ธรรมโชติ. สถาปัตยกรรมพื้นบ้านภาคเหนือ.
มหาวิทยาลัยเชียงใหม่, ๒๕๓๕

สำนักนายกรัฐมนตรี. หนังสือเฉลิมพระเกียรติพระบาทสมเด็จพระเจ้าอยู่หัว เรื่อง
วัฒนธรรม พัฒนาการทางประวัติศาสตร์ เอกลักษณ์ และภูมิปัญญาจังหวัดน่าน.
กรุงเทพฯ : กุรุสภา, ๒๕๔๔

สำราญ จรุงจิตรประชารมย์. บันทึกความทรงจำ. น่าน :๗๓ ถนนยันตรกิจโกศล
หมู่ที่ ๑๐ ตำบลคูใต้ อำเภอเมืองน่าน, ๒๕๔๒

สุริยพงษ์ผริตเดชฯ, พระเจ้า. พงศาวดารเมืองน่าน.พระนคร :หอพระสมุดวชิรญาณ,
๒๔๖๑

อรศิริ ปาณินท์. สถาปัตยกรรมพื้นถิ่นภาคเหนือ ประเภทเรือนอยู่อาศัย. กรุงเทพฯ :
บริษัท สยามบุ๊คส์ แอนด์

อรุณรัตน์ วิเชียรเขียว และนฤมล เรืองรังษี. เมืองเชียงตุง. เชียงใหม่ : สุริวงค์
บุ๊คเซนเตอร์, ๒๕๓๗

อรุณรัตน์ วิเชียรเขียว. วัดร้างในเวียงเชียงใหม่. เชียงใหม่ : สุริวงค์บุ๊คเซนเตอร์,
๒๕๕๒

ผู้ให้ข้อมูลเรื่องอาคารเก่าในเมืองน่าน

๑. เจ้าดวงเดือน ณ น่าน
๒. เจ้ามอญแก้ว ณ น่าน
๓. เจ้าสมปรารถนา ณ น่านและนายสถาพร สุริยา
๔. นายมณฑล คงกระจ่าง
๕. นายสมเดช อภิขยกุล ประธานสภาวัฒนธรรมจังหวัดน่าน
๖. นางสาวบุญงำ สงวนศรี อดีตผู้อำนวยการโรงเรียนสตรีศรีน่าน
๗. นายภิรมย์ เทพสุคนธ์ หัวหน้าหน่วยอนุรักษ์สิ่งแวดล้อมศิลปกรรม จังหวัดน่าน
๘. นายสมเจนต์ วิมลเกษม ผู้ทรงคุณวุฒิ จังหวัดน่าน
๙. สำนักงานที่ดินจังหวัดน่าน
๑๐. สำนักงานสาธารณสุข อำเภอเมืองน่าน
๑๑. โรงเรียนน่านคริสตเคียนศึกษา
๑๒. โรงแรมน่านฟ้า
๑๓. ชาวอำเภอเมืองน่านและชาวกิ่งอำเภอภูเพียง จังหวัดน่าน

