

GREEN TOURISM

Green Hotel: โรงแรมที่เป็นมิตรกับสิ่งแวดล้อม

การดำเนินงาน Green Hotel ของกรมส่งเสริมคุณภาพสิ่งแวดล้อม

แนวทางเลือกสู่การท่องเที่ยววิถีใหม่ จะหันมาให้ความสนใจใน การใช้บริการ “Green Hotel : โรงแรมที่เป็นมิตรกับสิ่งแวดล้อม” ที่สอดคล้องกับแนวคิดใหม่ คือ “โมเดลเศรษฐกิจสู่การพัฒนาที่ยั่งยืน BCG” ที่จะเน้นการขับเคลื่อนพัฒนาเศรษฐกิจชีวภาพ เศรษฐกิจหมุนเวียน และ เศรษฐกิจสีเขียว สร้างความมั่นคง มั่งคั่ง และยั่งยืน ต่อระบบเศรษฐกิจในระยะยาว จากแนวคิดดังกล่าว เป็นอีกหนึ่งทางเลือกใหม่ที่น่าสนใจสำหรับภาคการท่องเที่ยว โดยพบว่า มีธุรกิจโรงแรมหรือ โฮมสเตย์ที่พัก ชูประเด็นเพื่อสิ่งแวดล้อม ใช้จุดขายเชิงอนุรักษ์ และความยั่งยืน ซึ่งได้รับการตอบรับดีจากกลุ่มนักท่องเที่ยว ปัจจุบันการขยายตัวของผู้บริโภคที่ใส่ใจสิ่งแวดล้อม กระตุ้นให้การท่องเที่ยวเชิงอนุรักษ์ (Ecotourism หรือ Green Travel) ขยายตัวตามไปด้วย ดังนั้น กิจกรรมโรงแรมซึ่งต้องใช้ทรัพยากรจำนวนมาก จึงปฏิเสธไม่ได้ที่จะต้องให้ความสำคัญต่อสิ่งแวดล้อม นอกจากเป็นการช่วยดูแลโลกแล้วยังตอบสนองต่อความต้องการของลูกค้า ซึ่งได้ปรับเปลี่ยนพฤติกรรมการใช้ชีวิตที่เป็นมิตรต่อ สิ่งแวดล้อมมากขึ้น ขณะเดียวกันกิจกรรมที่ให้ความใส่ใจต่อสิ่งแวดล้อมยังช่วยเสริมภาพลักษณ์ให้กับองค์กรนั้น ๆ รวมทั้งสร้าง ความรู้สึกที่ดีแก่ลูกค้า ซึ่งเป็นส่วนสำคัญของการดำเนินกิจการภายใต้หลักจริยธรรมและการจัดการที่ดีโดยรับผิดชอบต่อสังคม หรือ CSR : Corporate Social Responsibility

กรมส่งเสริมคุณภาพสิ่งแวดล้อม กระทรวงทรัพยากรธรรมชาติและสิ่งแวดล้อม ได้ริเริ่มโครงการส่งเสริมโรงแรมที่เป็นมิตรกับสิ่งแวดล้อม (Green Hotel) ตั้งแต่ปี 2556 เป็นต้นมา และดำเนินโครงการมาอย่างต่อเนื่อง มีเป้าหมายเพื่อ ส่งเสริมศักยภาพสถานประกอบการ ให้เกิดการใช้ทรัพยากรและพลังงานอย่างคุ้มค่าและมีประสิทธิภาพ มีการจัดการ สิ่งแวดล้อมที่ดี ยกระดับมาตรฐานการบริการ พร้อมขยายจำนวนเครือข่ายโรงแรมที่เป็นมิตรกับสิ่งแวดล้อมมากขึ้น เพื่อรองรับ มาตรการการจัดซื้อจัดจ้างสินค้าและบริการที่เป็นมิตรกับสิ่งแวดล้อมของหน่วยงานภาครัฐ และการบริโภคที่เป็นมิตรกับ สิ่งแวดล้อม ตลอดจนเพื่อเตรียมความพร้อมสู่การประเมินมาตรฐานสิ่งแวดล้อมในระดับสากล อันจะทำให้เกิดการพัฒนาและ ส่งเสริมการท่องเที่ยวของประเทศอย่างยั่งยืน และลดการปล่อยก๊าซเรือนกระจกต่อไป

เกณฑ์โรงแรมที่เป็นมิตรกับสิ่งแวดล้อม (Green Hotel)

เกณฑ์โรงแรมที่เป็นมิตรกับสิ่งแวดล้อม มี 7 หมวด ประกอบด้วย

หมวดที่ 1 นโยบายด้านการบริการที่เป็นมิตรกับสิ่งแวดล้อม : หมายถึง หลักการหรือวิธีปฏิบัติที่สถานประกอบการ ใช้เป็นแนวทางในการดำเนินงานด้านการบริการที่เป็นมิตรกับสิ่งแวดล้อม เช่น การจัดซื้อจัดจ้างที่เป็นมิตรกับสิ่งแวดล้อม การจัดการสิ่งแวดล้อม การอนุรักษ์พลังงาน การมีส่วนร่วมกับท้องถิ่นและชุมชน เป็นต้น โดยผู้บริหาร และพนักงานร่วม ดำเนินการให้บรรลุวัตถุประสงค์และเป้าหมายที่กำหนดไว้

หมวดที่ 2 การพัฒนาบุคลากร : หมายถึง วิธีการหรือกระบวนการ หรือกิจกรรมต่าง ๆ ที่ดำเนินการเพื่อเพิ่มพูนให้ บุคลากรในสถานประกอบการ เกิดความรู้ ความสามารถ และทักษะในการทำงานด้านการ

บริการที่เป็นมิตรกับสิ่งแวดล้อม เช่น การจัดซื้อจัดจ้างที่เป็นมิตรกับสิ่งแวดล้อม การจัดการสิ่งแวดล้อม การอนุรักษ์พลังงาน การมีส่วนร่วมกับท้องถิ่นและชุมชน เป็นต้น เพื่อเสริมสร้างเจตคติที่ดีในการปฏิบัติงาน และให้มีการดำเนินงานบรรลุเป้าหมายที่วางไว้อย่างมีประสิทธิภาพ

หมวดที่ 3 การรณรงค์ประชาสัมพันธ์ : หมายถึงการสื่อสารข้อมูล และข่าวสารด้านการบริการที่เป็นมิตรกับสิ่งแวดล้อม เช่น การจัดซื้อจัดจ้างที่เป็นมิตรกับสิ่งแวดล้อม การจัดการสิ่งแวดล้อม การอนุรักษ์พลังงาน การมีส่วนร่วมกับท้องถิ่นและชุมชน เป็นต้น ไปสู่กลุ่มเป้าหมาย (ผู้บริหาร พนักงาน และผู้ใช้บริการ) เพื่อเสริมสร้างความเข้าใจอันดี ความร่วมมือและสนับสนุนจาก กลุ่มเป้าหมาย และเพื่อเสริมสร้างภาพลักษณ์ที่ดีของสถานประกอบการ

หมวดที่ 4 การจัดซื้อจัดจ้างที่เป็นมิตรกับสิ่งแวดล้อม : หมายถึง การจัดซื้อหรือจัดจ้างผลิตภัณฑ์หรือบริการ ซึ่งคำนึงถึงความเหมาะสมด้านคุณภาพ ราคา ระยะเวลา การส่งมอบสินค้าหรือบริการตามที่กำหนด และการลดผลกระทบต่อ สิ่งแวดล้อม โดยพิจารณาตลอดทั้งวัฏจักรชีวิตของผลิตภัณฑ์การจัดซื้อจัดจ้างสีเขียว

หมวดที่ 5 การจัดการสิ่งแวดล้อมและพลังงาน : หมายถึง การดำเนินงานใด ๆ ที่สามารถใช้ทรัพยากรได้แบบยั่งยืน หรือมีการกำจัดของเสียและมลพิษให้หมดไป หรือเสื่อมสภาพไป หรือไม่ส่งผลกระทบต่อสภาพแวดล้อมโดยรอบ เช่น การลด การใช้น้ำ การอนุรักษ์พลังงาน การจัดการพื้นที่สีเขียว การบำบัดน้ำเสีย การลดและกำจัดขยะ การป้องกันมลภาวะทางอากาศ และเสียง อาชีวอนามัยและความปลอดภัย

หมวดที่ 6 การมีส่วนร่วมกับท้องถิ่นและชุมชน : หมายถึง การมีส่วนร่วมของสถานประกอบการกับท้องถิ่นและชุมชนในพื้นที่ที่สถานประกอบการตั้งอยู่ ทั้งการร่วมรับรู้ ร่วมคิด ร่วมดำเนินการ ในกิจกรรมด้านการจัดการทรัพยากรธรรมชาติ และสิ่งแวดล้อม เช่น การอนุรักษ์และฟื้นฟูทรัพยากรธรรมชาติ การรักษาสิ่งแวดล้อม และการสร้างคุณค่าด้านประวัติศาสตร์ ท้องถิ่น หรือศิลปวัฒนธรรม หรือเอกลักษณ์ของท้องถิ่น เป็นต้น

หมวดที่ 7 การประเมินประสิทธิภาพเพื่อการปรับปรุง (เฉพาะสำหรับสถานประกอบการที่ได้รับการประเมิน ระดับ G-Gold และต้องการต่ออายุการรับรอง) ดำเนินงานด้านการให้บริการที่เป็นมิตรกับสิ่งแวดล้อมเพื่อนำข้อมูลดังกล่าว ไปปรับปรุงการดำเนินงาน

เกณฑ์โรงแรมที่เป็นมิตรกับสิ่งแวดล้อม ประกอบด้วย 18 ประเด็น 46 ตัวชี้วัด ดังนี้

ประเด็น	ตัวชี้วัด
หมวดที่ 1 นโยบายด้านการบริการที่เป็นมิตรกับสิ่งแวดล้อม	
1.1 การกำหนดนโยบาย	1.1.1 มีนโยบายและเป้าหมายด้านการบริการที่เป็นมิตรกับสิ่งแวดล้อม
1.1.2 มีนโยบายและเป้าหมายด้านการอนุรักษ์พลังงาน	
1.2 คณะทำงานและแผนการดำเนินงาน	1.2.1 มีการแต่งตั้งผู้บริหารรับผิดชอบการบริการที่เป็นมิตรกับสิ่งแวดล้อม

1.2.2 มีการแต่งตั้งคณะกรรมการด้านสิ่งแวดล้อม “Green Team” และมีการกำหนดความรับผิดชอบของแต่ละแผนกเพื่อรองรับการบริการที่เป็นมิตรกับสิ่งแวดล้อม	
1.2.3 ความถี่การประชุมของคณะกรรมการด้านสิ่งแวดล้อมเพื่อกำหนดทิศทางกิจกรรม แผนงาน และการติดตามความก้าวหน้าในการดำเนินงานอย่างต่อเนื่อง	
หมวดที่ 2 การพัฒนาบุคลากร	
2.1 การฝึกอบรม	2.1.1 มีการจัดอบรมให้กับพนักงาน และหรือส่งพนักงานไปอบรมเรื่องการบริการที่เป็นมิตรกับสิ่งแวดล้อมในสถานประกอบการประเภทโรงแรม
2.1.2 ร้อยละของพนักงานที่ได้รับการอบรมเมื่อเทียบกับจำนวนพนักงานทั้งหมดภายใน 1 ปี ที่ผ่านมา	
2.2 การศึกษาดูงาน	2.2.1 มีการศึกษาดูงานให้กับคณะกรรมการด้านสิ่งแวดล้อม “Green Team” เรื่องการจัดการสิ่งแวดล้อมและการอนุรักษ์พลังงาน
2.2.2 ร้อยละของคณะกรรมการด้านสิ่งแวดล้อม “Green Team” ที่ได้รับการศึกษาดูงาน ภายใน 1 ปี ที่ผ่านมา	
หมวดที่ 3 การณรงค์ประชาสัมพันธ์	
3.1 การรณรงค์ประชาสัมพันธ์ แก่พนักงาน	3.1.1 มีการประชาสัมพันธ์ให้ความรู้และสร้างความตระหนักเกี่ยวกับการจัดการสิ่งแวดล้อมและการอนุรักษ์พลังงานกับพนักงานในรอบปีที่ผ่านมา
3.1.2 มีการจัดกิจกรรมรณรงค์ เพื่อสร้างการมีส่วนร่วมในการจัดการสิ่งแวดล้อมและการอนุรักษ์พลังงานกับพนักงาน ในรอบปีที่ผ่านมา	
3.2 การรณรงค์ ประชาสัมพันธ์ แก่ผู้ใช้บริการทั่วไป	3.2.1 มีการประชาสัมพันธ์ให้ความรู้และสร้างความตระหนักเกี่ยวกับการจัดการสิ่งแวดล้อมและการอนุรักษ์พลังงานของโรงแรมผ่านโปสเตอร์ แผ่นพับ การ์ดหรือสติ๊กเกอร์ในห้องพัก กระดาษเอกสาร หรือ นิทรรศการ
3.2.2 มีการจัดกิจกรรมรณรงค์เพื่อสร้างการมีส่วนร่วมในการจัดการสิ่งแวดล้อมและการอนุรักษ์พลังงานให้แก่ผู้ใช้บริการ 11 ประเด็น ตัวชี้วัด	
หมวดที่ 4 การจัดซื้อจัดจ้างที่เป็นมิตรกับสิ่งแวดล้อม	
4.1 การเลือกใช้ผลิตภัณฑ์ที่เป็นมิตรกับสิ่งแวดล้อม หรือวัสดุท้องถิ่น	4.1.1 ร้อยละของสินค้าและบริการที่เป็นมิตรกับสิ่งแวดล้อมที่ใช้ในโรงแรม

4.1.2 ร้อยละของผลิตภัณฑ์หรือวัสดุที่หาได้ในท้องถิ่นหรือในจังหวัดที่สถานประกอบการตั้งอยู่ แบ่งเป็น ข้าว อาหารสด อาหารแห้ง ผัก และผลไม้ที่มีการใช้ในโรงแรม	
4.2 การจัดซื้อจัดจ้าง	4.2.2 มีการรายงานข้อมูลการจัดซื้อจัดจ้างสินค้าและบริการที่เป็นมิตรกับสิ่งแวดล้อมต่อผู้บริหารของโรงแรม
หมวดที่ 5 การจัดการสิ่งแวดล้อมและพลังงาน	
5.1 การจัดการน้ำ	5.1.1 มีการดำเนินกิจกรรมการลดการใช้น้ำสำหรับผู้ใช้บริการและพนักงาน
5.1.2 มีการใช้อุปกรณ์ประหยัดน้ำ หรือการจัดการน้ำในบริเวณต่าง ๆ ที่มีประสิทธิภาพและเหมาะสมกับ สถานประกอบการ	
5.1.3 มีการนำน้ำที่ผ่านการใช้แล้ว หรือน้ำที่ผ่านการบำบัดฟื้นฟูคุณภาพแล้วมาใช้ประโยชน์ ที่เหมาะสมและปลอดภัยเพื่อลดการใช้น้ำ	
5.1.4 มีการรายงานข้อมูลสถิติการใช้น้ำหรือค่าใช้จ่ายที่เป็นระบบ เพื่อประโยชน์ในการติดตามการใช้น้ำหรือ การอนุรักษ์น้ำต่อผู้บริหาร	
5.1.5 มีการกำหนดเป้าหมายการลดการใช้น้ำและปฏิบัติตามเป้าหมายที่ตั้งไว้	
5.2 การจัดการน้ำเสีย	5.2.1 มีการจัดการเศษอาหาร น้ำมัน และไขมันก่อนเข้าสู่ระบบบำบัดน้ำเสียอย่างมีประสิทธิภาพ 5.2.2 มีระบบบำบัดน้ำเสีย หรือวิธีการจัดการน้ำเสียที่เหมาะสม
5.3 การจัดการขยะ	5.3.1 มีการดำเนินการเพื่อลดการเกิดขยะ (reduce) สำหรับผู้ใช้บริการ พนักงาน และบริษัทคู่ค้า ซึ่งจัดหาสินค้าและบริการให้กับโรงแรม
5.3.2 มีการใช้ซ้ำ (reuse) สำหรับผู้ใช้บริการและพนักงานในโรงแรม	
5.3.3 มีการคัดแยกเพื่อนำกลับไปใช้ใหม่สำหรับผู้ใช้บริการและพนักงาน	
5.3.4 มีระบบรวบรวมและส่งขยะกำจัดอย่างเหมาะสม	
5.3.5 มีการรายงานข้อมูลและสถิติด้านการจัดการขยะต่อผู้บริหาร	
5.3.6 ร้อยละของปริมาณขยะที่นำกลับมาใช้ประโยชน์	
5.4 การจัดการพลังงาน	5.4.1 มีกิจกรรมการลดการใช้พลังงานในสถานประกอบการ

7

เกณฑ์การบริการที่เป็นมิตรกับสิ่งแวดล้อม ของสถานประกอบการประเภทโรงแรม (Green Hotel) ประกอบด้วย 7 หมวด

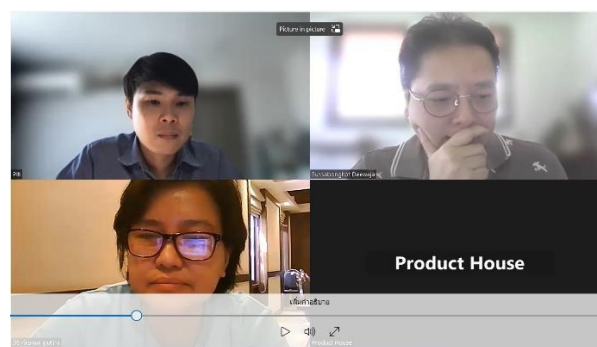
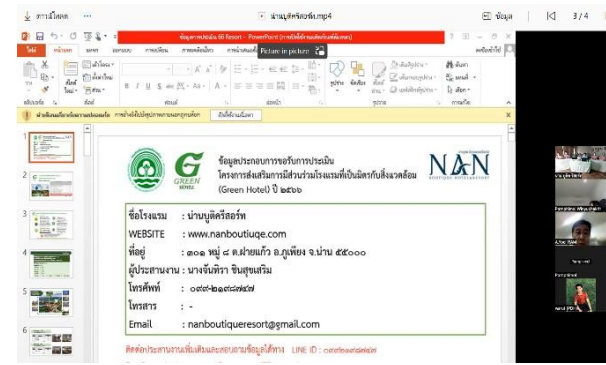
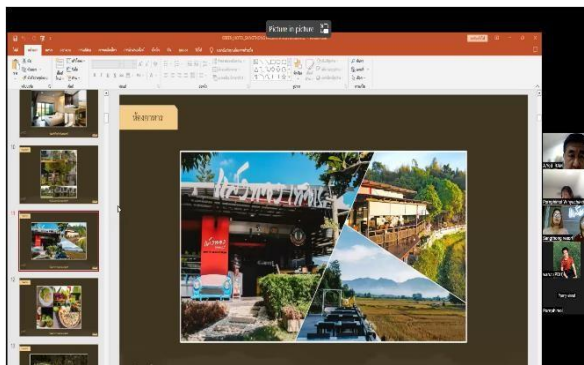
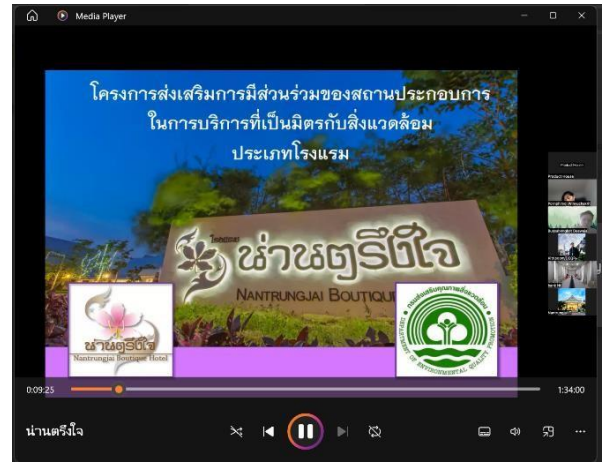
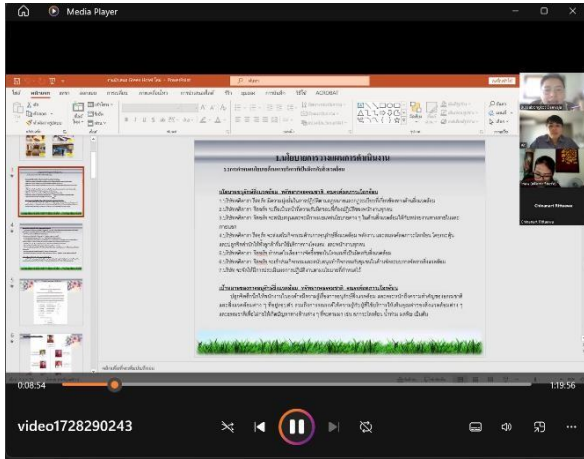


การแบ่งระดับผลการประเมิน แบ่งออกเป็น 3 ระดับ ตามช่วงคะแนน ดังนี้



1) ระดับทอง	ร้อยละ 80 ขึ้นไป
2) ระดับเงิน	ร้อยละ 70-79
3) ระดับทองแดง	ร้อยละ 60-69

ภาพกิจกรรมการจัดฝึกอบรม (Coaching) ให้ความรู้เรื่องโรงแรมที่เป็นมิตรกับสิ่งแวดล้อมให้กับสถานประกอบการที่พักที่ได้สมัครเข้าร่วมโครงการฯ ผ่านการประชุมออนไลน์ ระบบ Zoom Meeting



ภาพกิจกรรมการตรวจประเมินโรงแรมที่เป็นมิตรกับสิ่งแวดล้อมของสถานประกอบการที่พักที่ได้สมัครเข้าร่วมโครงการฯ



โรงแรมน่านตริงใจ บูทีค



โรงแรมน่านธาราเพลส



โรงแรมน่านบูติก



โรงแรมศศิดารารีสอร์ท



โรงแรมแสงทองรีสอร์ท



โรงแรมเวียงแก้ว



Green Restaurant ร้านอาหารที่เป็นมิตรกับสิ่งแวดล้อม

ภัตตาคาร/ร้านอาหารที่เป็นมิตรกับสิ่งแวดล้อม (Green Restaurant) หมายถึง สถานประกอบการ การที่ให้บริการด้านอาหารและเครื่องดื่ม ไม่ว่าจะให้บริการแบบให้นั่งโต๊ะหรือแบบบริการตนเองจาก ชั้นวางอาหาร ไม่ว่าจะรับประทานอาหารภายในร้าน นำกลับบ้าน หรือสั่งให้จัดส่งที่บ้าน ซึ่งมีการจัดการใช้ วัสดุคืบ ทรัพยากร และพลังงานอย่างรู้คุณค่า โดยเฉพาะอย่างยิ่งมีการดำเนินงานเพื่อลดความสูญเสีย อาหารและขยะอาหารตั้งแต่การจัดซื้อวัตถุดิบ การจัดเก็บวัตถุดิบ การเตรียมวัตถุดิบ และการปรุงอาหาร ไปจนถึงการนำขยะอาหารมาใช้ให้เกิดประโยชน์ก่อนส่งกำจัด รวมถึงมีส่วนส่งเสริมต่อการดำเนินงาน ที่เป็นมิตรกับสิ่งแวดล้อมให้กับท้องถิ่น และชุมชน

วัตถุประสงค์การส่งเสริมภัตตาคารที่เป็นมิตรกับสิ่งแวดล้อม

1. พัฒนาเกณฑ์การบริการที่เป็นมิตรกับสิ่งแวดล้อม ประเภทภัตตาคารและร้านอาหาร
2. ส่งเสริมการมีส่วนร่วมการบริการที่เป็นมิตรกับสิ่งแวดล้อม ประเภทภัตตาคารและร้านอาหาร
3. พัฒนาศักยภาพการจัดการขยะอินทรีย์ของภัตตาคารและร้านอาหาร เพื่อลดปริมาณขยะ เศษอาหารและมีการจัดการที่ถูกหลักวิชาการ

เป้าหมายการดำเนินงาน

1. สถานประกอบการที่ให้บริการด้านอาหาร ลดปริมาณขยะเศษอาหาร มีศักยภาพในการจัดการขยะอินทรีย์ ที่ถูกหลักวิชาการและเกิดการจัดการที่ต้นทาง
2. สถานประกอบการที่ให้บริการด้านอาหาร มีการใช้ทรัพยากรและพลังงานอย่างคุ้มค่าและมีประสิทธิภาพ
3. เกิดการมีส่วนร่วมในการบริการที่เป็นมิตรกับสิ่งแวดล้อม และยกระดับการดำเนินงานด้านสิ่งแวดล้อมของสถานประกอบการที่ให้บริการด้านอาหาร

ข้อกำหนดเบื้องต้น

ภัตตาคาร/ร้านอาหารที่เป็นมิตรกับสิ่งแวดล้อม (Green Restaurant) มีองค์ประกอบ 4 หมวด แต่ละหมวดประกอบด้วยองค์ประกอบย่อยและตัวชี้วัดการดำเนินงาน 16 องค์ประกอบย่อย รวม 46 ตัวชี้วัด (ดังตาราง) ดังนี้

หมวดที่ 1 : การผลิตอาหารที่เป็นมิตรกับสิ่งแวดล้อม ประกอบด้วย การจัดซื้อวัตถุดิบ การจัดเก็บ วัตถุดิบ การเตรียมวัตถุดิบและการปรุงอาหาร

หมวดที่ 2 : การให้บริการและส่วนสนับสนุนที่เป็นมิตรกับสิ่งแวดล้อม ประกอบด้วย การสร้าง เอกลักษณ์ทางด้านภัตตาคารและร้านอาหารที่มีมิตรกับสิ่งแวดล้อม การให้บริการและการ เสิร์ฟ เพื่อลดการใช้ทรัพยากรหรือลดขยะตั้งแต่ต้นทาง การให้บริการอาหารและเครื่องดื่มแบบนำกลับบ้านและแบบจัดส่งที่เป็นมิตรกับสิ่งแวดล้อม

หมวดที่ 3 : การจัดการพลังงานและการจัดการสิ่งแวดล้อม ประกอบด้วย การจัดการพลังงาน การจัดการน้ำและน้ำเสีย การจัดการขยะและของเสีย การจัดการมลพิษอากาศและเสียง

หมวดที่ 4 : การบริหารจัดการที่เป็นมิตรกับสิ่งแวดล้อมและการมีส่วนร่วมกับชุมชนท้องถิ่น ประกอบด้วย การกำหนดแนวทาง เป้าหมาย และการมีส่วนร่วมของพนักงาน การมีส่วนร่วมของพนักงานและผู้ให้บริการ ความปลอดภัย ความรับผิดชอบต่อท้องถิ่น ชุมชน และสังคม

ประโยชน์ของกิตติาคารที่เป็นมิตรกับสิ่งแวดล้อม

1. มีข้อมูลที่เป็นประโยชน์สำหรับการวางแผนและพัฒนาระยะต่างๆ
2. สามารถควบคุมและลดต้นทุนการใช้ทรัพยากรและพลังงานได้อย่างมีประสิทธิภาพ
3. เพิ่มศักยภาพในการแข่งขัน
4. มีส่วนร่วมในการรับผิดชอบต่อสิ่งแวดล้อมและสังคม
5. มีภาพลักษณ์ที่ดี และได้รับการประชาสัมพันธ์สื่อต่าง ๆ ของกรมส่งเสริมคุณภาพสิ่งแวดล้อม



กรมส่งเสริมคุณภาพสิ่งแวดล้อม ขอเชิญสมัครเข้าร่วมโครงการ ส่งเสริมการบริการร้านอาหารที่เป็นมิตรกับสิ่งแวดล้อม

GREEN ปี 2566 RESTAURANT



การบริการที่เป็นมิตรกับสิ่งแวดล้อมประเภทภัตตาคารและร้านอาหาร

สถานประกอบการที่ให้บริการด้านอาหารและเครื่องดื่มแบบให้นั่งโต๊ะ หรือแบบบริการตนเองจากชั้นวางอาหาร หรือรับประทานอาหารภายในร้านนำกลับ หรือสั่งให้จัดส่งที่บ้าน ซึ่งมีการจัดการการใช้วัตถุดิบ ทรัพยากร และพลังงานอย่างรู้คุณค่า โดยเฉพาะอย่างยิ่งมีการดำเนินงานเพื่อลดความสูญเสียอาหาร และขยะอาหารตั้งแต่การจัดซื้อวัตถุดิบ การจัดเก็บวัตถุดิบ การเตรียมวัตถุดิบ และการปรุงอาหาร ไปจนถึงการนำขยะอาหารไปใช้ให้เกิดประโยชน์ ก่อนส่งกำจัด รวมถึงมีส่วนส่งเสริมต่อการดำเนินงานที่เป็นมิตรกับสิ่งแวดล้อมให้กับท้องถิ่นและชุมชน

วัตถุประสงค์

1. เพื่อส่งเสริมการมีส่วนร่วมการบริการร้านอาหารที่เป็นมิตรกับสิ่งแวดล้อม
2. เพื่อส่งเสริมการลดการปล่อยก๊าซเรือนกระจกจากกิจกรรมต่างๆ ภายในร้านอาหาร

สิทธิประโยชน์

1. อบรมเตรียมความพร้อมเพื่อยกระดับเป็นภัตตาคาร/ร้านอาหาร เป็นมิตรกับสิ่งแวดล้อม
2. ภัตตาคาร/ร้านอาหารสามารถลดต้นทุนการใช้ทรัพยากรและพลังงาน ได้อย่างมีประสิทธิภาพ
3. ภัตตาคาร/ร้านอาหารที่ผ่านเกณฑ์จะได้รับโล่และประกาศนียบัตรจาก กรมส่งเสริมคุณภาพสิ่งแวดล้อม
4. เพิ่มศักยภาพในการแข่งขันในตลาดการค้าผ่านการประชาสัมพันธ์สื่อต่างๆ ของกรมส่งเสริมคุณภาพสิ่งแวดล้อม
5. ภัตตาคาร/ร้านอาหารที่ผ่านเกณฑ์จะเข้าสู่บัญชีการจัดซื้อจัดจ้างสินค้าและบริการที่เป็นมิตรกับสิ่งแวดล้อมของภาครัฐและเอกชน (Green Public Procurement) เพื่อเผยแพร่ให้เป็นที่รู้จัก อย่างกว้างขวางต่อไป

ข้อกำหนดเบื้องต้นของภัตตาคาร/ ร้านอาหารที่จะเข้าร่วมโครงการฯ

1. มีทะเบียนการค้า หรือมีทะเบียนพาณิชย์ ประเภทการบริการด้านอาหารในภัตตาคาร/ร้านอาหารตามพระราชบัญญัติทะเบียนพาณิชย์ พ.ศ. 2499
2. มีใบอนุญาต/หนังสือรับรองการแจ้งจัดตั้งสถานที่จำหน่ายอาหาร ตามพระราชบัญญัติ การสาธารณสุข พ.ศ. 2561 (ใบอนุญาตยังไม่หมดอายุ)
3. มีหลักฐานรับรอง หรือแสดงได้ว่ามีการดำเนินงานสอดคล้องตาม กฎกระทรวง สุขลักษณะ ของสถานที่จำหน่ายอาหาร พ.ศ. 2561 ครบถ้วน
4. ไม่อยู่ระหว่างการถูกกล่าวโทษหรือถูกตรวจสอบเรื่องร้องเรียนด้านสาธารณสุข หรือสิ่งแวดล้อม

กลุ่มเป้าหมาย

- **ภัตตาคาร** หมายถึง ร้านอาหารที่มีขนาดใหญ่ 2 คูหาขึ้นไป ที่รับประทานอาหารในอาคาร พนักงานแต่งกายด้วยเครื่องแบบ
 - **ร้านอาหารทั่วไป** หมายถึง ร้านอาหารขนาดเล็ก 1-2 คูหา ที่รับประทานอาหารอยู่ในอาคาร ส่วนใหญ่เป็นอาหารประจำถิ่น หรือเป็นอาหารเฉพาะอย่าง เช่น ข้าวแกง ก๋วยเตี๋ยว ข้าวมันไก่ ข้าวหมูแดง ส้มตำ เป็นต้น
 - **สวนอาหาร** หมายถึง ร้านอาหารที่มีขนาดใหญ่ ส่วนใหญ่รับประทานอาหารอยู่นอกอาคาร บรรยากาศเป็นแบบธรรมชาติ พนักงานแต่งกายด้วยเครื่องแบบ
- ทั้งนี้ไม่รวมถึง ร้านอาหารแบบบริการตนเอง (Buffet) ร้านอาหารจานด่วน (Fast food) ห้องอาหารในโรงแรม โรงอาหาร (Canteen) ในโรงงานสำนักงาน หรือโรงเรียน ศูนย์อาหาร (Food hall) ร้านบริการเครื่องดื่มที่ไม่มีบริการอาหาร แผงลอย ร้านตลาด ร้านอาหารแบบเคลื่อนที่บริการจัดเลี้ยง บริการอาหารสำหรับกิจการขนส่ง

ไม่มีค่าใช้จ่าย
หมดเขตการรับสมัคร
31 มีนาคม 2566



ระดับผ่านเกณฑ์



ระดับทอง (ดีมาก)
คะแนน 85% ขึ้นไป



ระดับเงิน (ดีมาก)
คะแนน 75-84% ขึ้นไป



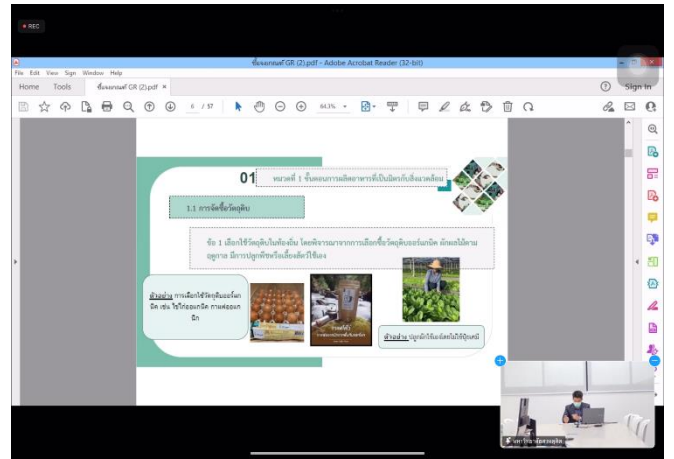
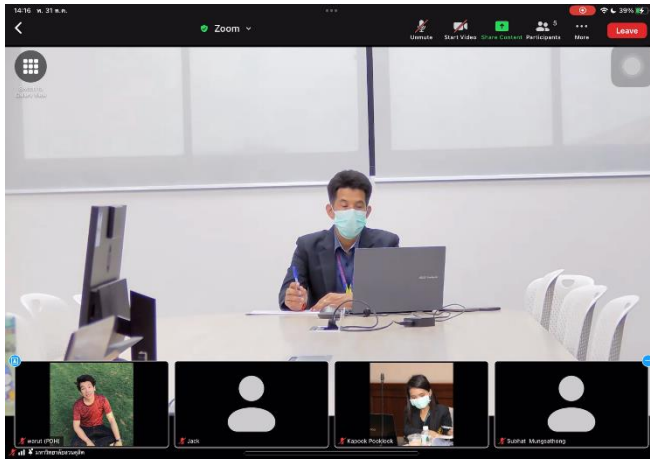
ระดับทองแดง (ดี)
คะแนน 65-74% ขึ้นไป

ช่องทางการติดต่อ/รับข้อมูลข่าวสารการสมัครเข้าร่วมโครงการฯ

- ศูนย์สิ่งแวดล้อม คณะวิทยาศาสตร์และเทคโนโลยี มหาวิทยาลัยสวนดุสิต 228-228/1-3 ถนนสีรินธร แขวงบางพลัด เขตบางพลัด กรุงเทพมหานคร 10700
- โทรศัพท์ : 02-423-9410 E-mail : envisdupro@gmail.com
- ผู้ประสานงาน : นางสาวกนกอร เนตรฐู โทรศัพท์มือถือ : 090-972-0399
- ผู้ประสานงาน : นางสาวจุฑารัตน์ ศรีชูเปี่ยม โทรศัพท์มือถือ : 091-197-7979
- ผู้ประสานงาน : นางสาวศาวิตร์ ม่วงศรี โทรศัพท์มือถือ : 083-615-8817



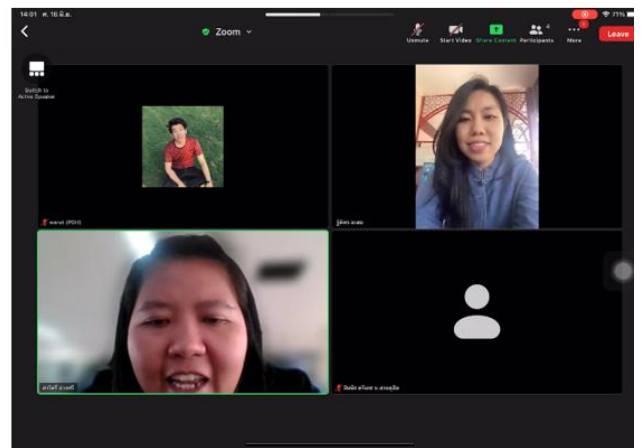
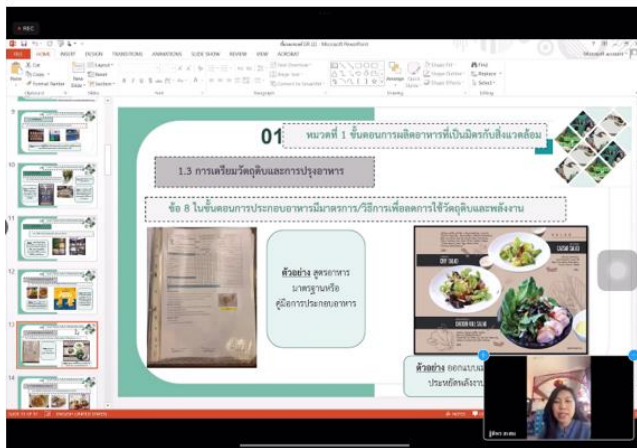
ภาพกิจกรรมการจัดฝึกอบรม (Coaching) ให้ความรู้เรื่องภัตตาคารและร้านอาหารที่เป็นมิตรกับสิ่งแวดล้อมให้กับสถานประกอบการที่พาร์ทเนอร์ได้สมัครเข้าร่วมโครงการฯ ผ่านการประชุมออนไลน์ ระบบ Zoom Meeting



ร้านข้าวมันไก่พอเพียงขวัญ

Coaching วันที่ ๓๑ พฤษภาคม ๒๕๖๖ เวลา ๑๔.๐๐ – ๑๗.๐๐ น.

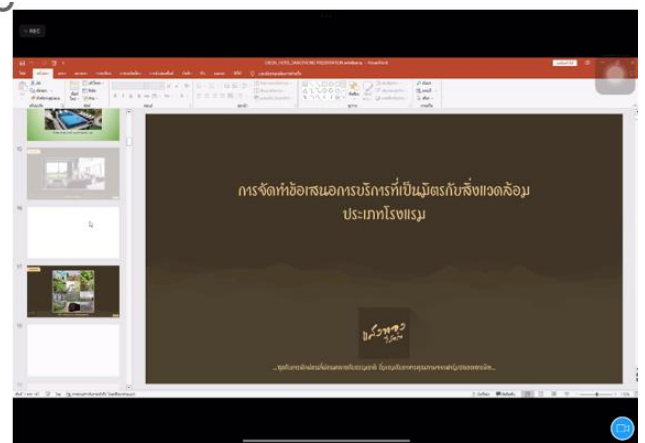
Team Coaching : ๑. นายสุภัส มั่งสาทอง ผู้เชี่ยวชาญด้านการจัดการพลังงาน
 ๒. นางสาวจุฑารัตน์ ศรีชูเปี่ยม ทีมที่ปรึกษาโครงการ



ร้านฮั่วเลิศจรัส

Coaching วันที่ ๑ มิถุนายน ๒๕๖๖ เวลา ๐๙.๐๐ – ๑๒.๐๐ น.

Team Coaching : ๑. ดร.สิมนัส ตรีเดช ทีมที่ปรึกษาโครงการ
 ๒. นางสาวสาวิตรี ม่วงศรี ทีมที่ปรึกษาโครงการ



ร้านแสงทองเทอร์ส

Coaching วันที่ ๑ มิถุนายน ๒๕๖๖ เวลา ๑๔.๐๐ – ๑๗.๐๐ น.

Team Coaching : ๑. ดร.สินีส ตรีเดช ทีมที่ปรึกษาโครงการ
๒. นางสาวสาวิตรี ม่วงศรี ทีมที่ปรึกษาโครงการ

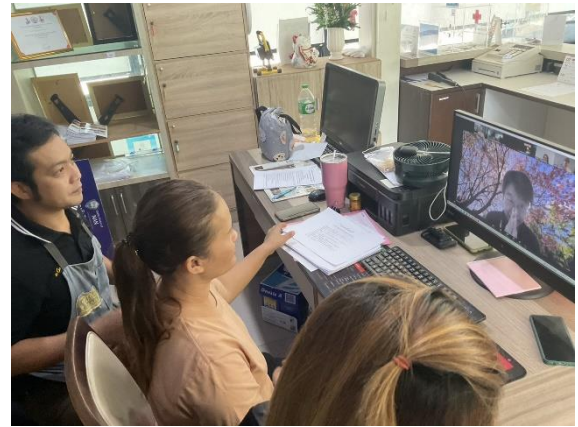


ร้าน Nan Green House

Coaching วันที่ ๒ มิถุนายน ๒๕๖๖ เวลา ๐๙.๐๐ – ๑๒.๐๐ น.

Team Coaching : ๑. ผศ.ดร.ปริญญา สุขวงศ์ ทีมที่ปรึกษาโครงการ
๒. นางสาวพรรณทิพา กิจศักดิ์กุล ทีมที่ปรึกษาโครงการ

ภาพกิจกรรมการตรวจประเมินภัตตาคารและร้านอาหารที่เป็นมิตรกับสิ่งแวดล้อมของสถานประกอบการที่
พักที่ได้สมัครเข้าร่วมโครงการฯ ผ่านการประชุมระบบออนไลน์ Zoom Meeting



ร้านแสงทองเทอเรส

ตรวจประเมินในวันที่ ๑๙ กรกฎาคม ๒๕๖๖



ร้านข้าวมันไก่พอเพียงขวัญ

ตรวจประเมินในวันที่ ๒๐ กรกฎาคม ๒๕๖๖

รายงานผลการดำเนินงาน
โครงการส่งเสริมพัฒนาการจัดการสิ่งแวดล้อมในศาสนสถาน ปี 2566
โดย
สำนักงานพื้นที่พิเศษเมืองเก่า

สำนักงานพื้นที่พิเศษเมืองแก่นน่าน

เข้าร่วมดำเนินการ	3 แห่ง	ผ่านเกณฑ์การประเมิน	3 แห่ง		
❖ ผ่านเกณฑ์	ระดับดีเยี่ยม	จำนวน 3	แห่ง		
➤ วัดพระธาตุช้างค้ำวรวิหาร	ตำบล_____	ในเวียง	อำเภอ_____เมืองน่าน	จังหวัด_____	น่าน_____
➤ วัดภูมินทร์	ตำบล_____	ในเวียง	อำเภอ_____เมืองน่าน	จังหวัด_____	น่าน_____
➤ วัดหัวข่วง	ตำบล_____	ในเวียง	อำเภอ_____เมืองน่าน	จังหวัด_____	น่าน_____

ผลคะแนนศาสนสถานที่เข้าร่วมโครงการ

จังหวัด	ชื่อศาสนสถาน									
	1	2	3	4	5	6	7	8	9	10
หมวดที่ 1	1	2	2							
หมวดที่ 2	5	5	5							
หมวดที่ 3	26	28	29							
หมวดที่ 4	17	17	18							
หมวดที่ 5	4	4	4							
คะแนนที่ได้	53	56	58							
คะแนนเต็ม	60	62	60							
ร้อยละ	88.33	90.32	96.66							
ระดับ	ดีเยี่ยม	ดีเยี่ยม	ดีเยี่ยม							

ชื่อศาสนสถาน วัดพระธาตุช้างค้ำวรวิหาร

เจ้าอาวาส พระครูพิทักษ์เจตยานันท์

ที่ตั้ง: เลขที่ 13 ตำบล ในเวียง อำเภอเมือง จังหวัด น่าน

ได้คะแนนรวม 53 คะแนน จาก คะแนนเต็ม 60 คะแนน

คิดเป็นร้อยละ 88.33

ผ่านเกณฑ์ ระดับ ดีเยี่ยม

หมวดที่ 1 การบริหารจัดการ *(กรอกข้อมูลและภาพถ่ายตามข้อเท็จจริง)*

- (1) มีกฎ ระเบียบ ข้อบังคับ ข้อตกลง ด้านการจัดการสิ่งแวดล้อม
- (2) มีการสื่อสาร/ เผยแพร่/ ประกาศ กฎ ระเบียบ ข้อบังคับ ข้อตกลง ด้านจัดการสิ่งแวดล้อมสู่สาธารณะ
- (3) มีการปรับปรุงพัฒนาอย่างต่อเนื่อง



หมวดที่ 2 พื้นที่สีเขียว (กรอกข้อมูลและภาพถ่ายตามข้อเท็จจริง)

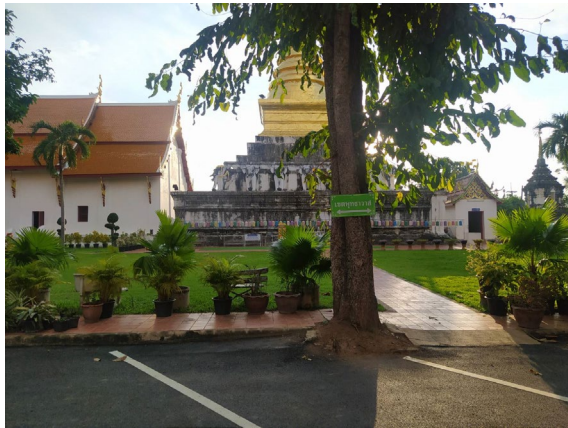
พื้นที่สีเขียว / ไม้ในพุทธศาสนา / การอนุรักษ์ต้นไม้ใหญ่ / การปลูกพืชสมุนไพรหรือผักพื้นบ้าน



หมวดที่ 3 การจัดการสิ่งแวดล้อม (กรอกข้อมูลและภาพถ่ายตามข้อเท็จจริง)

3.1 สุขาภิบาลอาคารและสถานที่

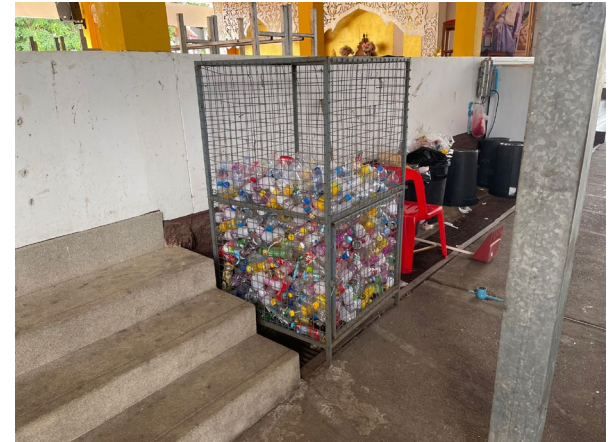
แผนผังการใช้พื้นที่ / บริเวณโดยรอบวัด (ถนน ทางเดิน ลานวัด ที่จอดรถ) / ศาลาการเปรียญ/อุโบสถ/ อาคารต่างๆ / บริเวณกุฏิ หรือที่พัก / ห้องครัว / ห้องน้ำ ห้องสุขาสาธารณะ



หมวดที่ 3 การจัดการสิ่งแวดล้อม

3.2 การจัดการขยะมูลฝอย

มีการคัดแยก และรวบรวมอย่างเหมาะสม / ทิ้งขยะถูกต้องตามประเภทที่กำหนด/ จัดการขยะที่เหมาะสม / ลดปริมาณขยะพลาสติกและโฟม

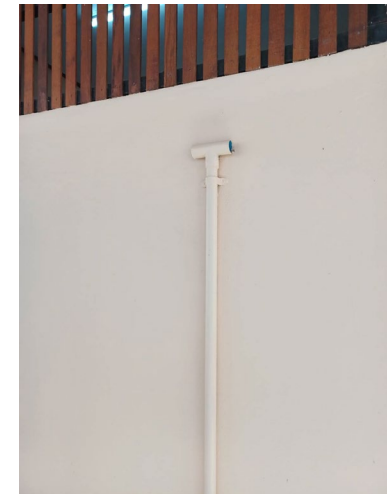


3.3 การจัดการน้ำเสีย

3.3.1 น้ำเสียจากครัว (1) มีการแยกเศษอาหาร/ไขมันก่อนล้าง (2) มีระบบดักไขมันที่เหมาะสม (3) มีการดูแลทำความสะอาดระบบดักไขมัน (4) มีการนำเศษอาหาร น้ำมันและไขมันไปจัดการอย่างเหมาะสม



3.3.2 น้ำเสียจากส้วม (1) มีระบบบ่อเกรอะ บ่อซึม หรือ บ่อกรองไร้อากาศ หรือถังบำบัดสำเร็จรูป (ถัง Sat) (2) มีการดูแลบำรุงรักษาให้มีประสิทธิภาพ (3) ไม่มีกลิ่นเหม็น หรือ ส้วมเต็ม



3.3.3 น้ำเสียจากกิจกรรมอื่นๆ

(1) มีการจัดการ/ระบบบำบัดน้ำเสียที่เหมาะสมกับกิจกรรม (2) มีการดูแลระบบบำบัดน้ำเสียให้มีประสิทธิภาพ

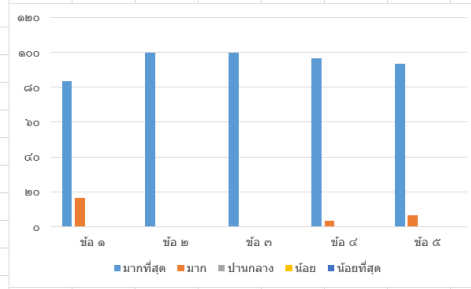
วัดพระธาตุช้างค้ำวรวิหารไม่มีน้ำเสียจากกิจกรรม
อื่นๆ

3.3.4 เมรุเผาศพที่เหมาะสม และถูกสุขลักษณะ แบบ 2 หัวเผา หรือ แบบไร้มลพิษ ใช้งานถูกต้องตาม
มาตรฐาน และมีการดูแลมีประสิทธิภาพ

วัดพระธาตุช้างค้ำวรวิหารไม่มีเมรุ

3.3.5 การจัดการมลพิษทางเสียง (1) กิจกรรมที่ดำเนินในวัด ต้องไม่มีเสียงดังที่ส่งผลกระทบต่อชุมชนที่อยู่โดยรอบ (2) มีมาตรการหรือวิธีการเพื่อลดผลกระทบ

วัดข้างคว่ำวิหาร											
ชื่อ รายการ	มากที่สุด(๕)	มาก(๔)	ปานกลาง(๓)	น้อย(๒)	น้อยที่สุด(๑)	N	\bar{X}	SD.	แปลผล		
๑ การจัดกิจกรรมต่างๆ ของวัดมีการใช้เสียงที่เหมาะสม	๒๕	๕	๐	๐	๐	๓๐	๔.๘๓	๐.๓๗	มากที่สุด	ค่าเฉลี่ย ๔.๒๑ - ๕.๐๐ หมายถึง มีความสำคัญ อยู่ในเกณฑ์ระดับที่มากที่สุด	
	๘๓	๑๗	๐	๐	๐					ค่าเฉลี่ย ๓.๕๑ - ๔.๒๐ หมายถึง มีความสำคัญ อยู่ในเกณฑ์ระดับที่มาก	
๒ ช่วงเวลาในการใช้เสียงในการจัดกิจกรรมที่เหมาะสม	๓๐	๐	๐	๐	๐	๓๐	๕	๐	มากที่สุด	ค่าเฉลี่ย ๒.๖๑ - ๓.๕๐ หมายถึง มีความสำคัญ อยู่ในเกณฑ์ระดับที่ปานกลาง	
	๑๐๐	๐	๐	๐	๐					ค่าเฉลี่ย ๑.๘๑ - ๒.๖๐ หมายถึง มีความสำคัญ อยู่ในเกณฑ์ระดับที่น้อย	
๓ ระดับคุณภาพของเสียงอยู่ในเกณฑ์มาตรฐานที่เหมาะสม	๓๐	๐	๐	๐	๐	๓๐	๕	๐	มากที่สุด	ค่าเฉลี่ย ๑.๐๑ - ๑.๘๐ หมายถึง มีความสำคัญ อยู่ในเกณฑ์ระดับที่น้อยที่สุด	
	๑๐๐	๐	๐	๐	๐						
๔ ได้รับข้อมูลข่าวสารต่างๆ จากเครื่องไฟฉายเสียงของวัด	๒๙	๑	๐	๐	๐	๓๐	๕	๐.๒	มากที่สุด		
	๙๗	๓	๐	๐	๐						
๕ ความพึงพอใจในการใช้ระดับเสียงของวัด	๒๘	๒	๐	๐	๐	๓๐	๔.๙	๐.๒	มากที่สุด		
	๙๓	๗	๐	๐	๐						
							สรุปผล	๔.๙๕	๐.๑๖	มากที่สุด	
							ร้อยละ	๙๙			



3.3.6 การจัดการสิ่งแหวดล้อม ในงานศพ/ งานบุญ หรือ งานประเพณีหรือเทศกาลพิเศษต่างๆ

(1) มีที่รองรับขยะอย่างเพียงพอ (2) มีการคัดแยกขยะ (3) ไม่มีการใช้กล่องโฟม/ถ้วยโฟมบรรจุอาหารในงาน



หมวดที่ 4 การรณรงค์ส่งเสริมความรู้ด้านสุขอนามัยและสิ่งแวดล้อม

4.1 การควบคุมสัตว์ในเขตวัด มีมาตรการป้องกันอันตราย เหตุเค็ดรื้อนรำคาญจากสัตว์เลี้ยง / ดูแลรักษาความสะอาดสัตว์ กรง/คอก ภาชนะใส่อาหาร / สัตว์ได้รับการฉีดวัคซีนป้องกันโรค / ทำหมัน



4.2 การควบคุมสัตว์ที่เป็นพาหะนำโรค ทำความสะอาดกุฏิ วัด อาคาร ท่อระบายน้ำทิ้ง ไม่มีเศษอาหารตกค้าง / มีการป้องกันไม่ให้เกิดแหล่งอาหารของสัตว์ / กำจัดแหล่งเพาะพันธุ์สัตว์ที่เป็นพาหะนำโรค



หมวดที่ 4 การรณรงค์ส่งเสริมความรู้ด้านสุขอนามัยและสิ่งแวดล้อม

4.3 การป้องกันเพลิงไหม้ มีถังดับเพลิงในบริเวณจุดเสี่ยง / ติดตั้งตามมาตรฐานที่กำหนด และสะดวกกับการนำมาใช้ / อยู่ในสภาพพร้อมใช้งาน / พระหรือบุคลากรในวัดรู้วิธีการใช้



4.4 สาธารณูปการต่างๆ ภายในวัด มีความปลอดภัยและเหมาะสมต่อการใช้สอย ถนน ทางเดิน ไม่เป็นหลุม เป็นบ่อ หรือชำรุด / วัสดุ อุปกรณ์ และ สิ่งก่อสร้างมั่นคง แข็งแรง ปลอดภัย ไม่ก่อให้เกิดอันตรายกับผู้ใช้งาน



หมวดที่ 4 การรณรงค์ส่งเสริมความรู้ด้านสุขอนามัยและสิ่งแวดล้อม

4.5 ลดมลพิษจากวันฐูป มีการประชาสัมพันธ์ ส่งเสริมความรู้ ด้านการลดผลกระทบจากวันฐูป / มีมาตรการลดการจุดธูป / มีมาตรการลดผลกระทบจากวันฐูป



4.6 ลดขยะจากการใช้หรีด มีการรณรงค์การใช้หรีดที่เป็นมิตรกับสิ่งแวดล้อม มีหรีดที่เป็นมิตรกับสิ่งแวดล้อม / มีการนำหรีดไปใช้ประโยชน์ / มีการนำหรีดดอกไม้สดหรือหรีดพลาสติกมาใช้ประโยชน์

วัดพระธาตุช้างค้ำวรวิหาร เป็นวัดหลวงไม่ได้อนุญาตให้จัดงานศพ ในกรณีที่มีงานศพจะใช้พวงหรีดที่เป็นพัดลม

หมวดที่ 4 การรณรงค์ส่งเสริมความรู้ด้านสุขอนามัยและสิ่งแวดล้อม

4.7 การเลือกสถานที่ที่เหมาะสม มีการรณรงค์ ประชาสัมพันธ์ การเลือกสถานที่ที่เหมาะสม / มีการตรวจสอบสถานที่ที่เก็บไว้ เพื่อให้ของในลังขมทานได้นำไปใช้ก่อนหมดอายุ



4.8 การส่งเสริมให้วัดเป็นเขตปลอดอบายมุข บุหรี่ เครื่องดื่ม แอลกอฮอล์

4.9 การให้ความรู้ด้านการจัดการทรัพยากรธรรมชาติ สิ่งแวดล้อม หรือภัยพิบัติ



หมวดที่ 5 การมีส่วนร่วมของทุกภาคส่วน (กรอกข้อมูลและภาพถ่ายตามข้อเท็จจริง)

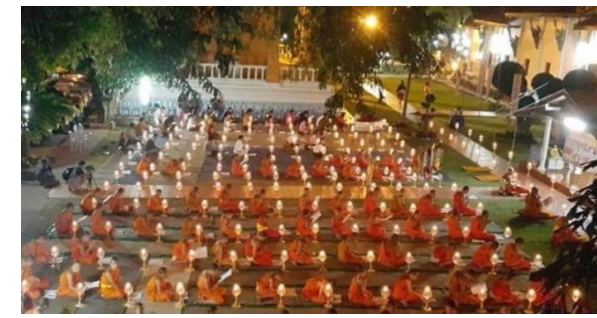
5.1 การมีส่วนร่วมในการจัดการสิ่งแวดล้อมในวัด

มีการร่วมรับรู้ ร่วมคิด เริ่มทำ / มีการร่วมดำเนินการ ร่วมติดตาม และ พัฒนาอย่างต่อเนื่อง



5.2 วัดมีกิจกรรมเพื่อเป็นศูนย์กลางพัฒนาชุมชน (2 คะแนน) (พร้อมอธิบายเพิ่มเติม)

มีกิจกรรมทางศาสนา / ด้านสังคม หรือ ด้านประเพณี หรือ ด้านวัฒนธรรม / ด้านสิ่งแวดล้อม



ชื่อศาสนสถาน วัดภูมินทร์

รองเจ้าอาวาส พระมหาสุตสาคร สุขมมทสุลี

ที่ตั้ง: เลขที่ ๓๓ หมู่ที่ ๑ ตำบล ในเวียง อำเภอ เมืองน่าน จังหวัด น่าน

ได้คะแนนรวม 56 คะแนน จาก คะแนนเต็ม 62 คะแนน

คิดเป็นร้อยละ 90.32

ผ่านเกณฑ์ ระดับ ดีเยี่ยม

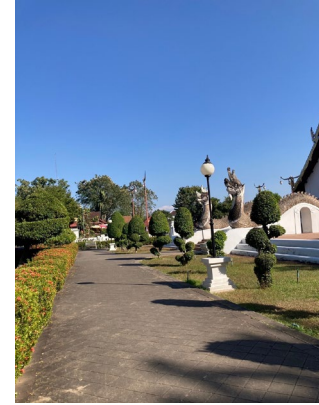
หมวดที่ 1 การบริหารจัดการ (กรอกข้อมูลและภาพถ่ายตามข้อเท็จจริง)

- (1) มีกฎ ระเบียบ ข้อบังคับ ข้อตกลง ด้านการจัดการสิ่งแวดล้อม
- (2) มีการสื่อสาร/ เผยแพร่/ ประกาศ กฎ ระเบียบ ข้อบังคับ ข้อตกลง ด้านจัดการสิ่งแวดล้อมสู่สาธารณะ
- (3) มีการปรับปรุงพัฒนาอย่างต่อเนื่อง



หมวดที่ 2 พื้นที่สีเขียว (กรอกข้อมูลและภาพถ่ายตามข้อเท็จจริง)

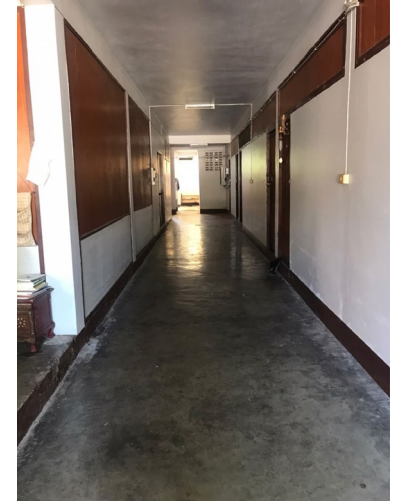
พื้นที่สีเขียว / ไม้ในพุทธศาสนา / การอนุรักษ์ต้นไม้ใหญ่ / การปลูกพืชสมุนไพรหรือผักพื้นบ้าน



หมวดที่ 3 การจัดการสิ่งแวดล้อม (กรอกข้อมูลและภาพถ่ายตามข้อเท็จจริง)

3.1 สุขภาพอาคารและสถานที่

แผนผังการใช้พื้นที่ / บริเวณโดยรอบวัด (ถนน ทางเดิน ลานวัด ที่จอดรถ) / ศาลาการเปรียญ/อุโบสถ/ อาคารต่างๆ / บริเวณกุฏิ หรือที่พัก / ห้องครัว / ร้านค้า / ห้องน้ำ ห้องสุขาสาธารณะ



หมวดที่ 3 การจัดการสิ่งแวดล้อม

3.2 การจัดการขยะมูลฝอย

มีการคัดแยก และรวบรวมอย่างเหมาะสม / ทิ้งขยะถูกต้องตามประเภทที่กำหนด/ จัดการขยะที่เหมาะสม / ลดปริมาณขยะพลาสติกและโฟม

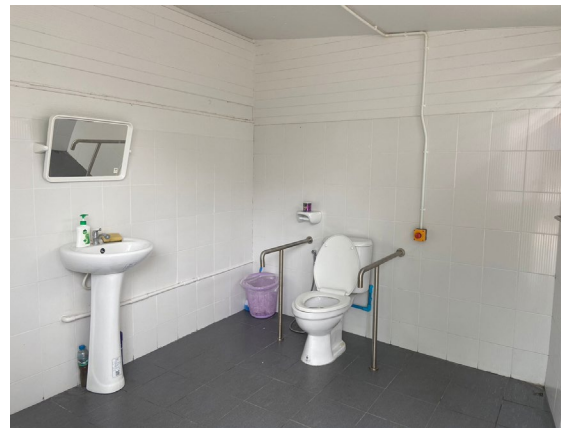


3.3 การจัดการน้ำเสีย

3.3.1 น้ำเสียจากครัว (1) มีการแยกเศษอาหาร/ไขมันก่อนล้าง (2) มีระบบดักไขมันที่เหมาะสม (3) มีการดูแลทำความสะอาดระบบดักไขมัน (4) มีการนำเศษอาหาร น้ำมันและไขมันไปจัดการอย่างเหมาะสม



3.3.2 น้ำเสียจากส้วม (1) มีระบบบ่อเกรอะ บ่อซึม หรือ บ่อกรองไร้อากาศ หรือถังบำบัดสำเร็จรูป (ถัง Sat) (2) มีการดูแลบำรุงรักษาให้มีประสิทธิภาพ (3) ไม่มีกลิ่นเหม็น หรือ ส้วมเต็ม



3.3.3 น้ำเสียจากกิจกรรมอื่นๆ

(1) มีการจัดการ/ระบบบำบัดน้ำเสียที่เหมาะสมกับกิจกรรม (2) มีการดูแลระบบบำบัดน้ำเสียให้มีประสิทธิภาพ

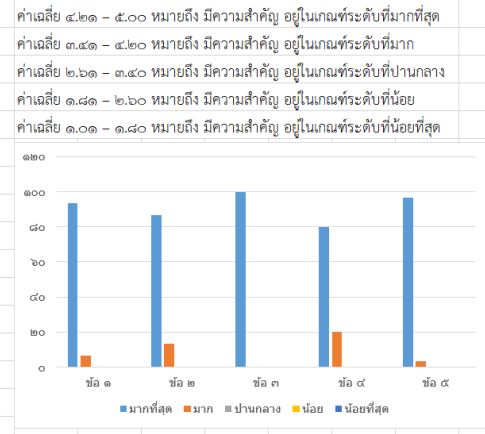
วัดภูมินทร์ไม่มีน้ำเสียจากกิจกรรมอื่นๆ

3.3.4 เมรุเผาศพที่เหมาะสม และถูกสุขลักษณะ แบบ 2 หัวเผา หรือ แบบไร้มลพิษ ใช้งานถูกต้องตามมาตรฐาน และมีการดูแลมีประสิทธิภาพ

วัดภูมินทร์ไม่มีเมรุ

3.3.5 การจัดการมลพิษทางเสียง (1) กิจกรรมที่ดำเนินในวัด ต้องไม่มีเสียงดังที่ส่งผลกระทบต่อชุมชนที่อยู่โดยรอบ (2) มีมาตรการหรือวิธีการเพื่อลดผลกระทบ

วัดกุมินทร์		วัดกุมินทร์					ผลรวม		แปลผล	
ข้อ	รายการ	มากที่สุด(๕)	มาก(๔)	ปานกลาง(๓)	น้อย(๒)	น้อยที่สุด(๑)	N	\bar{X}	SD.	แปลผล
๑	การจัดกิจกรรมต่างๆ ของวัดมีการใช้เสียงที่เหมาะสม	๒๘	๒	๐	๐	๐	๓๐	๔.๙๓	๐.๒๕	มากที่สุด
๒	ช่วงเวลาในการใช้เสียงในการจัดกิจกรรมที่เหมาะสม	๔๓	๗	๐	๐	๐	๓๐	๔.๙	๐.๓	มากที่สุด
		๒๖	๔	๐	๐	๐				
๓	ระดับคุณภาพของเสียงอยู่ในเกณฑ์มาตรฐานที่เหมาะสม	๘๗	๑๓	๐	๐	๐	๓๐	๕	๐	มากที่สุด
		๓๐	๐	๐	๐	๐				
๔	ได้รับข้อมูลข่าวสารต่างๆ จากเครื่องขยายเสียงของวัด	๑๐๐	๐	๐	๐	๐	๓๐	๕	๐	มากที่สุด
		๒๔	๖	๐	๐	๐				
๕	ความพึงพอใจในการใช้ระดับเสียงของวัด	๘๐	๒๐	๐	๐	๐	๓๐	๕	๐.๒	มากที่สุด
		๒๙	๑	๐	๐	๐				
						สรุปผล		๔.๙๓		มากที่สุด
						ร้อยละ		๙๘		



3.3.6 การจัดการสิ่งแวดล้อม ในงานศพ/ งานบุญ หรือ งานประเพณีหรือเทศกาลพิเศษต่างๆ

(1) มีที่รองรับขยะอย่างเพียงพอ (2) มีการคัดแยกขยะ (3) ไม่มีการใช้กล่องโฟม/ถ้วยโฟมบรรจุอาหารในงาน



หมวดที่ 4 การรณรงค์ส่งเสริมความรู้ด้านสุขอนามัยและสิ่งแวดล้อม

4.1 การควบคุมสัตว์ในเขตวัด มีมาตรการป้องกันอันตราย เหตุเดือดร้อนรำคาญจากสัตว์เลี้ยง / ดูแลรักษาความสะอาดสัตว์ กรง/คอก ภาชนะใส่อาหาร / สัตว์ได้รับการฉีดวัคซีนป้องกันโรค / ทำหมัน

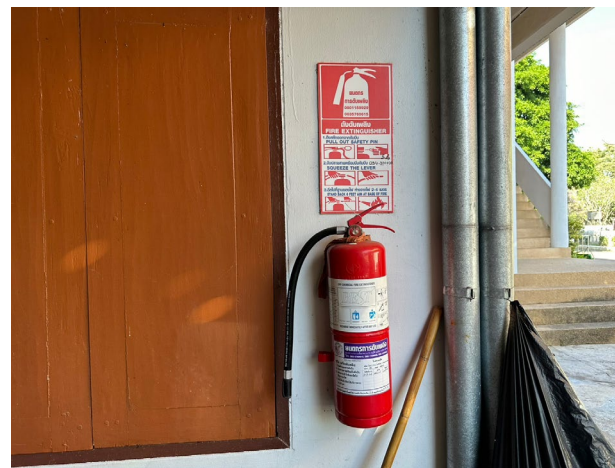


4.2 การควบคุมสัตว์ที่เป็นพาหะนำโรค ทำความสะอาดกุฏิ วัด อาคาร ท่อระบายน้ำทิ้ง ไม่มีเศษอาหารตกค้าง / มีการป้องกันไม่ให้เกิดแหล่งอาหารของสัตว์ / กำจัดแหล่งเพาะพันธุ์สัตว์ที่เป็นพาหะนำโรค

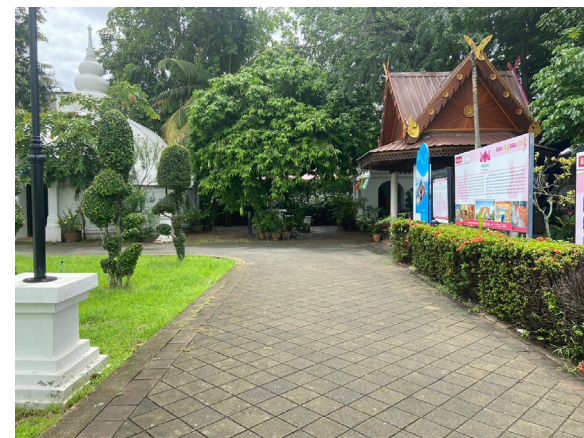


หมวดที่ 4 การรณรงค์ส่งเสริมความรู้ด้านสุขอนามัยและสิ่งแวดล้อม

4.3 การป้องกันเพลิงไหม้ มีถังดับเพลิงในบริเวณจุดเสี่ยง / ติดตั้งตามมาตรฐานที่กำหนด และสะดวกกับการนำมาใช้ / อยู่ในสภาพพร้อมใช้งาน / พระหรือบุคลากรในวัดรู้วิธีการใช้



4.4 อาคารอุปการต่างๆ ภายในวัด มีความปลอดภัยและเหมาะสมต่อการใช้สอย ถนน ทางเดิน ไม่เป็นหลุมเป็นบ่อ หรือชำรุด / วัสดุ อุปกรณ์ และ สิ่งก่อสร้างมั่นคง แข็งแรง ปลอดภัย ไม่ก่อให้เกิดอันตรายกับผู้ใช้งาน



หมวดที่ 4 การรณรงค์ส่งเสริมความรู้ด้านสุขอนามัยและสิ่งแวดล้อม

4.5 ลดมลพิษจากวันรูป มีการประชาสัมพันธ์ ส่งเสริมความรู้ ด้านการลดผลกระทบจากวันรูป / มีมาตรการลดการจุกจุก / มีมาตรการลดผลกระทบจากวันรูป



4.6 ลดขยะจากการใช้หรีด มีการรณรงค์การใช้หรีดที่เป็นมิตรกับสิ่งแวดล้อม มีหรีดที่เป็นมิตรกับสิ่งแวดล้อม / มีการนำหรีดไปใช้ประโยชน์ / มีการนำหรีดดอกไม้สดหรือหรีดพลาสติกมาใช้ประโยชน์

วัดภูมินทร์ ใช้พวงหรีดที่เป็นพัดลมและดอกไม้สด

หมวดที่ 4 การรณรงค์ส่งเสริมความรู้ด้านสุขอนามัยและสิ่งแวดล้อม

4.7 การเลือกสถานที่ที่เหมาะสม มีการรณรงค์ ประชาสัมพันธ์ การเลือกสถานที่ที่เหมาะสม / มีการตรวจสอบสถานที่ที่เก็บไว้ เพื่อให้ของในลังขมทานได้นำไปใช้ก่อนหมดอายุ



4.8 การส่งเสริมให้วัดเป็นเขตปลอดอบายมุข บุหรี่ เครื่องดื่ม แอลกอฮอล์

4.9 การให้ความรู้ด้านการจัดการทรัพยากรธรรมชาติ สิ่งแวดล้อม หรือภัยพิบัติ



หมวดที่ 5 การมีส่วนร่วมของทุกภาคส่วน (กรอกข้อมูลและภาพถ่ายตามข้อเท็จจริง)

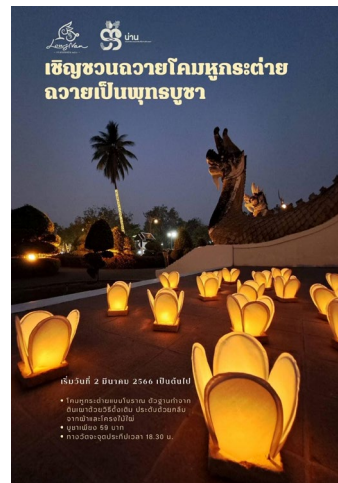
5.1 การมีส่วนร่วมในการจัดการสิ่งแวดล้อมในวัด

มีการร่วมรับรู้ ร่วมคิด เริ่มทำ / มีการร่วมดำเนินการ ร่วมติดตาม และ พัฒนาอย่างต่อเนื่อง



5.2 วัดมีกิจกรรมเพื่อเป็นศูนย์กลางพัฒนาชุมชน (2 คะแนน) (พร้อมอธิบายเพิ่มเติม)

มีกิจกรรมทางศาสนา / ด้านสังคม หรือ ด้านประเพณี หรือ ด้านวัฒนธรรม / ด้านสิ่งแวดล้อม



ชื่อศาสนสถาน วัดหัวข่วง

เจ้าอาวาส พระครูพิเศษนันทวุฒิ

ที่ตั้ง: เลขที่ ๗๗ ตำบล ในเวียง อำเภอ เมืองน่าน จังหวัด น่าน

ได้คะแนนรวม 58 คะแนน จาก คะแนนเต็ม 60 คะแนน

คิดเป็นร้อยละ 96.66

ผ่านเกณฑ์ ระดับ ดีเยี่ยม

หมวดที่ 1 การบริหารจัดการ (กรอกข้อมูลและภาพถ่ายตามข้อเท็จจริง)

- (1) มีกฎ ระเบียบ ข้อบังคับ ข้อตกลง ด้านการจัดการสิ่งแวดล้อม
- (2) มีการสื่อสาร/ เผยแพร่/ ประกาศ กฎ ระเบียบ ข้อบังคับ ข้อตกลง ด้านจัดการสิ่งแวดล้อมสู่สาธารณะ
- (3) มีการปรับปรุงพัฒนาอย่างต่อเนื่อง



หมวดที่ 2 พื้นที่สีเขียว (กรอกข้อมูลและภาพถ่ายตามข้อเท็จจริง)

พื้นที่สีเขียว / ไม้ในพุทธศาสนา / การอนุรักษ์ต้นไม้ใหญ่ / การปลูกพืชสมุนไพรหรือผักพื้นบ้าน



หมวดที่ 3 การจัดการสิ่งแวดล้อม (กรอกข้อมูลและภาพถ่ายตามข้อเท็จจริง)

3.1 สุขาภิบาลอาคารและสถานที่

แผนผังการใช้พื้นที่ / บริเวณโดยรอบวัด (ถนน ทางเดิน ลานวัด ที่จอดรถ) / ศาลาการเปรียญ/อุโบสถ/ อาคารต่างๆ / บริเวณกุฏิ หรือที่พัก / ห้องครัว / ร้านค้า / ห้องน้ำ ห้องสุขาสาธารณะ



หมวดที่ 3 การจัดการสิ่งแวดล้อม

3.2 การจัดการขยะมูลฝอย

มีการคัดแยก และรวบรวมอย่างเหมาะสม / ทิ้งขยะถูกต้องตามประเภทที่กำหนด/ จัดการขยะที่เหมาะสม / ลดปริมาณขยะพลาสติกและโฟม



3.3 การจัดการน้ำเสีย

3.3.1 น้ำเสียจากครัว (1) มีการแยกเศษอาหาร/ไขมันก่อนล้าง (2) มีระบบดักไขมันที่เหมาะสม (3) มีการดูแลทำความสะอาดระบบดักไขมัน (4) มีการนำเศษอาหาร น้ำมันและไขมันไปจัดการอย่างเหมาะสม



3.3.2 น้ำเสียจากส้วม (1) มีระบบบ่อเกรอะ บ่อซึม หรือ บ่อกรองไร้อากาศ หรือถังบำบัดสำเร็จรูป (ถัง Sat) (2) มีการดูแลบำรุงรักษาให้มีประสิทธิภาพ (3) ไม่มีกลิ่นเหม็น หรือ ส้วมเต็ม



3.3.3 น้ำเสียจากกิจกรรมอื่นๆ

(1) มีการจัดการ/ระบบบำบัดน้ำเสียที่เหมาะสมกับกิจกรรม (2) มีการดูแลระบบบำบัดน้ำเสียให้มีประสิทธิภาพ

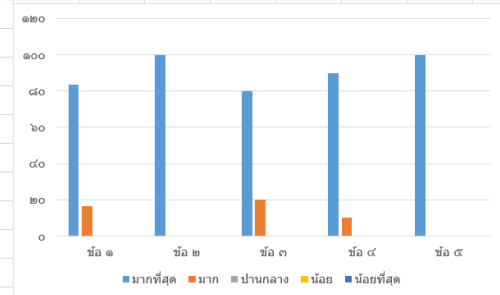
วัดหัวขวงไม่มีน้ำเสียจากกิจกรรมอื่นๆ

3.3.4 เมรุเผาศพที่เหมาะสม และถูกสุขลักษณะ แบบ 2 หัวเผา หรือ แบบไร้มลพิษ ใช้งานถูกต้องตามมาตรฐาน และมีการดูแลมีประสิทธิภาพ

วัดหัวขวงไม่มีเมรุ

3.3.5 การจัดการมลพิษทางเสียง (1) กิจกรรมที่ดำเนินในวัด ต้องไม่มีเสียงดังที่ส่งผลกระทบต่อชุมชนที่อยู่โดยรอบ (2) มีมาตรการหรือวิธีการเพื่อลดผลกระทบ

วัดหัวขวง											
ข้อ	รายการ	มากที่สุด(๕)	มาก(๔)	ปานกลาง(๓)	น้อย(๒)	น้อยที่สุด(๑)	N	\bar{X}	SD.	แปลผล	
๑	การจัดกิจกรรมต่างๆ ของวัดมีการใช้เสียงที่เหมาะสม	๒๕	๕	๐	๐	๐	๓๐	๔.๘๓	๐.๓๗	มากที่สุด	ค่าเฉลี่ย ๔.๒๑ - ๕.๐๐ หมายถึง มีความสำคัญ อยู่ในเกณฑ์ระดับที่มากที่สุด
๒	ช่วงเวลาในการใช้เสียงในการจัดกิจกรรมที่เหมาะสม	๘๓	๑๗	๐	๐	๐	๓๐	๕	๐	มากที่สุด	ค่าเฉลี่ย ๓.๔๑ - ๔.๒๐ หมายถึง มีความสำคัญ อยู่ในเกณฑ์ระดับที่มาก ค่าเฉลี่ย ๒.๖๑ - ๓.๔๐ หมายถึง มีความสำคัญ อยู่ในเกณฑ์ระดับที่ปานกลาง ค่าเฉลี่ย ๑.๘๑ - ๒.๖๐ หมายถึง มีความสำคัญ อยู่ในเกณฑ์ระดับที่น้อย
๓	ระดับคุณภาพของเสียงอยู่ในเกณฑ์มาตรฐานที่เหมาะสม	๑๐๐	๐	๐	๐	๐	๓๐	๔.๘๘	๐.๔	มากที่สุด	ค่าเฉลี่ย ๑.๐๑ - ๑.๘๐ หมายถึง มีความสำคัญ อยู่ในเกณฑ์ระดับที่น้อยที่สุด
๔	ได้รับข้อมูลข่าวสารต่างๆ จากเครื่องไฟขยายเสียงของวัด	๘๐	๒๐	๐	๐	๐	๓๐	๔.๙๔	๐.๓	มากที่สุด	
๕	ความพึงพอใจในการใช้ระดับเสียงของวัด	๓๐	๑๐	๐	๐	๐	๓๐	๕	๐	มากที่สุด	
		๑๐๐	๐	๐	๐	๐					
										สรุปผล ร้อยละ	๔.๙๑ ๐.๒๑ มากที่สุด ๙.๘



3.3.6 การจัดการสิ่งแวดล้อม ในงานศพ/ งานบุญ หรือ งานประเพณีหรือเทศกาลพิเศษต่างๆ

(1) มีที่รองรับขยะอย่างเพียงพอ (2) มีการคัดแยกขยะ (3) ไม่มีการใช้กล่องโฟม/ถ้วยโฟมบรรจุอาหารในงาน

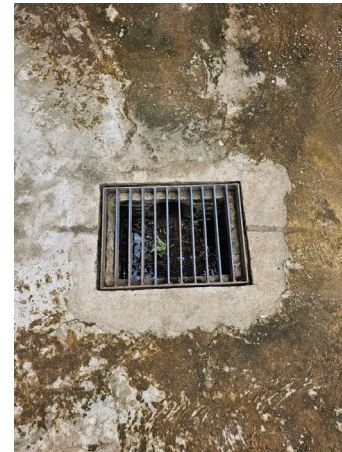
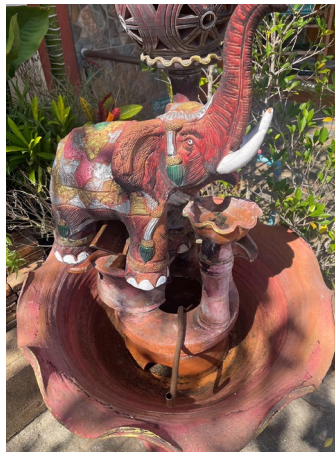


หมวดที่ 4 การรณรงค์ส่งเสริมความรู้ด้านสุขอนามัยและสิ่งแวดล้อม

4.1 การควบคุมสัตว์ในเขตวัด มีมาตรการป้องกันอันตราย เหตุเค็ดรื้อนรำคาญจากสัตว์เลี้ยง / ดูแลรักษาความสะอาดสัตว์ กรง/คอก ภาชนะใส่อาหาร / สัตว์ได้รับการฉีดวัคซีนป้องกันโรค / ทำหมัน

วัดหัวขวง มีนโยบายไม่มีสัตว์เลี้ยงในวัด

4.2 การควบคุมสัตว์ที่เป็นพาหะนำโรค ทำความสะอาดกุฏิ วัด อาคาร ท่อระบายน้ำทิ้ง ไม่มีเศษอาหารตกค้าง / มีการป้องกันไม่ให้เกิดแหล่งอาหารของสัตว์ / กำจัดแหล่งเพาะพันธุ์สัตว์ที่เป็นพาหะนำโรค



หมวดที่ 4 การรณรงค์ส่งเสริมความรู้ด้านสุขอนามัยและสิ่งแวดล้อม

4.3 การป้องกันเพลิงไหม้ มีถังดับเพลิงในบริเวณจุดเสี่ยง / ติดตั้งตามมาตรฐานที่กำหนด และสะดวกกับการนำมาใช้ / อยู่ในสภาพพร้อมใช้งาน / พระหรือบุคลากรในวัดรู้วิธีการใช้

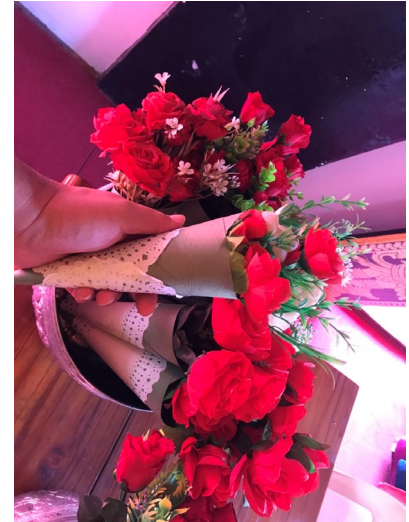


4.4 อาคารอุปการต่างๆ ภายในวัด มีความปลอดภัยและเหมาะสมต่อการใช้สอย ถนน ทางเดิน ไม่เป็นหลุม เป็นบ่อ หรือชำรุด / วัสดุ อุปกรณ์ และ สิ่งก่อสร้างมั่นคง แข็งแรง ปลอดภัย ไม่ก่อให้เกิดอันตรายกับผู้ใช้งาน



หมวดที่ 4 การรณรงค์ส่งเสริมความรู้ด้านสุขอนามัยและสิ่งแวดล้อม

4.5 ลดมลพิษจากวันรูป มีการประชาสัมพันธ์ ส่งเสริมความรู้ ด้านการลดผลกระทบจากวันรูป / มีมาตรการลดการจุกจุก / มีมาตรการลดผลกระทบจากวันรูป



4.6 ลดขยะจากการใช้หรีด มีการรณรงค์การใช้หรีดที่เป็นมิตรกับสิ่งแวดล้อม มีหรีดที่เป็นมิตรกับสิ่งแวดล้อม / มีการนำหรีดไปใช้ประโยชน์ / มีการนำหรีดดอกไม้สดหรือหรีดพลาสติกมาใช้ประโยชน์

วัดหัวขวง ใช้พวงหรีดที่เป็นพัดลมและดอกไม้สด

หมวดที่ 4 การรณรงค์ส่งเสริมความรู้ด้านสุขอนามัยและสิ่งแวดล้อม

4.7 การเลือกสถานที่ที่เหมาะสม มีการรณรงค์ ประชาสัมพันธ์ การเลือกสถานที่ที่เหมาะสม / มีการตรวจสอบสถานที่เก็บไว้ เพื่อให้ของในถังขยะได้นำไปใช้ก่อนหมดอายุ



4.8 การส่งเสริมให้วัดเป็นเขตปลอดอบายมุข บุหรี่ เครื่องดื่ม แอลกอฮอล์

4.9 การให้ความรู้ด้านการจัดการทรัพยากรธรรมชาติ สิ่งแวดล้อม หรือภัยพิบัติ



หมวดที่ 5 การมีส่วนร่วมของทุกภาคส่วน (กรอกข้อมูลและภาพถ่ายตามข้อเท็จจริง)

5.1 การมีส่วนร่วมในการจัดการสิ่งแวดล้อมในวัด

มีการร่วมรับรู้ ร่วมคิด เริ่มทำ / มีการร่วมดำเนินการ ร่วมติดตาม และ พัฒนาอย่างต่อเนื่อง



5.2 วัดมีกิจกรรมเพื่อเป็นศูนย์กลางพัฒนาชุมชน (2 คะแนน) (พร้อมอธิบายเพิ่มเติม)

มีกิจกรรมทางศาสนา / ด้านสังคม หรือ ด้านประเพณี หรือ ด้านวัฒนธรรม / ด้านสิ่งแวดล้อม

